

# L-04E

## よくあるご質問

- Q** Wi-Fi でspモードメールを利用するには設定が必要ですか？
- A** 必要です。spモードのメール設定画面から「Wi-Fi メール利用設定」と「パスワード設定」を実施することで、ご利用いただけます。※詳細はご利用ガイドブック spモード編をご覧ください。
- Q** GoogleアカウントはPCと共通のアカウントになりますか？
- A** 共通のアカウントです。PCで使われている既存のアカウントを使うこともできます。また、L-04Eで作成したアカウントをPCなどでもご利用になれます。
- Q** Googleアカウントのパスワードを忘れたときは？
- A** 【スマートフォン/PCから】「Google トップ」>「ログイン」>「アカウントにアクセスできない場合」から、新しいパスワードを設定することができます。その際、Googleアカウント、セキュリティ保護用の質問の答え(または予備のメールアドレス)が必要となりますので、忘れないようにしてください。  
※ログイン中の場合は一度ログアウトしてから、再度上記の手順をお試しください。
- Q** 設定した Google アカウントを変更したいのですが、どのようにしたらいいでしょうか？
- A** P.7の手順にしたがい、アカウントを追加することで変更可能です。  
また、最初に設定したアカウントを削除することもできます。

使い方についてのよくあるご質問は、ドコモのホームページに掲載しています。ぜひご覧ください。

[ドコモホームページ「お客様サポート」>「よくあるご質問 \(FAQ\)」](#)

### 【初期化の方法】

「ホーム画面」>「メニューキー」>「本体設定」>「バックアップとリセット」>「データの初期化」>「携帯電話のリセット」>「実行する」>「OK」

注意：すべてのデータが削除されますので、事前に必要なデータをバックアップして保存してください。

●「Xi」、「FOMA」、「iモード」、「spモード」、「おサイフケータイ」、「dメニュー」、「dマーケット」、「spモード」ロゴ、「dメニュー」ロゴ、「dマーケット」ロゴは株式会社NTTドコモの商標または登録商標です。●「microSD」、「microSDHC」および「microSDXC」はSDアソシエーションの商標です。●「Google」、「Google」ロゴ、「Google音声検索」、「Android」、「Google Play」、「Google Play」ロゴ、「Gmail」はGoogle Inc.の商標または登録商標です。●「Wi-Fi」は、Wi-Fi Allianceの登録商標です。●「NOTTV」は、株式会社mmmbiの登録商標です。●「モバキャス」は、株式会社ジャパン・モバイルキャスティングの商標です。●その他掲載されている会社名、商品名は各社の商標または登録商標です。●本書に掲載されている画面は全てイメージです。

### お問い合わせ(ドコモ インフォメーションセンター)

ドコモの携帯電話からの場合

(局番なし) **151** (無料)

※一般電話などからはご利用になれません。

一般電話などからの場合

**0120-800-000**

※一部のIP電話からは接続できない場合があります。

受付時間：午前9:00～午後8:00(年中無休) ※番号をお確かめのうえ、おかけください。

NOTTV カスタマーセンター **0120-978-540** (無料)

受付時間

※番号をよくお確かめのうえ、おかけください。 午前10:00～午後6:00  
※一部の電話からは接続できない場合があります。 (年中無休)

<http://www.nttdocomo.co.jp/>

NOTTV オフィシャルサイト <http://www.nottv.jp/>

本書の内容は2013年3月現在のものです **2013.04**

株式会社NTTドコモ

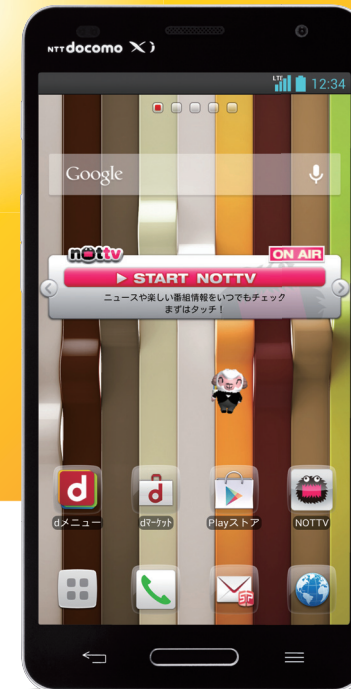


カメラ付き携帯電話を利用して撮影や画像送信を行う際は、プライバシー等にご配慮ください。



## Optimus G Pro L-04E スタートアップガイド

はじめての方でも  
これをチェックしていくことで使いこなせます。



# タッチパネルの操作方法

## 押す (タップ) / 2回押す

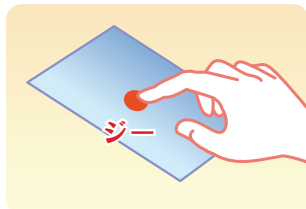


指先で1回軽く押す。



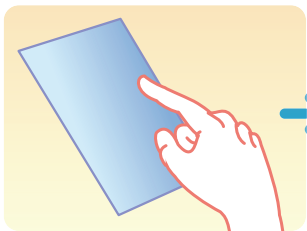
指先ですばやく2回押す。

## 長押し (ロングタッチ)



指先で長押しする。

## はらう (フリック)



タッチパネル上をすばやく指先ではらう。



## なぞる (スライド)

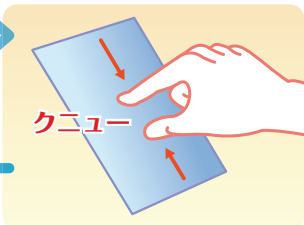


タッチパネルを指先で軽く触れたまま、縦や横へなぞる。

## 広げる (ピンチアウト) / 縮める (ピンチイン)



タッチパネルに触れたまま2本の指先を広げる (開く)。



タッチパネルに触れたまま2本の指先を縮める (閉じる)。

## 長押しして移動する (ドラッグ)



タッチパネル上のアイコンやバーに指先で触れたまま、特定の位置までなぞる。

### 準備編

- |   |                 |  |
|---|-----------------|--|
| 1 | 主なキーの名前とステータスバー | p.3  |
| 2 | 初期設定            | ステップ0 ドコモサービスの初期設定をする<br>ステップ1 Googleアカウントを設定する<br>ステップ2 spモードメールアプリをダウンロードする<br>p.4 |

### 基本操作編

- |   |                             |      |
|---|-----------------------------|------|
| 3 | 自分の電話番号・spモードメールアドレスを確認する   | p.12 |
| 4 | 電話帳などのデータを移し替える             | p.13 |
| 5 | 文字を入力する                     | p.15 |
| 6 | 電話をかける・受ける・切る               | p.19 |
| 7 | spモードメールのメールを新規作成する・見る・返信する | p.21 |

### 活用編

- |    |              |      |
|----|--------------|------|
| 8  | カメラで撮る・見る    | p.23 |
| 9  | インターネットで検索する | p.24 |
| 10 | NOTTVを楽しむ    | p.25 |
| 11 | Wi-Fiを設定する   | p.27 |

知っておくと便利な機能 p.28

よくあるご質問 p.31

本冊子内では、docomo Palette UIの操作に基づき、下記の決まりで設定手順を紹介しています。

押す・入力     確認・完了

# 1 主なキーの名前とステータスバー

## 赤外線ポート

赤外線通信機能が搭載された他の端末や携帯電話などとデータを送受信します。

## 電源 / 画面ロックキー

長押しで「電源を切る」、「再起動」、「機内モード」などを選択できます。

画面が動かなくなったり、電源が切れなくなった場合に強制終了するには「**電源 / 画面ロックキー**」を11秒以上押し続けてください。



## バックキー

ひとつ前の状態に戻します。

## ロック解除

押してロックを解除します。

## ホームキー / ホームボタンLED

ホーム画面が表示されます。長押しすると、最近利用したアプリケーションのリストが表示されます。電話着信や新着メールなどの時に光ってお知らせします。

## メニューキー

表示している画面で行えるメニューを表示します。長押しでGoogle検索ができます。(ロック解除時)

ステータスバーを使って、スマートフォンの様々な状態を確認することができます。

## ステータスバーのアイコン

## 通知パネルを開く・閉じる

画面の明るさ調整

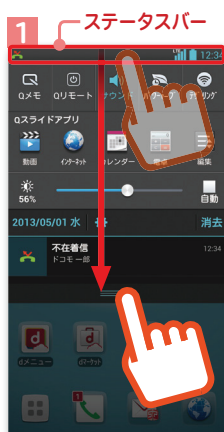


### 主な通知アイコン

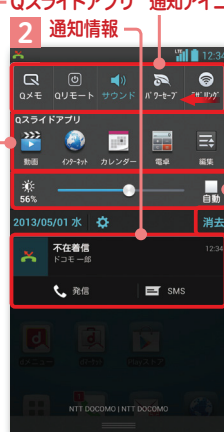
- ✉ 新着メールあり
- ✉ 不在着信あり
- ✔ アプリケーションのインストール完了

### 主なステータスアイコン

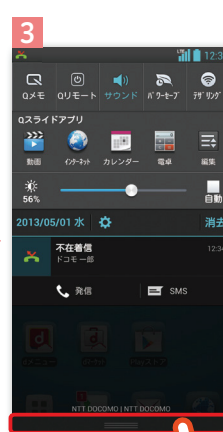
- 📶 LTE 使用可能
- 🔋 電池残量



ステータスバーを下方方向になぞると、通知パネルが開きます。



各「通知アイコン」を押すと、設定やONとOFFの切り替えなどが行えます。「通知情報」を押すと新着メールや不在着信などの確認ができます。「消去」を押すと情報を消去できます。



通知パネルの下にある「消去」を上方向になぞるか、「バックキー」を押すと、通知パネルが閉じます。

# 2 初期設定

スマートフォンをお使いいただくための初期設定をします。

## [初期設定の流れ]

### ステップ 0

ドコモサービスの初期設定をします。

初めて電源をオンにしたとき、設定画面が自動表示されます。

**ご購入時に設定が完了されていれば、初期化を行わない限り表示されません。**

### ステップ 1

Google アカウントを設定します。

Google アカウントを設定すると、Google Playからアプリのダウンロードが可能になるなどスマートフォンをもっと楽しく使いこなすことができます。

※すでにGoogleアカウントをお持ちの場合は、そのアカウントをスマートフォンでもご利用いただけます。

### ステップ 2

spモードメールアプリをダウンロードします。

スマートフォンでiモードのメールアドレスを利用できるサービスです。spモードメールをお使いいただくためにはspモードメールアプリのダウンロードが必要です。

# 2 ステップ0 ドコモサービスの初期設定をする

ドコモの各種サービスをご利用いただくお客様は設定が必要です。

※この設定画面はご購入時に設定が完了されていれば、初期化を行わない限り表示されません。

## おサイフケータイの設定

**1** 「進む」を押します。

**2** ここでは「今すぐインストール」を選び「進む」を押します。

**3** 「設定する」を選び「進む」を押します。

**4** 「ご利用規則」を押します。

各サービスをご利用いただくためには、本初期設定の他に、各サービスごとの設定が必要となります。

**5** 内容を確認して「←バックキー」を押します。

**6** 「ご利用規則に同意する」にチェックし「はい」を押します。

**7** 初期設定が始まります。

**8** 「閉じる」を押します。

## ドコモアプリパスワード\*の設定

\*ドコモのアプリをご利用するうえで、本人確認が必要な場合に用いられるパスワードです。

**9** 「設定する」を押します。

**10** 数字入力モードにし、初期値「0000」を入力して「OK」を押します。  
※文字の入力方法は、P.15～18をご覧ください。

**11** 新しく設定したいパスワードを入力し「OK」を押します。  
※半角英数4～16文字を入力します。

**12** 確認のため同じパスワードを入力し「OK」を押します。

## 位置提供設定

**13** 選択肢のいずれかを選び「進む」を押します。  
※この設定はドコモ位置情報アプリからも変更できます。  
※GPSによる位置情報を提供するには「≡メニューキー」を押し「本体設定」>「ドコモサービス」>「オートGPS」>「GPS機能」で設定してください。

**14** 「OK」を押します。

# 2 ステップ1 Google アカウントを設定する

スマートフォンの機能を最大限に活用するために、Google アカウントの設定が必要になります。



1 ホーム画面で「≡メニューキー」を押し「**本体設定**」を押しします。または、ホーム画面で「**設定**」を押し「**基本機能/設定**」の中から「**設定**」を押しします。

2 画面を上になぞり「**アカウントと同期**」を押しします。

3 「**アカウントを追加**」を押しします。

4 「**Google**」を押しします。

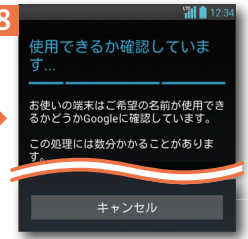


5 「**新しいアカウント**」を押しします。  
※既にアカウントをお持ちの場合は、「**既存のアカウント**」を押しします。

6 Google アカウントとして登録する姓と名を入力し「**▶**」を押しします。  
※文字の入力方法は、P.15～18をご覧ください。

7 メールアドレスを作成します。希望するユーザー名 (@gmail.comの前の部分)を入力し「**▶**」を押しします。

※本操作手順は予告なしに変更される場合があります。



ユーザー名が使用可能か確認しますので、お待ちください。  
※ユーザー名が使用できない場合は、再度ユーザー名を入力するかユーザー名の候補を押し「**再試行**」を押しします。



9 上欄にパスワード (8文字以上)を入力し、下欄に同じパスワードを再入力して「**▶**」を押しします。

## ? Google アカウントとは

Google アカウントは Google の様々なサービス (Gmail や GooglePlay からのアプリのダウンロードなど) を利用するために必要なログインシステムです。Google アカウントは「Gmail のメールアドレス」ですので、ここでは新規のメールアドレスを作成します。また、Google アカウントを使用するにはパスワードの設定が必要です。

## ? Google アカウントを設定・登録すると

Google アカウントを作成すると Gmail のメールアドレスとして使用できたり、Play ストアからアプリをダウンロードできるようになるなど、Google の様々なサービスを利用できるようになります。



## ? ユーザー名、パスワードに使用可能な文字は

ユーザー名で使用できる文字はアルファベット (a-z)、数字 (0-9)、およびピリオド (.) となり、6 文字から 30 文字の間で入力します。また、他の人が使用しているユーザー名は使用することができません。  
パスワードには任意の半角の英数字や記号を組み合わせることができますが、8 文字以上で設定する必要があります。

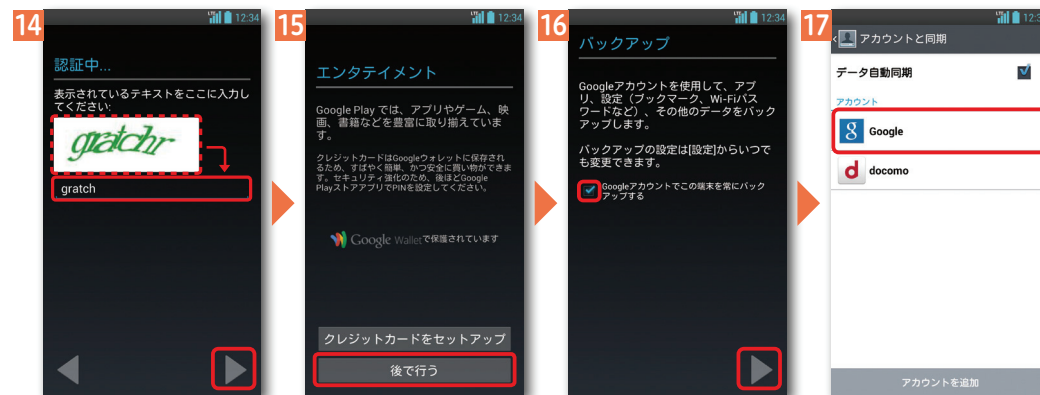


「セキュリティ保護用の質問」を押し、任意の質問を選択して「回答」を入力します。「予備のメールアドレス」の入力欄に、すでにお持ちのメールアドレスを入力し「▶」を押します。

ここでは「今は設定しない」を押します。

Googleの「利用規約」と「プライバシーポリシー」、Chromeの「利用規約」と「プライバシーに関するお知らせ」、Google Playの「利用規約」を確認し「▶」を押します。

そのままお待ちください。  
※パスワードの安全性が低いか、または無効な文字が含まれている場合はエラー画面が表示されますので「次へ」を押し、パスワードを設定し直してください。



画面に表示されているゆがんだ文字と同じ文字を入力し「▶」を押すと、アカウントの保存が始まります。

※入力が誤っていた場合は再度同じ画面が表示されますので入力し直してください。  
※本画面が表示されない場合は、15の手順へそのまま進みます。

ここでは「後で行う」を押します。

データバックアップを行う場合は「Googleアカウントでこの端末を常にバックアップする」にチェックし「▶」を押します。

「Google」を押します。



登録したアカウントが表示されます。

## ？ セキュリティ保護用の質問とは

Googleアカウントのパスワードをお忘れの場合、事前に設定しておいた自分だけがわかる質問の回答を使用して、新しいパスワードを設定することができます。

## ？ 予備のメールアドレスを入力するのは

予備のメールアドレスはGoogleアカウントのパスワードの再設定などに使用することができます。ユーザー名やパスワードをお忘れの場合にも、Googleアカウントの再設定を行うサイトでセキュリティ保護用の質問に回答すると、予備のメールアドレスに再設定用URLが送られます。アクセスするとユーザー名やパスワードを再設定することができます。  
※予備のメールアドレスに、ここで作っているGmailアドレスを使用することはできません。

## ？ ゆがんだ文字のテキスト入力なぜ必要か

機械的に大量にアカウントを取得されることを防止するための仕組みです。画面に表示されている文字列を目で確認して、テキストボックスに入力します。

## ！ 必ず記入し、保管してください

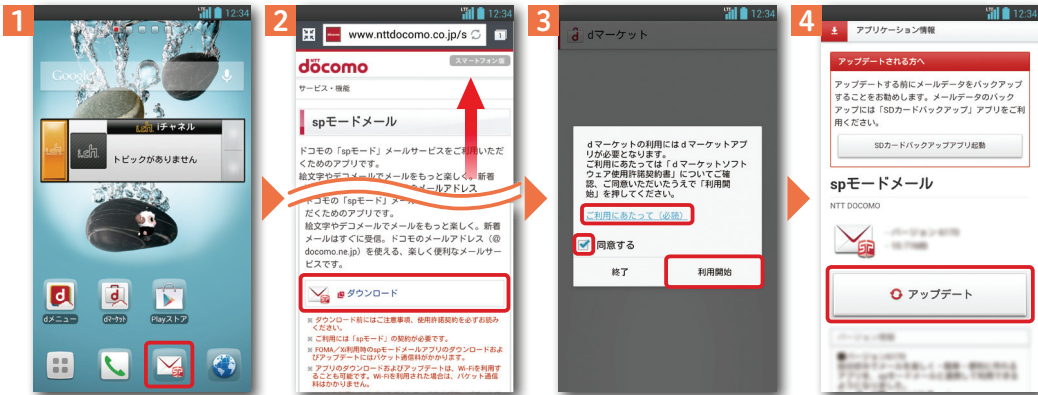
Googleアカウント登録メモ

Gmailアドレス

@gmail.com

セキュリティ保護用の質問

## 2 ステップ2 spモードメールアプリをダウンロードする



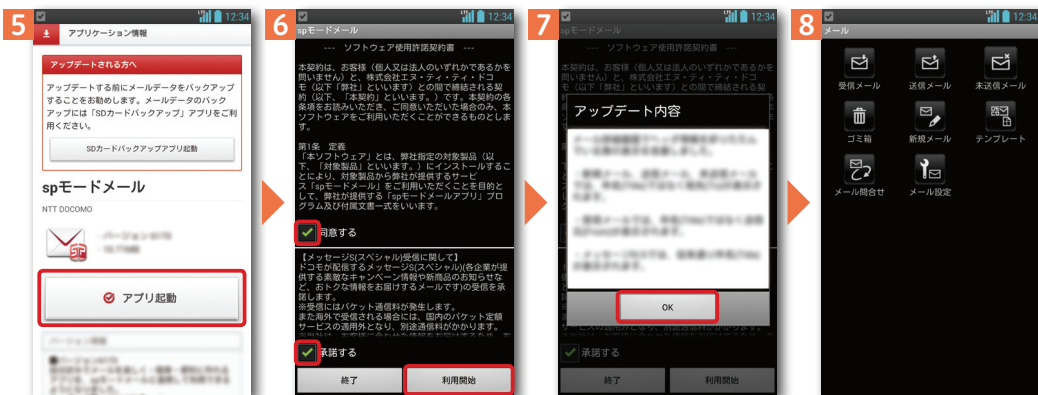
ホーム画面で「**spモードメール**」を押します。

画面を上になぞり「**ダウンロード**」を押します。

「**ご利用にあたって(必読)**」を押し、ソフトウェア使用許諾契約書の内容を確認して「**同意する**」にチェックし「**利用開始**」を押します。

※dマーケットを初めて利用する際に表示されます。

「**アップデート**」を押します。



インストール完了後、「**アプリ起動**」を押します。

ソフトウェア使用許諾契約書の内容を確認し「**同意する**」にチェックして「**利用開始**」を押します。

※【メッセージS(スペシャル)受信に関して】内容を確認し、メッセージSを受け取る場合は「**承諾する**」にチェックを入れます。

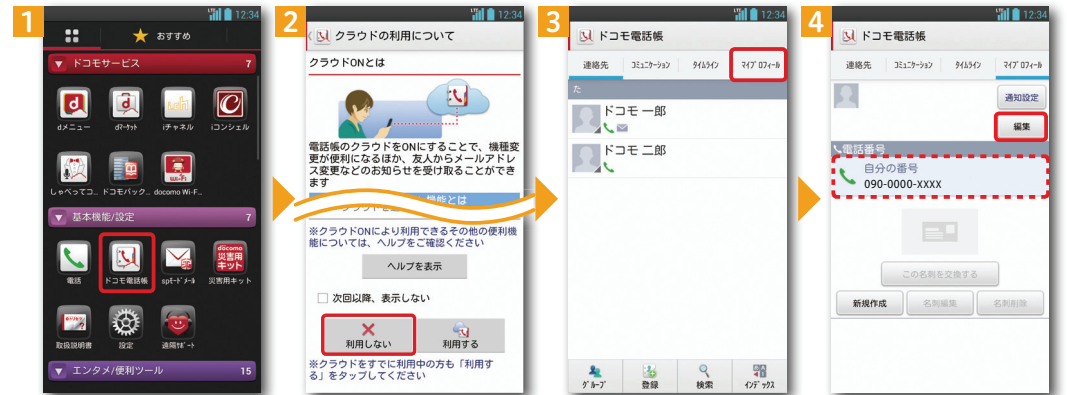
アップデート内容を確認し「**OK**」を押します。

spモードメールの画面が表示されたら完了です。

## 3 自分の電話番号・spモードメールアドレスを確認する

自分の電話番号はドコモ電話帳アプリのマイプロフィールで確認できます。<sup>\*1</sup>  
また、spモードメールアドレスはマイプロフィールを編集する際に簡単に引用できます。  
マイプロフィールには、電話番号やメールアドレス以外の情報(住所や誕生日など)が登録できます。

\*1 ドコモminiUIMカードが端末に挿入されている必要があります。



ホーム画面で「**ドコモ電話帳**」を押します。

クラウドに関する説明画面が表示されますが、ここでは「**利用しない**」を押します。  
※ドコモ電話帳のクラウドサービスについて詳しくはドコモのホームページをご覧ください。

「**マイプロフィール**」タブを押します。

自分の電話番号が表示されます。「**編集**」を押すと、マイプロフィールの編集ができます。



「**姓**」「**名**」を入力し、メールアドレスの「**+**追加」を押します。  
※ふりがなが自動で入力されますので訂正する場合は再入力してください。

「**自動取得**」を押すと、spモードメールアドレスが自動で入力されます。「**登録完了**」を押します。  
※初回登録時のみ2と同じ画面が出ますので、ここでは「**利用しない**」を押します。

自分の電話番号とspモードメールアドレスがマイプロフィールに登録され、画面に表示されます。

●メールアドレス以外の項目を編集するには



「**その他の**」を押し、各項目の「**設定**」や「**+**追加」を押して編集・登録をします。

# 4 電話帳などのデータを移し替える

ここでは microSD カードを使用した方法を紹介します。電話帳データのお預かりセンターへの保存方法はご利用ガイドブック spモード編をご覧ください。

**!** 電話帳などのデータを保存した microSD カードを使用します。microSD カードに電話帳などのデータを保存する方法については、今までお使いの端末の取扱説明書をご覧ください。  
 ※ microSDXC カードは、SDXC 規格非対応の機器には差し込まないでください。microSDXC カードに保存されているデータが破損することがあります。

## 電話帳を移し替える

**1** ホーム画面で「ドコモサービス」の中、「ドコモバックアップ」を押します。

**2** 「microSDカードへ保存」を押します。

**3** 利用許諾契約書の内容を確認し「同意する」を押します。

**4** 「復元」を押します。

ホーム画面で「ドコモサービス」の中、「ドコモバックアップ」を押します。

「microSDカードへ保存」を押します。

利用許諾契約書の内容を確認し「同意する」を押します。

「復元」を押します。

● その他のデータを移し替えるには  
 ここではブックマークを移し替えます。  
 4からの続きです。

**9** ドコモアプリパスワードを入力し「OK」を押します。

**10** 各データが復元されているかご確認ください。「トップに戻る」を押します。

ドコモアプリパスワードを入力し「OK」を押します。

しばらくすると電話帳の移し替えが完了します。「トップに戻る」を押します。

**5** 電話帳の「選択」を押します。

**6** 復元するデータにチェックし「選択」を押します。  
 ※「最新データを選択」を押すと、最新のバックアップデータが自動選択されます。

**7** 「追加」または「上書き」を選び「復元開始」を押します。  
 ※追加：登録済みの電話帳データに追加されます(元のデータは削除されません)。  
 ※上書き：登録済みの電話帳データが削除されます。

**8** 内容を確認し「OK」を押します。

電話帳の「選択」を押します。

復元するデータにチェックし「選択」を押します。  
 ※「最新データを選択」を押すと、最新のバックアップデータが自動選択されます。

「追加」または「上書き」を選び「復元開始」を押します。  
 ※追加：登録済みの電話帳データに追加されます(元のデータは削除されません)。  
 ※上書き：登録済みの電話帳データが削除されます。

内容を確認し「OK」を押します。

**5** ブックマークの「選択」を押します。

**6** 復元するデータにチェックし「選択」を押します。  
 ※「最新データを選択」を押すと、最新のバックアップデータが自動選択されます。

画面を上になぞり、ブックマークの「選択」を押します。

復元するデータにチェックし「選択」を押します。  
 ※「最新データを選択」を押すと、最新のバックアップデータが自動選択されます。

**7** 「追加」または「上書き」を選び「復元開始」を押します。  
 ※追加：登録済みのブックマークデータに追加されます(元のデータは削除されません)。  
 ※上書き：登録済みのブックマークデータが削除されます。

**8** 内容を確認し「OK」を押します。

**9** ドコモアプリパスワードを入力し「OK」を押します。

**10** しばらくするとブックマークの移し替えが完了します。「トップに戻る」を押します。

「追加」または「上書き」を選び「復元開始」を押します。  
 ※追加：登録済みのブックマークデータに追加されます(元のデータは削除されません)。  
 ※上書き：登録済みのブックマークデータが削除されます。

内容を確認し「OK」を押します。

ドコモアプリパスワードを入力し「OK」を押します。

しばらくするとブックマークの移し替えが完了します。「トップに戻る」を押します。



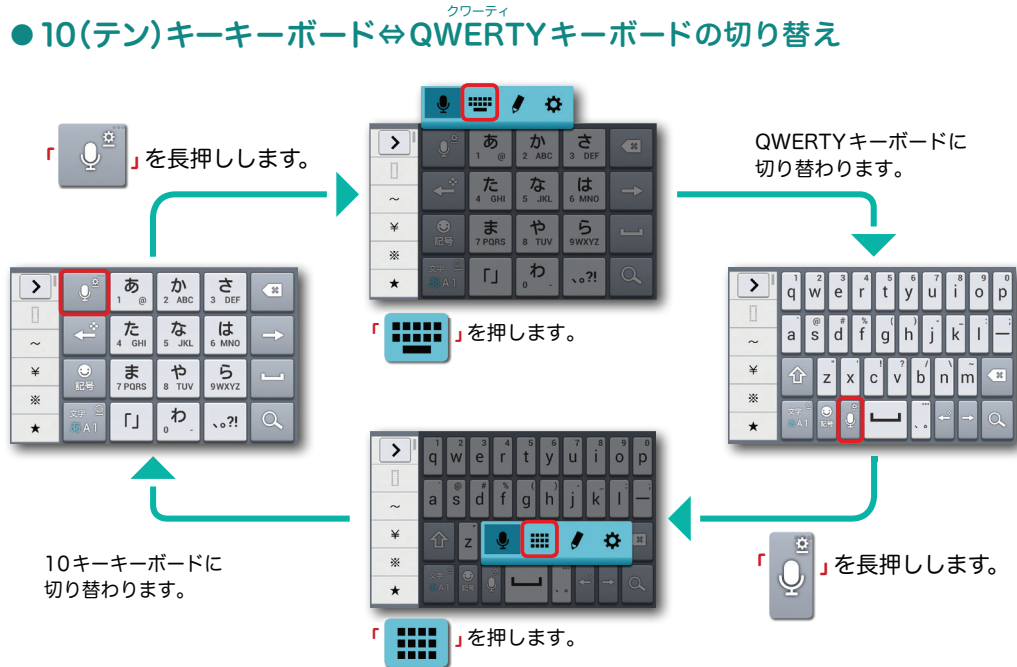
# 5 文字を入力する

スマートフォンの文字入力には、タッチパネルに表示されるキーボードを使用します。

## キーボードの入力方式を切り替える

文字入力欄が画面に表示されたとき、その欄を押すとキーボードが表示されます。  
※「**←**バックキー」を押すと、キーボードが非表示になります。

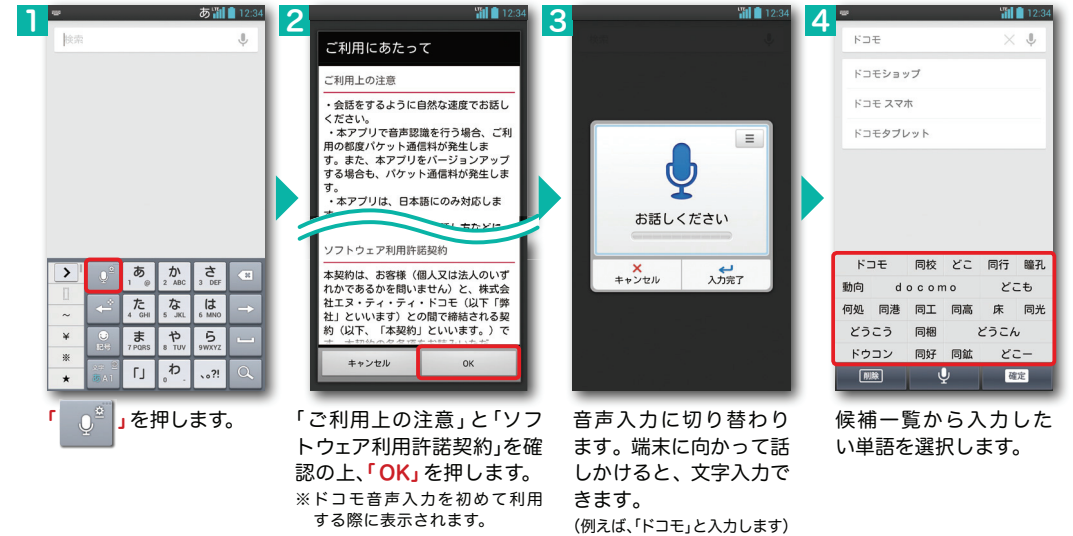
### ● 10(テン)キーキーボード⇄QWERTYキーボードの切り替え



### ● 手書き入力への切り替え ※10キーキーボード、QWERTYキーボード共通



### ● 音声入力への切り替え ※10キーキーボード、QWERTYキーボード共通



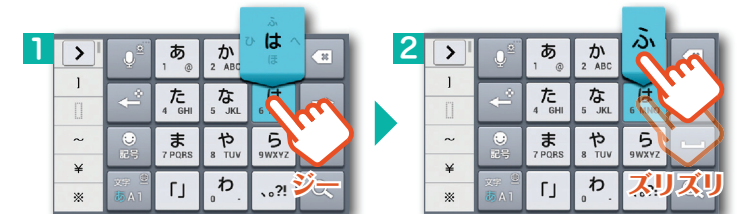
## 10キーキーボードの入力方式

10キーキーボードでは、次の2つの入力方式が使えます。

「**🎤**」を長押し>「**⚙️**」>「LGキーボード設定」>「10キーキーボード」の中から、「フリック入力」・「トグル入力」(フリック入力時もトグル入力有効)を設定します。

### ● フリック入力

入力したい文字が割当てられたキーを押すと、キーの上に文字(フリックガイド)が表示されます。  
指を離さず目的の文字の方向になぞります。



### ● トグル入力

今までお持ちの携帯電話と同様に、同じキーを連続して押すと、「あ」→「い」→「う」→「え」→「お」→「あ」...のように文字が替わります。

「**🔄**」を押すと「お」→「え」→「う」→「い」→「あ」→「お」...のように逆順で文字が替わります。

# 5 文字を入力する

前ページからの続きです。

## かな・英字・数字入力を切り替える

「**文字**」を押すごとにかな、英字、数字に切り替わります。  
※文字種ごとに前回使用したキーボードの種類(QWERTY、10キー)を記憶しています。

韓国語に切り替えるには長押しします。



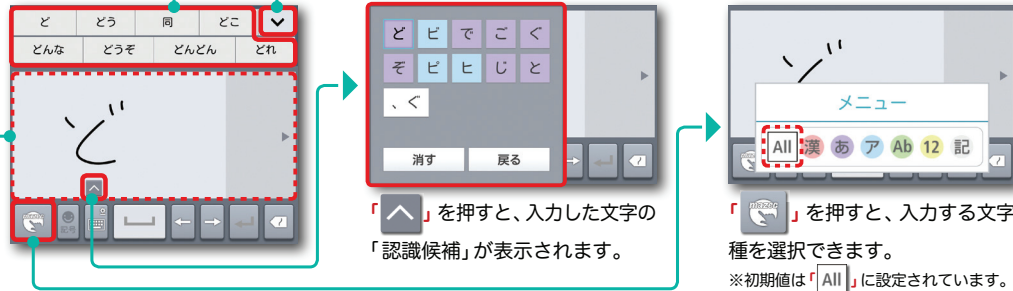
## 手書き入力で文字を入力する

※手書き入力への切り換え方法はP.15をご覧ください。

手書き入力領域

変換候補が表示されます

変換候補を全て表示します



## 絵文字・記号・顔文字を入力する

※10キーキーボード、QWERTYキーボード共通



絵文字/記号/顔文字/絵文字Dリスト

アイテム一覧

※入力欄によっては絵文字・絵文字Dが入力できません。

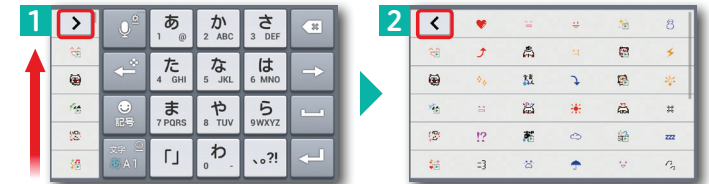
記号など入力したいリストを選択します。選択したリストのアイテム一覧から入力したい記号などを選択します。表示されていない記号などを入力するには「**↑**」「**↓**」を押します。

「**文字**」を押すと、元のキーボードに戻ります。

## 絵文字クイックを表示する

※入力欄によっては絵文字が入力できません。

絵文字/記号を素早く入力します。「**>**」を押すと、最近使用した絵文字などの履歴が見られる絵文字クイックをキーボードの幅いっぱいに表示できます。



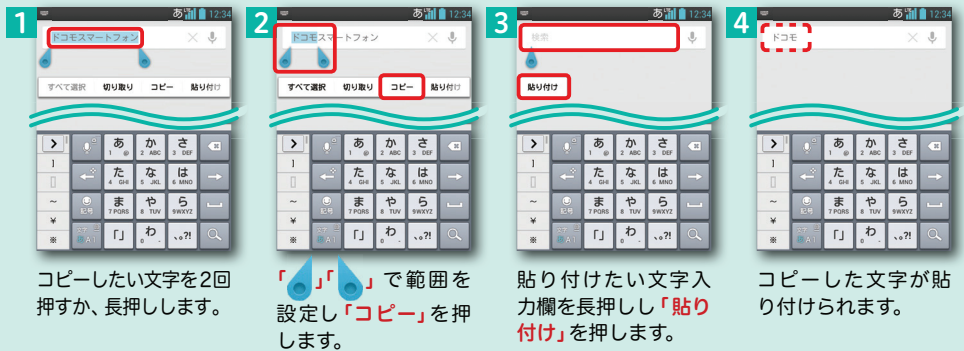
「**>**」を押します。

※上になぞることも、絵文字/記号を選ぶことができます。

絵文字クイックが表示されます。

「**<**」を押すと元のキーボードに戻ります。

## ● 入力した文字をコピーする・貼り付ける



## ● 十字キーを使って、コピーする・貼り付ける

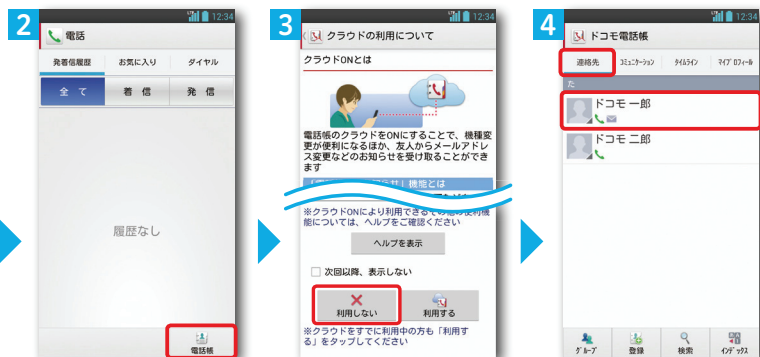


# 6 電話をかける・受ける・切る

## 電話をかける

電話をかける方法は3通りあります。

### A 電話帳からかける



「電話帳」を押します。

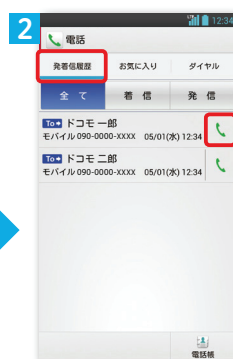
クラウドに関する説明画面が表示されますが、ここでは「利用しない」を押します。  
※ドコモ電話帳のクラウドサービスについて詳しくはドコモのホームページをご覧ください。

「連絡先」を押して、かける相手を選んで押します。



ホーム画面で「電話」を押します。

### B 通話履歴からかける



「発信履歴」を押します。この端末を使って発信または着信した場合、発信履歴が表示されます。右の「電話」を押すと、その電話番号に発信します。

### C ダイヤルしてかける

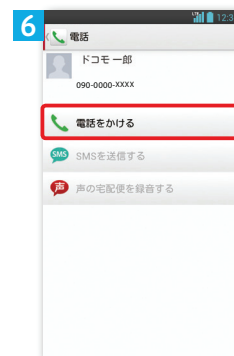


「ダイヤル」を押します。

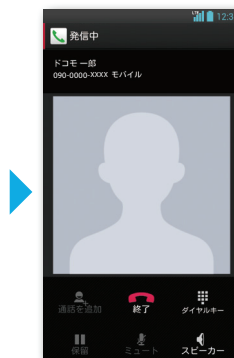
ダイヤル番号を入力してから「電話」を押します。



電話番号を押します。



「電話をかける」を押します。



「発信中」と表示されます。



発信者番号通知を設定する方法：「ホーム画面」>「メニューキー」>「本体設定」>「通話設定」>「ネットワークサービス」>「発信者番号通知」>「設定」で通知するかしないかを選択します。

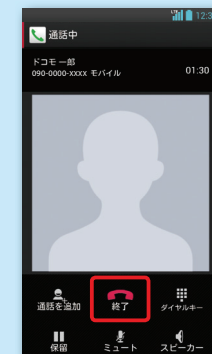
## 電話を受ける



着信時に「操作開始」を押します。

通話をするには「通話」を押します。

## 電話を切る



「終了」を押します。

## 通話中に画面が変わってしまった場合の電話の切り方



ステータスバーを下方方向になぞります。

通知パネルにある「電話」を押します。

「終了」を押します。

# 7 spモードメールのメールを新規作成する・見る・返信する

## メールを新規作成する

1 ホーム画面で「spモードメール」を押します。

2 「新規メール」を押します。

3 作成画面が表示されたら「TO」を押します。  
※送信先を直接入力する場合は「TO」欄を押します。

4 宛先入力方法が表示されるので、お好みの検索方法を押しします。

5 連絡先一覧からメールを送りたい相手のボックスをチェックし「決定」を押します。

6 「SUB」欄を押し、件名を入力後「TEXT」欄を押しします。

7 本文を入力後「決定」を押します。

8 「送信」を押します。

## 受信メールを見る

1 ホーム画面で「spモードメール」を押します。

2 「受信メール」を押します。

3 「受信BOX」を押します。

4 内容を見たいメールを押しします。

5 メールが表示されます。

## メールを返信する

1 受信メールを表示し「メニューキー」を押して「返信」を押します。

2 メール作成画面が表示されるので「TEXT」欄を押しします。

3 本文を入力し「決定」を押します。

4 「送信」を押します。

# 8 カメラで撮る・見る

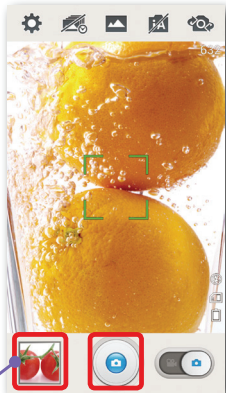
## 写真を撮る



1 ホーム画面で「**アプリ**」を押します。



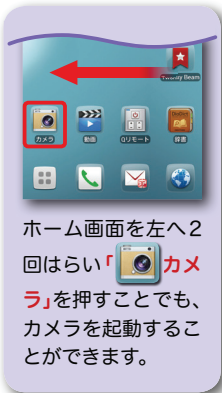
2 画面を上になぞり「**エンタメ/便利ツール**」の中の「**カメラ**」を押します。



3 被写体に背面のレンズを向け「**シャッター**」を押してシャッターを切ります。

### 最近の撮影履歴

4 押すと、ギャラリーに保存された写真を見ることができます。

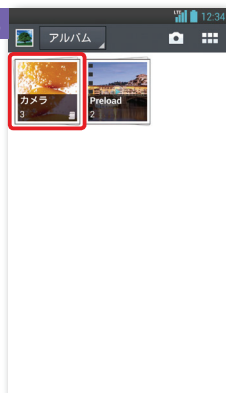


ホーム画面を左へ2回はらい「**カメラ**」を押すことで、カメラを起動することができます。

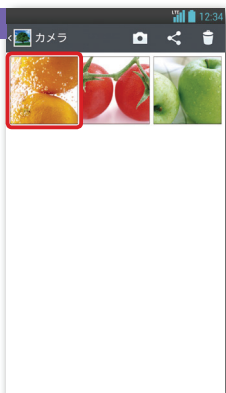
## 写真を見る



2 画面を上になぞり「**エンタメ/便利ツール**」の中の「**ギャラリー**」を押します。



3 見たいアルバムを押します。



4 見たい写真を押します。



5 大きく表示されます。

# 9 インターネットで検索する

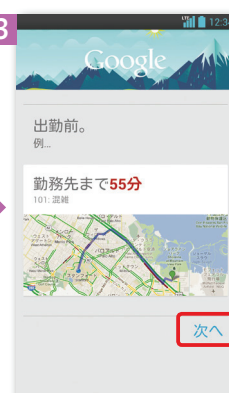
## Googleでキーワード検索する



1 ホーム画面で「**クイック検索ボックス**」を押します。  
※「**マイク**」を押すとGoogle音声検索が可能です。



2 「**次へ**」を押します。  
※2～5の画面は初めてクイック検索ボックスを使用する際に表示されます。



3 「**次へ**」を押します。



4 「**次へ**」を押します。



5 ここでは「**今は利用しません。**」を押します。



6 検索したい単語を入力後「**検索**」を押します。

### 検索候補



7 検索結果が表示されます。

「**検索候補**」の中に検索したい単語があれば、それを押すことで検索することができます。

NOTTVは高画質・高品質の番組をいつでもどこでも楽しめる、日本初のスマホ向け放送局です。[サービス利用料月額420円(税込)]

**!** NOTTVはモバキャスト放送エリア内で視聴いただけます。視聴可能エリアなど詳しくはNOTTV公式サイトにてご確認ください。 <http://www.nottv.jp/>

※「モバキャスト」はV-Highマルチメディア放送の総称です。  
NOTTVのご利用には一部パケット通信が発生する場合があります。

## アプリの初期設定



ホーム画面で「**アプリ**」を押し、画面を上にたどり「**エンタメ/便利ツール**」の中の「**NOTTV**」を押しします。

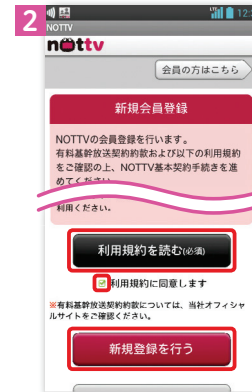
画面を上にたどり、アプリ利用規約を確認して「**同意する**」を押しします。

ガイダンスが5ページありますので、左にはらって内容を確認し「**閉じる**」を押しします。

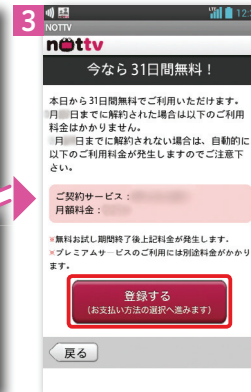
## NOTTV会員登録



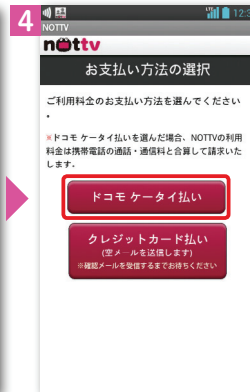
トップ画面が表示されます。「**お申し込みはこちら**」を押しします。



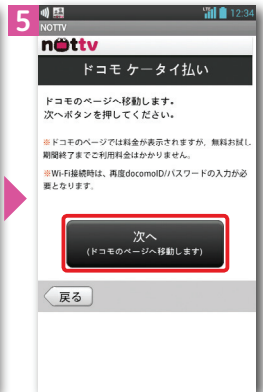
「**利用規約を読む(必須)**」を押しして内容を確認し「**利用規約に同意します**」にチェック後、「**新規登録を行う**」を押しします。



「**登録する**」を押しします。



ここでは「**ドコモケータイ払い**」を押しします。  
※クレジットカード払いを選択する場合はNOTTV公式サイトをご確認ください。



「**次へ**」を押しします。  
※Wi-Fi利用時には、docomoログインの画面が表示されますので、docomoIDとパスワードを入力してログインしてください。

## NOTTV会員登録



注意事項を確認し、spモードパスワードを入力して「**承諾して購入する**」を押しします。

「**次へ**」を押しします。

「**あとで登録する**」を押しします。  
※プロフィール登録についてはNOTTV公式サイトをご確認ください。

トップ画面が表示されたら完了です。

## NOTTVを見る(リアルタイム視聴)

従来のテレビのように、リアルタイムに放送を観られるスタイル。NOTTVオリジナル番組も楽しめます。  
NOTTVでは他にも、深夜・早朝に自動的に番組が届き、好きなタイミングで視聴できる「シフトタイム視聴」も楽しめます。「シフトタイム視聴」について詳しくはNOTTV公式サイトにてご確認ください。



ホーム画面で「**アプリ**」を押し、画面を上にたどり「**エンタメ/便利ツール**」の中の「**NOTTV**」を押しします。

アプリのホーム画面が表示され、すぐに番組が見られます。リアルタイムまたはシフトタイムの番組を押すと、番組が切り替わります。※画面をはらうと、チャンネルが切り替わります。

「**番組表**」を押すと、番組表をご確認いただけます。



# 11

## Wi-Fiを設定する

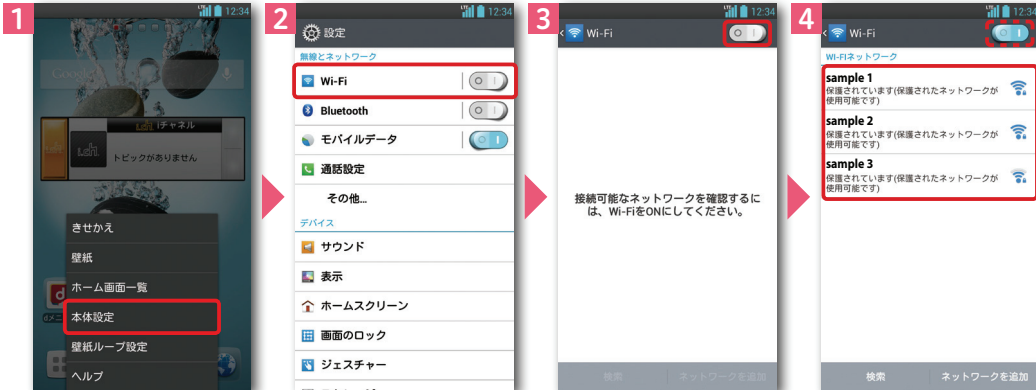
ワイファイ



### Wi-Fiとは

インターネットに接続する方法には、Xi・FOMAで接続する方法とWi-Fiで接続する2つの方式があります。Wi-Fi方式では、高速大容量通信が可能で、高画質な動画などのファイルの通信に適しています。

※Wi-Fiは、無線LANで接続しますので、無線LANのアクセスポイントの近くにいる必要があります。



ホーム画面で「メニューキー」を押し「本体設定」を押しします。

「Wi-Fi」を押しします。

「ON」を押ししてONにします。  
※なぞっても切り替えが可能です。

現在検出されているWi-Fiネットワークが表示されますので、接続したいネットワークの名称を押しします。



接続に必要な情報を入力し「接続」を押しします。

選択したWi-Fiネットワークに接続されていることが確認できます。



Wi-Fiでの通信が切断された場合には自動的にXi・FOMAでの通信に切り替わり、パケット通信料がかかります。  
docomo Wi-Fiの設定方法については、ドコモのWi-Fiガイドブックをご覧ください。

## 知っておくと便利な機能

### 赤外線通信を利用する

赤外線通信機能が搭載された他の端末や携帯電話などとデータを送受信します。電話帳、マイプロフィール、名刺、spモードメール、スケジュール&メモ、静止画、動画、トルカなどが赤外線通信で送受信できます。

赤外線ポート



### ● 赤外線アプリで送受信する場合



ホーム画面で「アプリ」を押しします。

画面を上になぞり「エンタメ/便利ツール」の中の「赤外線」を押しします。

「全件送信」、「1件受信」、「全件受信」から選択して押しします。それぞれ画面の表示(メッセージ)に従って操作・設定してください。



全件受信、または全件送信を選択した場合は、ドコモアプリパスワード\*と認証パスワード\*が必要になります。

\*認証パスワードは受信側と送信側で任意に設定するものです。例えば、送信側が1234と設定したら、受信側も1234と入力する必要があります。

### ● 静止画を赤外線送信する場合

※その他のデータの送信方法は取扱説明書をご覧ください。



静止画像を表示し「共有」を押しします。

「赤外線」を押しします。

「OK」を押しします。  
※データ送信先の他の端末や携帯電話の赤外線通信受信機能をオンに設定します。

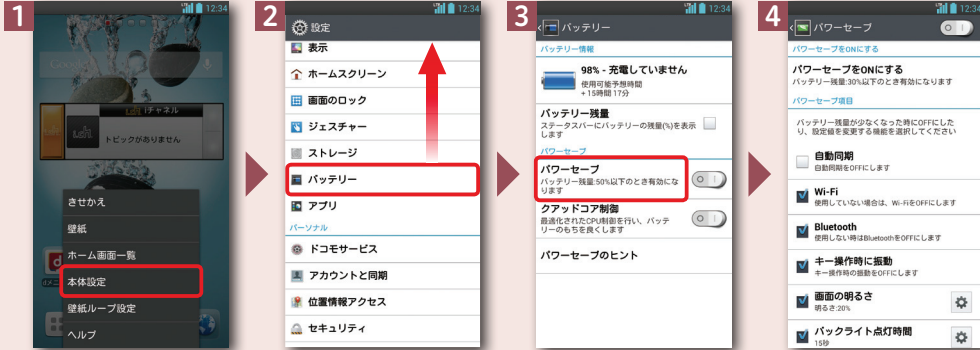
赤外線送信が完了したら「OK」を押しします。

※表示方法は、P.23をご覧ください。

# 知っておくと便利な機能

## 「パワーセーブ」設定をする

バッテリー残量が少なくなったときに、各機能の使用を抑えるように設定できます。



1 ホーム画面で「三メニュー」を押して「本体設定」を押します。

2 画面を上になぞり「バッテリー」を押します。

3 「パワーセーブ」を押します。

4 各項目を設定します。

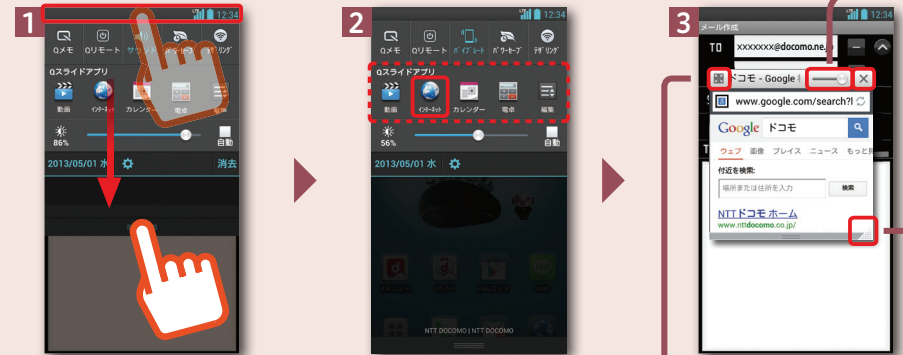
**!** パワーセーブが有効になっている時は、下記設定の変更ができません。一度、 を押して OFF にしてから再度設定してください。

- ON/OFF を切り替えます。** (Toggle switch)
- パワーセーブをONにする** (Section header)
- パワーセーブをONにする** (Battery level 30% or below becomes effective)
- すぐに** (Radio button)
- バッテリー残量:10%** (Radio button)
- バッテリー残量:20%** (Radio button)
- バッテリー残量:30%** (Selected radio button)
- バッテリー残量:50%** (Radio button)
- キャンセル** (Button)
- パワーセーブがONになるバッテリー残量を選択できます。** (Text)
- 自動同期** (Toggle switch)
- 自動同期をOFFにします** (Text)
- Wi-Fi** (Toggle switch)
- 使用していない場合は、Wi-FiをOFFにします** (Text)
- Bluetooth** (Toggle switch)
- 使用していない時はBluetoothをOFFにします** (Text)
- キー操作時に振動** (Toggle switch)
- キー操作時の振動をOFFにします** (Text)
- 画面の明るさ** (Toggle switch)
- 明るさ:20%** (Text)
- バックライト点灯時間** (Toggle switch)
- 15秒** (Text)
- フロントタッチキー照明** (Toggle switch)
- 1.5秒** (Text)
- ホームボタンLED** (Toggle switch)
- ホームボタンLEDをOFFにします** (Text)
- チェックを入れるとパワーセーブがONになった時に自動同期が行われなくなります。** (Text)
- チェックを入れるとパワーセーブがONになった時にOFFになります。** (Text)
- 「設定」を押すとパワーセーブがONになった時の各種設定ができます。** (Text)
- チェックを入れるとパワーセーブがONになった時にOFFになります。** (Text)

## 「Qスライドアプリ」を利用する

他の操作をしながら、動画、インターネット、カレンダー、電卓をポップアップで利用できます。

※ Qスライドアプリのポップアップウィンドウは、同一画面上に2つまで表示できます。



1 メールや電話など他の操作をしている時に、ステータスバーを下方向になぞって、通知パネルを開きます。

2 例えば「Qスライドアプリ」の中の「インターネット」を起動します。

3 インターネットの画面が現在使用中の画面の上に表示されます。「X」を押すとQスライドアプリが終了します。

「」を押すと、ポップアップウィンドウが全画面表示されます。



「」を押すと、ポップアップウィンドウが元のサイズの画面に戻ります。

「」でポップアップウィンドウの表示サイズが調整できます。

「」をスライドしてポップアップウィンドウの透明度を調整できます。