

# SC-03D

メモ

---

---

---

---

---

---

---

---

---

---

**!** 必ず記入し、保管してください

Googleアカウント登録メモ	
ユーザー名:	パスワードを忘れたときに使用します ■セキュリティ保護用の質問
@gmail.com	

**!** Googleアカウントのパスワードを忘れたときは

【スマートフォン/PCから】

「Googleトップ」>「ログイン」>「アカウントにアクセスできない場合」から、新しいパスワードを設定することができます。その際、Googleアカウント、セキュリティ保護用の質問の答え(または予備のメールアドレス)が必要となりますので、忘れないようにしてください。

※ログイン中の場合は一度ログアウトしてから、再度上記の手順をお試しください。

●「FOMA」、「iモード」、「spモード」、「dメニュー」、「dマーケット」、「spモード」ロゴ、「dメニュー」ロゴ、「dマーケット」ロゴは株式会社NTTドコモの商標または登録商標です。●「microSD」および「microSDHC」はSDアソシエーションの商標です。●「Google」、「Google」ロゴ、「Google音声検索」、「Android」、「Androidマーケット」、「Androidマーケット」ロゴ、「Gmail」はGoogle Inc.の商標または登録商標です。●「Wi-Fi」は、Wi-Fi Allianceの登録商標です。●その他掲載されている会社名、商品名は各社の商標または登録商標です。●本書に掲載されている画面は全てイメージです。

お問い合わせ(ドコモ インフォメーションセンター)

ドコモの携帯電話からの場合

(局番なし) **151** (無料)

※一般電話などからはご利用になれません。

一般電話などからの場合

**0120-800-000**

※一部のIP電話からは接続できない場合があります。

受付時間: 午前9:00~午後8:00(年中無休)

※番号をお確かめのうえ、おかけください。

<http://www.nttdocomo.co.jp/>

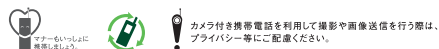
本書の内容は2011年11月現在のものです **2011.11**

株式会社NTTドコモ



## GALAXY S II LTE SC-03D スタートアップガイド

はじめての方でも  
これをチェックしていくことで使いこなせます。



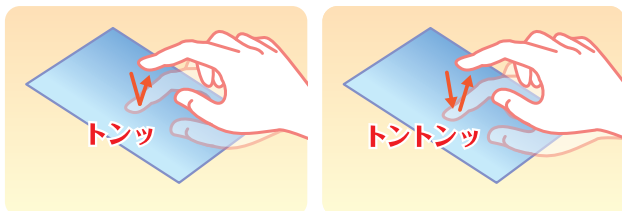
再生紙を  
使用しています。



# スマートフォンの操作方法

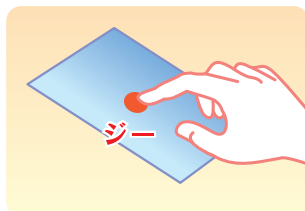
スマートフォンは、画面（タッチスクリーン）を指先で触れることによって操作します。

## タップ（押す）／ダブルタップ（2回押す）



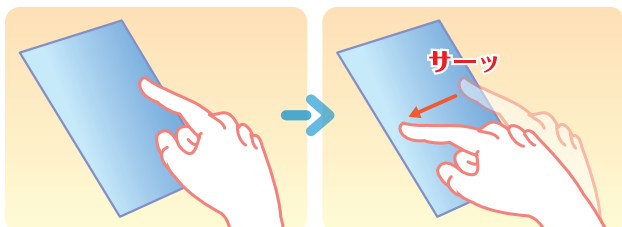
タップ：指先で1回軽く押す。ダブルタップ：指先ですばやく2回押す。

## ロングタッチ（長押し）



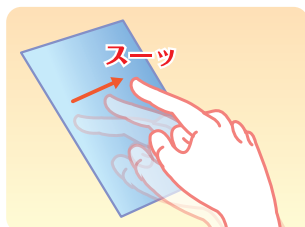
指先で長押しする。

## フリック（はらう）



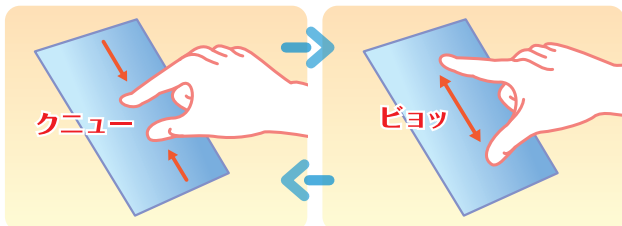
タッチスクリーン上をすばやく指先ではらう。

## スクロール（なぞる）



タッチスクリーンを指先で軽く触れたまま、縦や横へなぞる。

## 狭める／広げる



ピンチイン：タッチスクリーンに触れたまま2本の指先を縮める（閉じる）。ピンチアウト：タッチスクリーンに触れたまま2本の指先を広げる（開く）。

## ドラッグ（長押しして移動する）



タッチスクリーン上のアイコンやバーに指先で触れたまま、特定の位置までなぞる。

## スタートアップガイド チェックリスト

- 1 主なキーの名前と使い方 p.3
- 2 電源をオンにする・オフにする
- 3 画面ロックを解除する
- 4 ステータスバーを使う

このページを開いたまま、各項目の手順と下記の決まりに従い設定してみましょう。

- 押す
- 入力
- 確認・完了

- 5 文字を入力する p.5

- 6 自分の電話番号・メールアドレスを表示する p.7

- 7 初期設定する p.8
- ステップ0 ドコモサービスの初期設定をする  
ステップ1 Googleアカウントを作成する  
ステップ2 spモードメールアプリをダウンロードする  
ステップ3 電話帳を移し替える（インポート）

- 8 電話をかける・受ける・切る p.15

- 9 spモードメールのメールを新規作成する・見る・返信する p.17

- 10 カメラで撮る・見る p.19

- 11 インターネットで検索する p.20

- 12 スマートフォンを楽しむ p.21

- 13 Wi-Fiでインターネット接続する p.22

知っておくと便利な機能 p.23

よくあるご質問 p.24

このページを開いてください

# 1 主なキーの名前と使い方

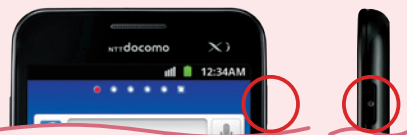


- ⊖ **電源キー**  
長押しで「マナーモード」、「データ通信」、「機内モード」、「電源 OFF」を選択できます。
- ☰ **メニューキー**  
表示中の画面に応じたオプションメニューを表示します。
- **ホームキー**  
ホーム画面に戻します。
- ↶ **バックキー**  
ひとつ前の状態に戻します。アプリケーションを終了します。

# 2 電源をオンにする・オフにする

電源をオンにする

電源を入れる時は電源キーを1秒以上長押しします。



1 電源キーを長押しし、「電源OFF」を押します。  
2 「OK」を押します。  
3 ロゴが表示されたあと電源オフになります。

電源をオフにする

# 3 画面ロックを解除する



電源をオンにした後、画面をはらってロックを解除します。

# 4 ステータスバーを使う

ステータスバーを使って、スマートフォンの様々な状態を確認することができます。

ステータスバーのアイコン

通知パネルを開く・閉じる



- 主な通知アイコン**
- ✉ 新着メールあり
  - ☎ 不在着信あり
  - ☑ インストール完了

- 主なステータスアイコン**
- LTE LTEネットワーク接続中
  - 📶 電波状態
  - 🔋 電池残量



ステータスバーを下方向になぞると、通知パネルが開きます。

各「設定ボタン」を押すと、設定やONとOFFの切り替えなどが行えます。「通知」を押すと新着メールや不在着信の確認ができます。

通知パネルの下にある「☰」を上方向になぞると、通知パネルが閉じます。

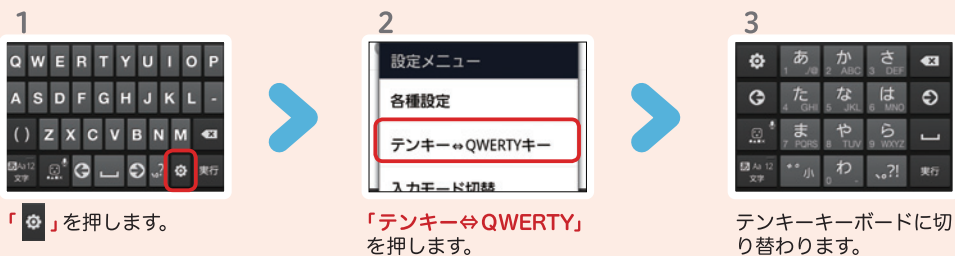
# 5 文字を入力する

スマートフォンの文字入力は、タッチスクリーンに表示されるキーパッド(キーボード)を使用します。

## キーパッドの表示を切り替える

文字入力欄が画面に表示されたとき、その欄を押すとキーパッドが表示されます。

### ● テンキーキーボードへの切り替え



## 記号・絵文字を入力する

※テンキーキーボード、QWERTYキーボード共通



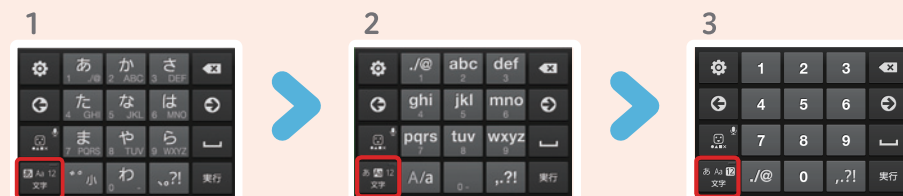
### クワータィ ● QWERTYキーボードへの切り替え



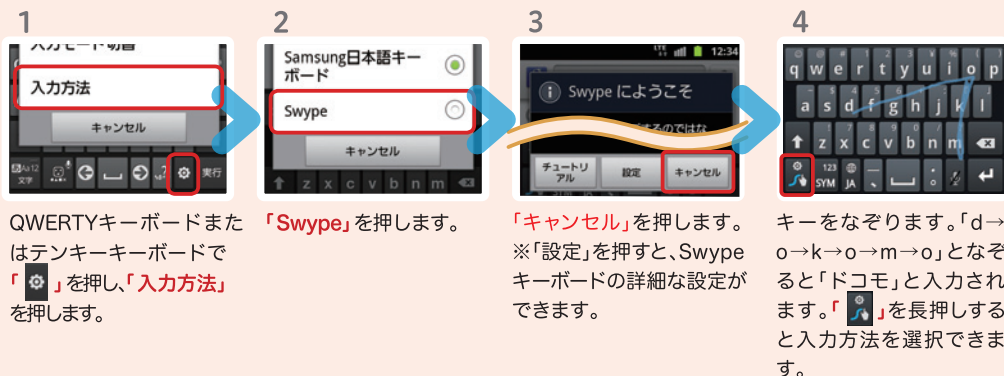
## 英字・数字・かな入力を切り替える

※テンキーキーボード、QWERTYキーボード共通

「」を押すごとに英字、数字、かなの順に切り替わります。



### スワイプ ● Swypeキーボードへの切り替え



## テンキーキーボードの入力方式

テンキーキーボードでは、次の2つの入力方式が使えます。

「」を押す>「各種設定」から、「トグル入力」・「フリック入力」のいずれかを押して切り替えます。

### ● トグル入力

同じキーを連続して押すと、「あ」→「い」→「う」→「え」→「お」→「あ」・・・のように文字が替わります。

### ● フリック入力

入力したい文字が割当てられたキーを押したままにすると、キーの上に文字(フリックガイド)が表示されます。指を離さず目的の文字の方向にずらしします。



# 6 自分の電話番号・メールアドレスを表示する

お手持ちのスマートフォンの電話番号、メールアドレスを表示・確認します。

## 電話番号を表示・確認する



ホーム画面で「**メニューキー**」を押し、「**設定**」を押しします。

画面を上になぞり、一番下にある「**端末情報**」を押しします。

「**ステータス**」を押しします。

「**電話番号**」を確認します。

## メールアドレスを表示・確認する

**!**  
この操作には、先にspモードメールアプリをダウンロードする必要があります(13ページをご覧ください)。



ホーム画面で「**メール**」を押しします。

「**メール設定**」を押しします。

「**その他**」を押しします。

「**メールアドレス**」を押しします。

「**OK**」を押しします。

「**OK**」を押しします。

メールアドレスに自分のメールアドレスが表示されます。

# 7 初期設定する

スマートフォンをお使いいただくための初期設定をします。

## 【初期設定の流れ】

### ステップ 0

ドコモサービスの初期設定をします。

初めて電源をオンにしたとき、設定画面が自動表示されます。  
一度設定が完了すると、初期化を行わない限り表示されません。

### ステップ 1

Google アカウントを作成します。

Google アカウントを登録すると、<sup>Android</sup> Android マーケット™からのアプリケーションのダウンロードが可能となります。  
※すでに Google アカウントをお持ちの場合は、スマートフォンでもご利用いただけます。

### ステップ 2

spモードメールアプリをダウンロードします。

スマートフォンでiモードのメールアドレスを利用できるサービスです。spモードメールをお使いいただくためにはspモードメールアプリのダウンロードが必要です。

### ステップ 3

電話帳を移し替えます。

これまでお使いの電話帳を、microSDを使ってスマートフォンに移し替え(インポート)ます。

# 7 ステップ0 ドコモサービスの初期設定をする

各種ドコモのサービスをご利用いただいているお客様は設定が必要です。このページは docomo Application Manager の機能について説明しています。

※この設定画面は初めて電源オンした際、自動起動します。


## ドコモアプリパスワード\*の設定

\*ドコモのアプリを使用するうえで、本人確認が必要な場合に用いられるパスワードです。

1 「進む」を押します。

2 「インストールする」を選んで「進む」を押します。

3 「設定する」を押します。

4 数字入力モードにして、初期値「0000」を入力し「OK」を押します。  
※数字入力モードへの切り替えは「」を押します。

5 新しいパスワードを入力して「OK」を押します。  
※半角英数 4～16 文字を入力します。

6 確認のため同じパスワードを入力して「OK」を押します。

## 位置提供可否設定

7 選択肢のいずれかを選んで「進む」を押します。  
※この設定はドコモ位置情報アプリからも変更できます。  
※GPSによる位置情報を提供するには、「メニューキー」押しで、「設定」>「ドコモサービス」>「オートGPS」>「GPS機能」で設定してください。

8 設定が完了したら「OK」を押します。

9 ホーム画面が表示されたら完了です。

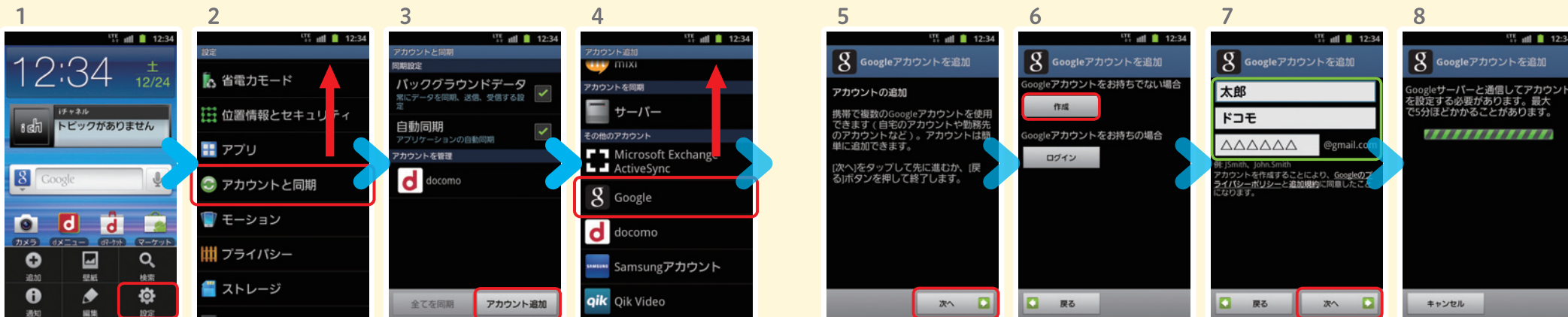
# 7 ステップ1 Google アカウントを作成する

スマートフォンの機能を最大限に活用するために、Googleのアカウント設定が必要になります。



● 設定したGoogleアカウントは、本スタートアップガイドのメモ欄（裏表紙）に書いて保管されることをお勧めします。

● アカウント未設定や不明なまま、画面ロック解除パターンが分からなくなった場合は、ドコモショップで本体を初期化することになり、保存していたデータが削除されますのでご注意ください。



ホーム画面で「**メニューキー**」を押し、「**設定**」を押します。

画面の上になぞり、「**アカウントと同期**」を押します。

「**アカウントを追加**」を押します。

画面の上になぞり「**Google**」を押します。

内容を確認し、「**次へ**」を押します。

「**作成**」を押します。  
※すでに Google アカウントをお持ちの場合、「ログイン」を押してアカウントとパスワードを入力します。

Googleアカウントとして登録する名と姓、希望するユーザー名(@gmail.comの前の部分)を入力し「**次へ**」を押します。  
※上欄に「名」、中欄に「姓」、下欄に「ユーザー名」を入力します。  
※ユーザー名は、6文字以上30文字以内で入力します。

Googleサーバーと通信して、ユーザー名が使用可能か確認しますので、お待ちください。  
※ユーザー名が使用できない場合は再度ユーザー名を入力するかユーザー名の候補を押し「**次へ**」を押します。



パスワード（8文字以上）を入力し「**次へ**」を押します。

「**セキュリティ保護用の質問**」を押し、任意の質問を入力します。  
「**予備のメール**」の入力欄に、すでにお持ちのメールアドレスを入力し、「**作成**」を押します。

Google利用規約の内容を確認し「**同意して次へ**」を押します。

Googleサーバーと通信してアカウントを設定しています。そのままお待ちください。  
※パスワードの安全性が低いか、または無効な文字が含まれている場合はエラー画面が表示されますので「**再実行**」を押し、パスワードを設定し直してください。

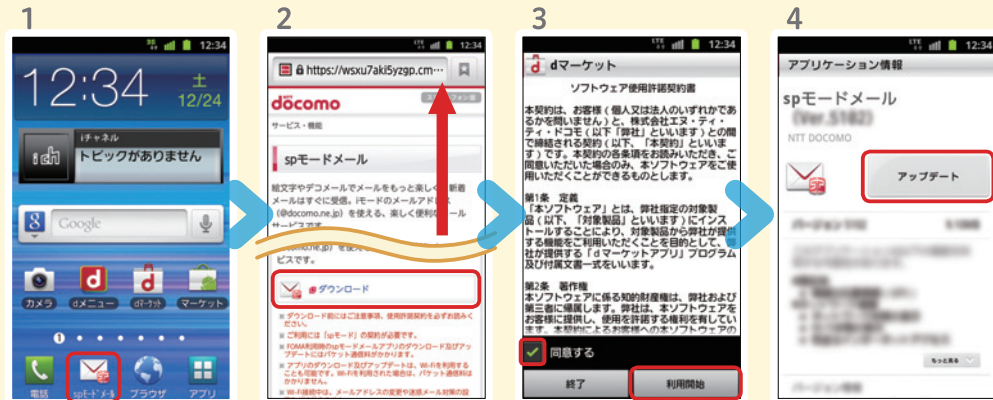
画面に表示されている絵文字と同じ文字を入力し「**次へ**」を押します。  
※入力が誤っていた場合は再度同じ画面が表示されますので入力し直してください。

データのバックアップを行う場合は「**Googleアカウントでこの端末を常にバックアップする**」にチェックし「**次へ**」を押します。

「**セットアップを完了**」を押します。

「**バックキー**」を押すと、登録したアカウントが表示されます。

# 7 ステップ2 spモードメールアプリをダウンロードする



1 ホーム画面で「spモードメール」を押します。

2 画面を上になぞり、「ダウンロード」を押します。

3 ソフトウェア使用許諾契約書の内容を確認し「同意する」にチェックして「利用開始」を押します。  
※dマーケットを初めて利用される際に表示されます。

4 「アップデート」を押します。

# 7 ステップ3 電話帳を移し替える (インポート)



事前の準備：今までお使いの端末からmicroSDカードに電話帳データを保存し、GALAXY S II LTEに挿入してください。microSDに電話帳データを保存する方法については、今までお使いの端末の取扱説明書をご覧ください。

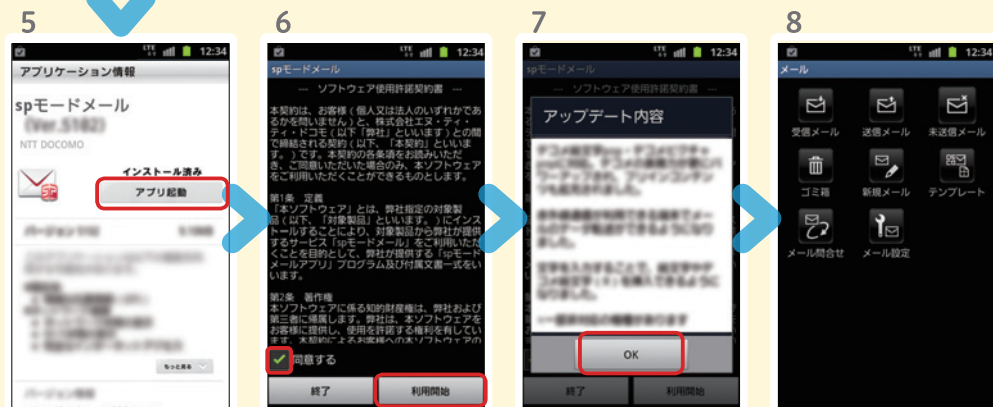


1 ホーム画面で「アプリ」を押します。

2 画面を左にはらい「電話帳コピーツール」を押します。

3 使用許諾契約書の内容を確認し「同意する」を押します。

4 「インポート」のタブが選択されていることを確認し、読み込む電話帳データを押します。

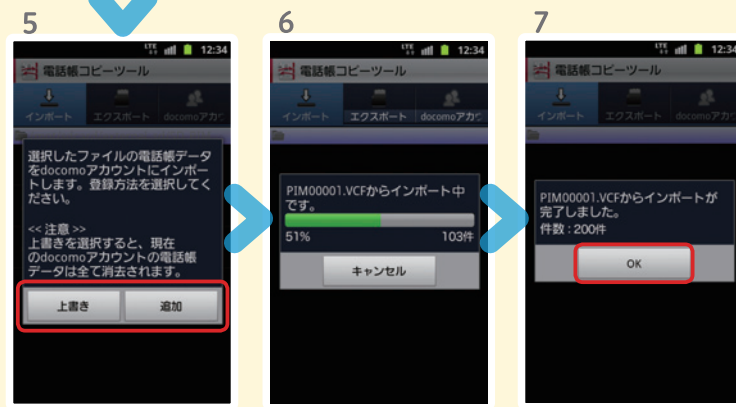


5 インストール完了後、「アプリ起動」を押します。

6 ソフトウェア使用許諾契約書の内容を確認し「同意する」にチェックして「利用開始」を押します。

7 アップデート内容を確認し「OK」を押します。

8 spモードメールの画面が表示されたら完了です。



5 「上書き」または「追加」を押します。  
※上書き:登録済みの電話帳データが削除されます。※追加:登録済みの電話帳データに追加されず(元のデータは削除されません)

6 電話帳データのインポートが完了するまで待ちます。

7 インポートが完了したら「OK」を押します。



# 8 電話をかける・受ける・切る

## 電話をかける

電話をかける方法は3通りあります。

### A ダイヤルしてかける



1 右にはらい「**キーボード**」を押します。

2 ダイヤル番号を入力してから「**発信**」を押します。

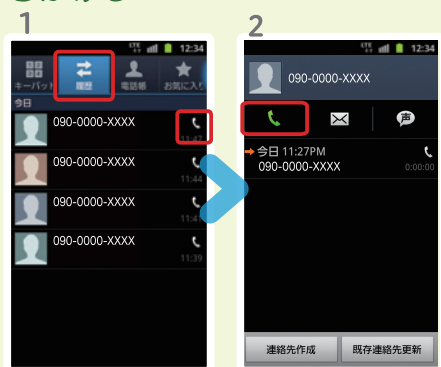


発信者番号通知をONにする方法：「ホーム画面」>「メニューキー」>「設定」>「通話」>「ネットワークサービス」>「発信者番号通知」>「サービス開始」を押すとONになります。

### B 通話履歴からかける



ホーム画面で「**電話**」を押します。



1 「**履歴**」を押します。

この端末を使って発信または着信した場合、発信履歴が表示されます。右の「**電話**」を押すと、その電話番号の詳細が表示され、発信することができます。

### C 電話帳からかける

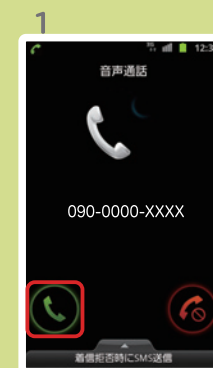


1 「**電話帳**」を押します。

2 かける相手を選んで押します。

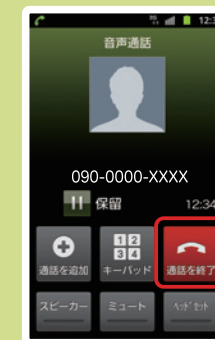
3 電話番号を押すと、発信します。

### 電話を受ける



1 着信時に「**電話**」をはらいます。

### 電話を切る



「**終了**」を押します。

### 通話中に画面が変わってしまった場合の電話の切り方



1 「**ホームキー**」を押して、ホーム画面のステータスバーを下方向になぞります。

2 通知パネルにある「**電話**」「**終了**」を押します。

# 9 spモードメールのメールを新規作成する・見る・返信する

## メールを新規作成する

1 ホーム画面で「spモードメール」を押します。

2 「新規メール」を押します。

3 作成画面が表示されたら「TO」を押します。  
※送信先を直接入力する場合は「TO」欄を押します。

4 宛先入力方法が表示されるので、お好みの検索方法を押しします。

5 連絡先一覧から「メール送信相手」のボックスをチェックし、「決定」を押します。

6 「SUB」欄を押して件名を入力後、「TEXT」欄を押します。

7 相手に送信する本文を入力後、「決定」を押します。

8 「送信」を押します。

## 受信メールを見る

1 ホーム画面で「spモードメール」を押します。

2 「受信メール」を押します。

3 「受信BOX」を押します。

4 内容を見たいメールを押します。

5 受信メールが表示されます。

## メールを返信する

1 受信メールを表示し「メニューキー」を押し、「返信」を押します。

2 メール作成画面が表示されるので、「TEXT」欄を押します。

3 相手に返信する本文を入力し「決定」を押します。

4 「送信」を押します。

# 10 カメラで撮る・見る

## 写真を撮る

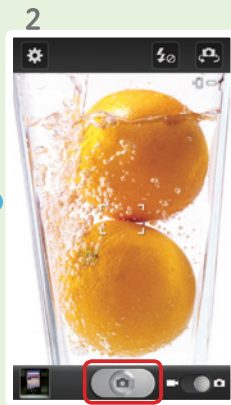
ホーム画面で「カメラ」を押します。



ホーム画面で「アプリ」を押します。



「ギャラリー」を押します。



被写体に背面のレンズを向け、「カメラ」を押してシャッターを切ります。



見たいアルバムを押します。

見たい写真を押します。

大きく表示されます。

## 写真を見る

# 11 インターネットで検索する

## Googleでキーワード検索する



ホーム画面で「クイック検索ボックス」を押します。

検索するキーワードを入力します。「→」、または一覧表示された検索項目を押します。

検索結果が表示されます。

## Google 音声検索™ で検索する



ホーム画面で「クイック検索ボックス」の「音声検索」を押します。

GALAXY S II LTEに向かって検索したい単語を話しかけます。

候補が表示されます。検索したい項目を押します。

検索結果が表示されます。

# 12 スマートフォンを楽しむ

アプリケーションをダウンロードして、スマートフォンを自分好みにカスタマイズできます。

## dメニュー

楽しいコンテンツやサービスが満載のドコモのスマートフォン向けポータルサイト。

iモードで利用できたコンテンツはもちろん、スマートフォンならではの楽しくて便利なコンテンツや、お好みのコンテンツをご紹介します。

iチャンネル、ドコモ地図ナビ、etc. 便利なサービスが盛りだくさん。料金確認やメール設定等、お客様サポートも充実しています。



- **マイメニュー**  
スマートフォンでもマイメニュー登録が可能。
- **メニューリスト**  
各コンテンツをジャンル別にご紹介。



## dマーケット

スマートフォン向けに新たに展開するドコモのコンテンツマーケットです。アプリ、映像、楽曲、電子書籍が配信されます。

- **VIDEOストア**  
国内外の映画、ドラマ、アニメ、音楽、BeeTVなど、約5,000の豊富なラインナップが月額固定料金で見放題。
- **MUSICストア**  
国内最大級、約100万曲を洋楽・邦楽・K-POPまで、幅広いジャンルでご提供。
- **BOOKストア**  
コミック・文芸実用書が約30,000タイトル。各出版社の人気書籍を配信。
- **アプリ&レビュー**  
あなたにあったアプリ紹介。「遊べる」×「見つかる」アプリレビューサイト登場。

## Androidマーケット

アンドロイドマーケットは、スマートフォンをより便利に使うためのアプリケーションをダウンロードするためのマーケットです。

# 13 Wi-Fiでインターネット接続する

Wi-Fiを設定することによって、無線LANネットワーク経由でインターネット接続ができます。



無線LANネットワークが切断された場合には自動的にFOMAでの接続に切り替わり、パケット通信料がかかります。spモード公衆無線LANサービスの設定方法については、ご利用ガイドブックspモード編をご覧ください。



- ホーム画面で「**メニューキー**」を押し、「**設定**」を押します。
- 「**無線とネットワーク**」を押します。
- 「**Wi-Fi設定**」を押します。
- 「**Wi-Fi**」を押してオンにします。



- 「**Wi-Fiネットワーク**」に、現在検出されているWi-Fiネットワークが表示されますので、接続したいネットワークの名称を押します。
- 接続に必要な情報を入力し、「**接続**」を押します。
- 選択したWi-Fiネットワークに接続されることが確認できます。

## 知っておくと便利な機能

### バックライトを設定する

● 消灯するまでの時間を調整する



ホーム画面で「☰メニューキー」を押し、「設定」を押します。



「画面」を押します。

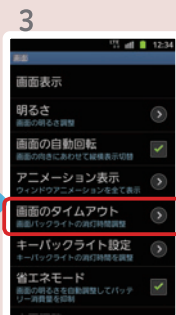
● 画面の明るさを調整する



「明るさ」を押します。



自動明るさ調整をOFFにし、スライドバーをなぞり左右に移動し、「OK」を押します。



「画面のタイムアウト」を押します。



消灯までの時間を選んで押します。

### コピー&ペーストをする



テキスト部分を長押しして、コピーしたい箇所を選択し、コピーしたい文字列をなぞります。



コピーしたい文字列が確定したら「コピー」を押します。



貼り付けたい場所の文字入力欄を長押しし、「貼り付け」を押します。

## よくあるご質問

使い方についてのよくあるご質問は、ドコモのホームページにも掲載しています。ぜひご覧ください。

[ドコモホームページ「お客様サポート」>「よくあるご質問\(FAQ\)」](#)

**Q** Wi-Fiでspモードメールを利用するには設定が必要ですか？

**A** 必要です。spモードのメール設定画面から「Wi-Fiメール利用設定」と「パスワード設定」を実施することで、ご利用いただけます。※詳細はご利用ガイドブック spモード編をご覧ください。

**Q** GoogleアカウントはPCと共通のアカウントになりますか？

**A** 共通のアカウントです。PCで使われている既存のアカウントを使うこともできます。また、GALAXY S II LTEで作成したアカウントをPCなどでもご利用になれます。

**Q** 設定したGoogleアカウントを変更したいのですが、どのようにしたらいいのでしょうか？

**A** Googleアカウントを変更する場合、GALAXY S II LTEを初期化していただき、再度設定を行っていただく必要があります。Gmailアドレスのみを変更する場合は、Gmailアプリからアカウントを追加することで変更可能です。なお、複数のGoogleアカウントをお持ちの場合は、最初に設定したアカウント以外、削除可能です。

#### 【初期化の方法】

「ホーム画面」>「☰メニューキー」>「設定」>「プライバシー」>「システムメモリー(本体)を初期化」>「端末を初期化」>「全て消去」

注意: すべてのデータが削除されますので、事前に必要なデータをバックアップして保存してください。