

# SH-06D

## よくあるご質問

使い方についてのよくあるご質問は、ドコモのホームページにも掲載しています。ぜひご覧ください。

[ドコモホームページ「お客様サポート」>「よくあるご質問 \(FAQ\)」](#)

- Q** Wi-Fi でspモードメールを利用するには設定が必要ですか？
- A** 必要です。spモードのメール設定画面から「Wi-Fi メール利用設定」と「パスワード設定」を実施することで、ご利用いただけます。※詳細はご利用ガイドブック spモード編をご覧ください。
- Q** GoogleアカウントはPCと共通のアカウントになりますか？
- A** 共通のアカウントです。PCで使われている既存のアカウントを使うこともできます。また、SH-06D NERV で作成したアカウントをPCなどでもご利用になれます。
- Q** Googleアカウントのパスワードを忘れたときは？
- A** 【スマートフォン/PCから】「Google トップ」>「ログイン」>「アカウントにアクセスできない場合」から、新しいパスワードを設定することができます。その際、Googleアカウント、セキュリティ保護用の質問の答え(または予備のメールアドレス)が必要となりますので、忘れないようにしてください。※ログイン中の場合は一度ログアウトしてから、再度上記の手順をお試しください。
- Q** 設定した Google アカウントを変更したいのですが、どのようにしたらいいでしょうか？
- A** P.7の手順にしたがい、アカウントを追加することで変更可能です。また、最初に設定したアカウントを削除する場合は、端末の初期化が必要です。

### 【初期化の方法】

「ホーム画面」>「≡メニューキー」>「設定」>「プライバシー」>「オールリセット」>「携帯電話をリセット」>「ロックNo.を入力」>「OK」>「すべて消去」

注意：すべてのデータが削除されますので、事前に必要なデータをバックアップして保存してください。

●「FOMA」、「iモード」、「spモード」、「おサイフケータイ」、「dメニュー」、「dマーケット」、「spモード」ロゴ、「dメニュー」ロゴ、「dマーケット」ロゴは株式会社NTTドコモの商標または登録商標です。●「microSD」および「microSDHC」はSDアソシエーションの商標です。●「Google」、「Google Play」、「Google 音声検索」、「Android」、「Google Play」ロゴ、「Gmail」はGoogle Inc.の商標または登録商標です。●「Wi-Fi」は、Wi-Fi Allianceの登録商標です。●「NOTTV」は、株式会社mmmbiの登録商標です。●「モバキャス」は、株式会社ジャパン・モバイルキャスティングの商標です。●その他掲載されている会社名、商品名は各社の商標または登録商標です。●本書に掲載されている画面は全てイメージです。

### お問い合わせ(ドコモ インフォメーションセンター)

ドコモの携帯電話からの場合

(局番なし) **1 5 1** (無料)

※一般電話などからはご利用になれません。

一般電話などからの場合

**0120-800-000**

※一部のIP電話からは接続できない場合があります。

受付時間：午前9:00～午後8:00(年中無休)

※番号をお確かめのうえ、おかけください。

<http://www.nttdocomo.co.jp/>

本書の内容は2012年6月現在のものです **2012.06**

株式会社NTTドコモ

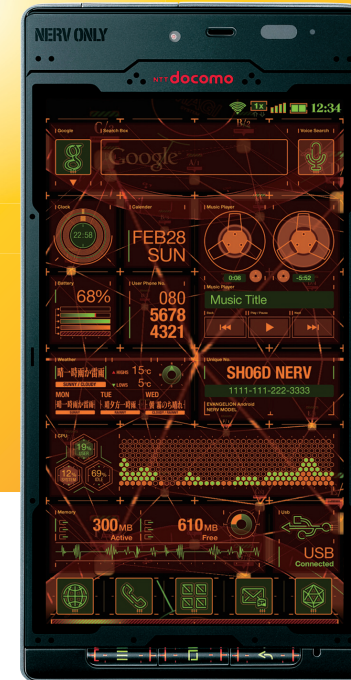


SH-06D NERV

## スタートアップガイド

はじめての方でも

これをチェックしていくことで使いこなせます。



◎カラー



再生紙を  
使用しています。



カメラ付き携帯電話を利用して撮影や画像送信を行う際は、  
プライバシー等にご配慮ください。



# タッチパネルの操作方法

## 押す(タップ) / 2回押す

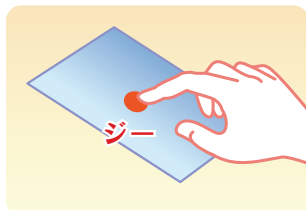


指先で1回軽く押す。



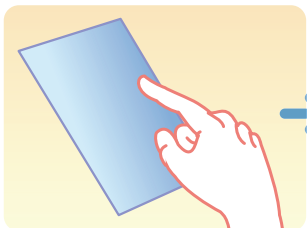
指先ですばやく2回押す。

## 長押し(ロングタッチ)

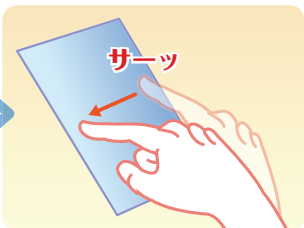


指先で長押しする。

## はらう(フリック)

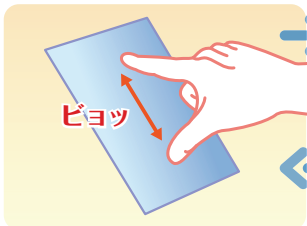


タッチパネル上をすばやく指先ではらう。

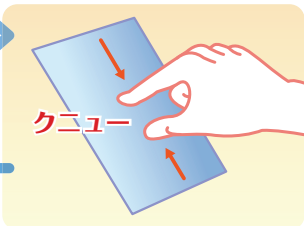


タッチパネルを指先で軽く触れたまま、縦や横へなぞる。

## 広げる(ピンチアウト) / 縮める(ピンチイン)



タッチパネルに触れたまま2本の指先を広げる(開く)。



タッチパネルに触れたまま2本の指先を縮める(閉じる)。

## 長押しして移動する(ドラッグ)



タッチパネル上のアイコンやバーに指先で触れたまま、特定の位置までなぞる。

### 準備編

**1** 主なキーの名前とステータスバー p.3

**2** 初期設定する p.4

ステップ0 ドコモサービスの初期設定をする  
ステップ1 Googleアカウントを設定する  
ステップ2 spモードメールアプリをダウンロードする  
ステップ3 電話帳を差し替える

### 基本操作編

**3** 文字を入力する p.13

**4** 自分の電話番号・spモードメールアドレスを表示する p.15

**5** 電話をかける・受ける・切る p.17

**6** spモードメールのメールを新規作成する・見る・返信する p.19

### 活用編

**7** カメラで撮る・見る p.21

**8** インターネットで検索する p.22

**9** NOTTVを楽しむ p.23

**10** Wi-Fiを設定する p.25

知っておくと便利な機能 p.26

よくあるご質問 p.27

各項目の手順と下記の決まりに従い設定してみましょう。

   押す    入力    確認・完了

# 1 主なキーの名前とステータスバー

**電源キー**  
1秒以上押して「電源を切る」、「再起動」、「マナーモード」などを選択できます。

**ロック解除**  
上になぞってロックを解除します。

**戻るキー**  
ひとつ前の状態に戻します。

**ホームキー**  
ホーム画面のメインページに戻します。

**メニューキー**  
表示している画面で行えるメニューを表示します。



ステータスバーを使って、スマートフォンの様々な状態を確認することができます。

## ステータスバーのアイコン



### 主なお知らせアイコン

- 新着メールあり
- 不在着信あり
- インストール完了

### 主なステータスアイコン

- 3G使用可能
- 電波状態
- 電池残量

## ステータスパネルを開く・閉じる



ステータスバーを下方になぞると、ステータスパネルが開きます。

各「機能キー」を押すと、設定やONとOFFの切り替えなどが行えます。「通知」を押すと新着メールや不在着信の確認ができます。「通知を消去」を押すと通知を消去できます。

ステータスパネルの下にある「閉じるバー」を上方向になぞると、ステータスパネルが閉じます。

# 2 初期設定

スマートフォンをお使いいただくための初期設定をします。

## [初期設定の流れ]

### ステップ 0

ドコモサービスの初期設定をします。

初めて電源をオンにしたとき、設定画面が自動表示されます。

ご購入時に設定を完了されていれば、初期化を行わない限り表示されません。

### ステップ 1

Google アカウントを設定します。

Google アカウントを設定すると、Google Play からアプリダウンロードが可能になるなどスマートフォンをもっと楽しく使いこなすことができます。

※すでに Google アカウントをお持ちの場合は、そのアカウントをスマートフォンでもご利用いただけます。

### ステップ 2

spモードメールアプリをダウンロードします。

スマートフォンでiモードのメールアドレスを利用できるサービスです。spモードメールをお使いいただくためにはspモードメールアプリのダウンロードが必要です。

### ステップ 3

電話帳を移し替えます。

これまでお使いの電話帳を、microSDカードを使ってスマートフォンに移し替えます。

# 2 ステップ0 ドコモサービスの初期設定をする

各種ドコモのサービスをご利用いただいているお客様は設定が必要です。

※この設定画面はご購入時に設定を完了させていれば、初期化を行わない限り表示されません。

## おサイフケータイの設定

**1** ドコモサービスの初期設定  
ドコモサービスの初期設定を行います。  
・アプリ一括インストール  
・おサイフケータイの利用  
・ドコモアプリパスワードの設定  
・位置提供設定

**2** アプリ一括インストール  
お客様がご契約中のドコモサービスに必要なアプリのインストールを自動で実行し、お手持ちのアプリを一緒にインストールすることができます。  
「インストールする」を選択すると通信が発生し、バックアップデータが信頼になることがありますが、バックアップデータのインストールは必要ありません。

**3** おサイフケータイの利用  
おサイフケータイを利用するための初期設定を行います。

**4** 初期設定  
おサイフケータイをご利用いただくには初期設定が必要です。必ずご利用規則を確認してください。(戻るキーで本画面に戻ります。)  
ご利用規則に同意の上、設定しますか？  
なお、このアプリケーションは通信を行います。

「進む」を押します。 「インストールする」を選んで「進む」を押します。 「設定する」を選んで「進む」を押します。 「ご利用規則」を押します。

各サービスを使うためには、本初期設定の他に、各サービスごとの設定が必要となります。

**5** http://www.nttdocomo.co.jp/...  
ドコモサービスのご利用にあたっては、必ずご利用規則を確認してください。

**6** 初期設定  
おサイフケータイをご利用いただくには初期設定が必要です。必ずご利用規則を確認してください。(戻るキーで本画面に戻ります。)  
ご利用規則に同意の上、設定しますか？  
なお、このアプリケーションは通信を行います。

**7** 初期設定  
初期設定が始まります。

**8** 初期設定完了  
おサイフケータイの設定が完了しました。

内容を確認して「戻るキー」を押します。 「はい」を押します。 初期設定が始まります。 完了したら「閉じる」を押します。

## ドコモアプリパスワード\*の設定

\*ドコモのアプリを使用するうえで、本人確認が必要な場合に用いられるパスワードです。

**9** ドコモアプリパスワードの設定  
ドコモアプリパスワードを設定します。ドコモアプリパスワードの初期値は、「0000」になっています。

**10** ドコモアプリパスワードの設定  
ドコモアプリパスワードを設定します。ドコモアプリパスワードの初期値は、「0000」になっています。

**11** ドコモアプリパスワードの設定  
ドコモアプリパスワードを設定します。ドコモアプリパスワードの初期値は、「0000」になっています。

**12** ドコモアプリパスワードの設定  
ドコモアプリパスワードを設定します。ドコモアプリパスワードの初期値は、「0000」になっています。

「設定する」を押します。 数字入力モードにして、初期値「0000」を入力し「OK」を押します。 ※数字入力モードへの切り替えは「あひ」を押します。 新しいパスワードを入力して「OK」を押します。 ※半角英数4～16文字を入力します。 確認のため同じパスワードを入力して「OK」を押します。

※文字の入力方法は、P.13をご覧ください。

## 位置提供設定

**13** 位置提供設定  
「アイドコサーチ」「イマドキかんたんサーチ」「ケータイお探しサービス」  
位置情報検索を受信した際の動作を設定します。

**14** 設定完了  
設定が完了しました。

選択肢のいずれかを選んで「進む」を押します。 ※この設定はドコモ位置情報アプリからも変更できます。 ※GPSによる位置情報を提供するには「メニューキー」を押して、「本体設定」>「ドコモサービス」>「オートGPS」>「GPS機能」で設定してください。

# 2 ステップ1 Google アカウントを設定する

スマートフォンの機能を最大限に活用するために、Googleのアカウント設定が必要になります。

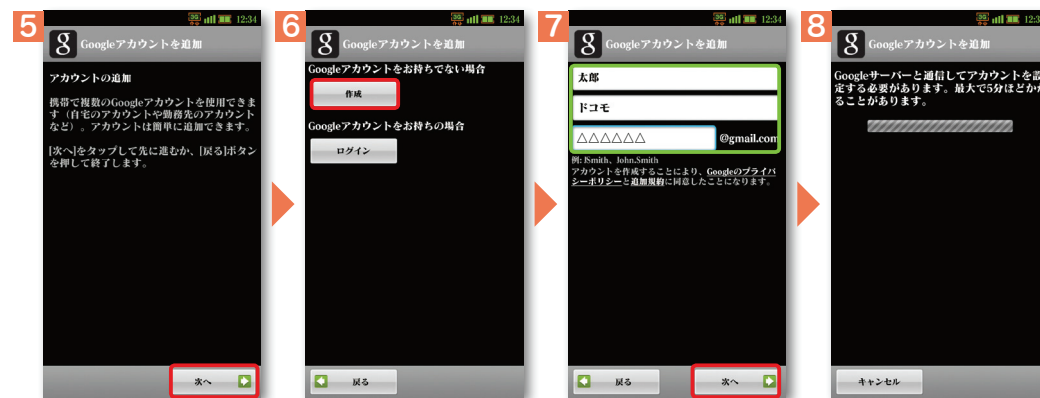


1 ホーム画面で「三メニューキー」を押し、「設定」を押します。

2 画面の上になぞり、「アカウントと同期」を押します。

3 「アカウントを追加」を押します。

4 「Google」を押します。



5 「次へ」を押します。

6 「作成」を押します。  
※すでにGoogleアカウントをお持ちの場合、「ログイン」を押してアカウントとパスワードを入力します。

7 Googleアカウントとして登録する名と姓を入力しメールアドレスを作成します。希望するユーザー名 (@gmail.comの前の部分)を入力し「次へ」を押します。  
※上欄に「名」、中欄に「姓」、下欄に「ユーザー名」を入力します。  
※ユーザー名は、6文字以上30文字以内で入力します。  
※文字の入力方法は、P.13をご覧ください。

8 ユーザー名が使用可能か確認しますので、お待ちください。  
※ユーザー名が使用できない場合は再度ユーザー名を入力するかユーザー名の候補を押し「次へ」を押します。

次ページへ

## ? Google アカウントとは

Google アカウントは、Google社の様々なサービス(メール・チャット・写真や動画の共有など)にアクセスするために登録が必要なログインシステムです。  
新規のメールアドレス (Gmail) を作成して任意のパスワードを入力します。  
(Google アカウントは、「Gmail アドレス」と「パスワード」の組合せです。)

## ? Google アカウントを設定・登録すると

Google アカウントを作成すると Gmailのメールアドレスとして使用できたり、Playストアからアプリをダウンロードできるようになるなど、Googleの種々のサービスを利用できるようになります。

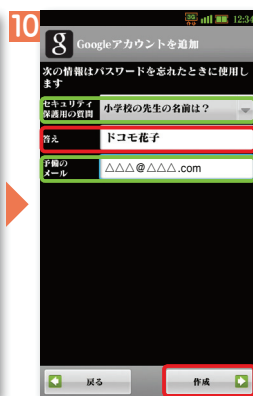


# 2 ステップ1 Google アカウントを設定する

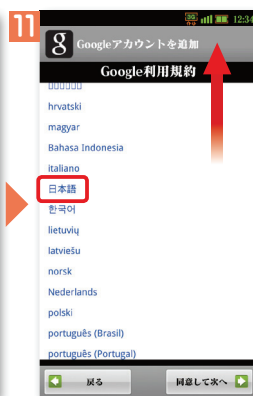
前ページからの続きです。



上欄にパスワード(8文字以上)を入力し、下欄に同じパスワードを再入力して、「次へ」を押します。



「セキュリティ保護用の質問」を押し、任意の質問を選択して「答え」を入力し、「予備のメール」の入力欄に、すでにお持ちのメールアドレスを入力して「作成」を押します。



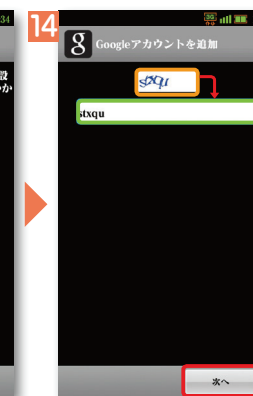
画面を上になぞり、「日本語」を押します。  
※日本語以外を選択することも可能です。



「Google 利用規約」の内容を確認し「同意して次へ」を押します。

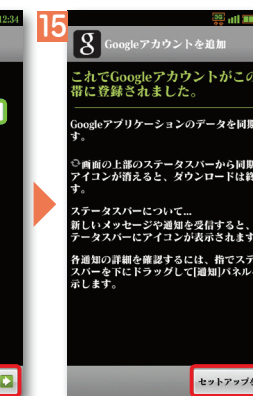


そのままお待ちください。  
※パスワードの安全性が低いが、または無効な文字が含まれている場合はエラー画面が表示されますので「再試行」を押し、パスワードを設定し直してください。



画面に表示されているゆがんだ文字と同じ文字を入力し「次へ」を押すと、アカウントの保存が始まります。

※入力が誤っていた場合は再度同じ画面が表示されますので入力し直してください。



「セットアップを完了」を押します。



登録したアカウントが表示されます。

## ? 予備のメールアドレスを入力するのは

Google アカウントのログインやパスワードの再設定などに使用することができます。  
ユーザー名やパスワードをお忘れの場合にも、予備のメールアドレスがあればGoogle アカウントを回復できます。

※予備のメールアドレスに、ここで作っている Gmail アドレスを使用することはできません。

## ? セキュリティ保護用の質問とは

Google アカウントのパスワードをお忘れの場合、事前に設定しておいた自分だけがわかる質問の回答を使用して、新しいパスワードを設定することができます。

## ? ゆがんだ文字のテキスト入力はなぜ必要か

機械的に大量にアカウントを取得されることを防止するための仕組みです。画面に表示されている文字列を目で確認して、テキストボックスに入力します。

## ! 必ず記入し、保管してください

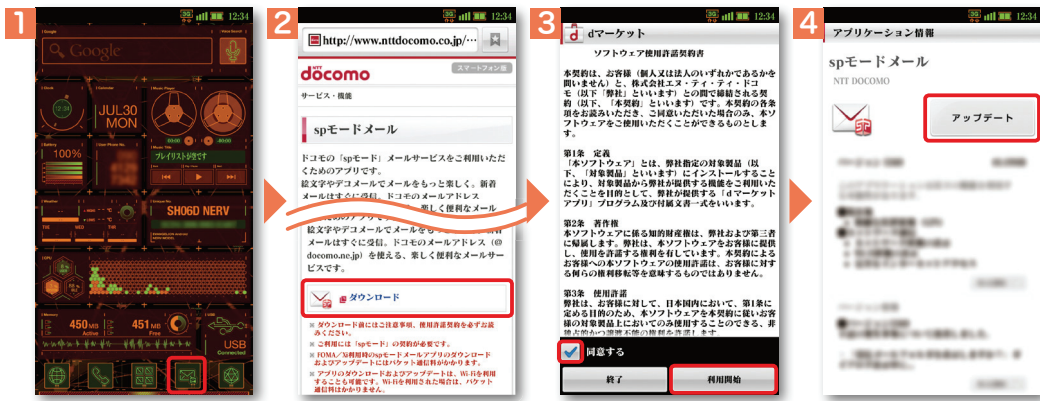
Google アカウント登録メモ

メールアドレス

セキュリティ保護用の質問

@gmail.com

## 2 ステップ2 spモードメールアプリをダウンロードする



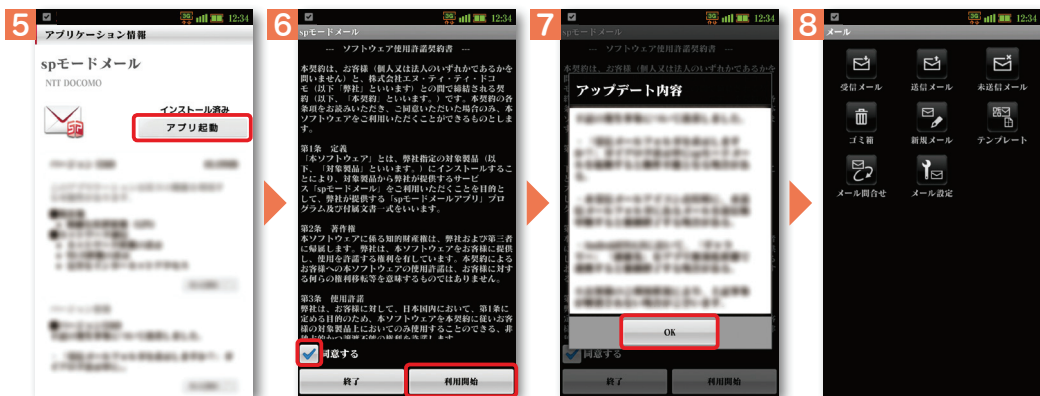
ホーム画面で「**spモードメール**」を押します。

画面を上になぞり、「**ダウンロード**」を押します。

「**ご利用にあたって(必読)**」を押し、ソフトウェア使用許諾契約書の内容を確認し「**同意する**」にチェックして「**利用開始**」を押します。

※dマーケットを初めて利用する際に表示されます。

「**アップデート**」を押します。



インストール完了後、「**アプリ起動**」を押します。

ソフトウェア使用許諾契約書の内容を確認し「**同意する**」にチェックして「**利用開始**」を押します。

アップデート内容を確認し「**OK**」を押します。

spモードメールの画面が表示されたら完了です。

## 2 ステップ3 電話帳を移し替える

**!** 電話帳データを保存した microSD カードを使用します。microSD カードに電話帳データを保存する方法については、今までお使いの端末の取扱説明書をご覧ください。  
※ SDHC 規格対応のため、microSDHC カード / microSD カードのみ使用できます。



ホーム画面で「**電話帳コピーツール**」を押します。

画面を左にはらって「**電話帳コピーツール**」を押します。

使用許諾契約書の内容を確認し「**同意する**」を押します。

電話帳データを選択します。



「**上書き**」または「**追加**」を押します。  
※上書き：登録済みの電話帳データが削除されます。  
※追加：登録済みの電話帳データに追加されます(元のデータは削除されません)。

電話帳データのインポートが完了するまで待ちます。

インポートが完了したら「**OK**」を押します。

# 3 文字を入力する

## キーボードの表示を切り替える

※12キーボード、QWERTYキーボード、手書き入力共通

※「メニューキー」を長押しすると、キーボードが非表示になります。

### クワーティ QWERTYキーボードへの切り替え



「あAI」を長押しします。 QWERTYキーボードに切り替わります。

### 12キーボードへの切り替え



「あAI」を長押しします。 テンキーキーボードに切り替わります。

### 手書き入力への切り替え



「あAI」を長押しします。 手書き入力に切り替わります。「あAI」を押すと、手書きキーボードに切り替わる前のキーボードに戻ります。

## 絵文字・記号・顔文字入力を表示する

※12キーボード、QWERTYキーボード、手書き入力共通



「絵文字」を押します。

### 絵文字/デコメ絵文字/記号/顔文字リスト アイテム一覧

記号など入力したいリストを選択します。選択したリストのアイテム一覧から入力したい記号などを選択します。表示されていない記号などを入力するには「」「」を押します。

「閉じる」を押すと、元のキーボードの表示に戻ります。  
※入力欄によっては絵文字・デコメ絵文字が入力できません。

スマートフォンの文字入力は、タッチパネルに表示されるキーボードを使用します。

## 英字・数字・かな入力を表示する

※12キーボード、QWERTYキーボード共通

「あAI」を押すごとに英字、数字、かなの順に切り替わります。



## 12キーボードの入力方式

12キーボードでは、次の2つの入力方式が使えます。

「フリック入力」>「各種設定」>「入力補助の設定」から、「フリック入力」「トグル入力」を押して選択します。

### フリック入力

入力したい文字が割り当てられたキーを押したままにすると、キーの上に文字(フリックガイド)が表示されます。指を離さず目的の文字の方向になぞります。



### トグル入力

同じキーを連続して押すと、「あ」→「い」→「う」→「え」→「お」→「あ」・・・のように文字が替わります。

「あAI」を押すと一文字戻ります。

## 入力した文字をコピーする・貼り付ける

※12キーボード、QWERTYキーボード共通



コピーしたい文字を押し、「範囲選択」を押します。

「範囲選択」で範囲を設定し、「コピー」を押します。

貼り付けたい文字入力欄を押し、「貼り付け」を押します。

コピーした文字が貼り付けられます。



# 4 自分の電話番号・spモードメールアドレスを表示する

お手持ちのスマートフォンの電話番号、メールアドレスを表示・確認します。

## 電話番号を表示・確認する



ホーム画面で「**メニューキー**」を押して、「**設定**」を押します。

画面を上になぞり、「**端末情報**」を押します。

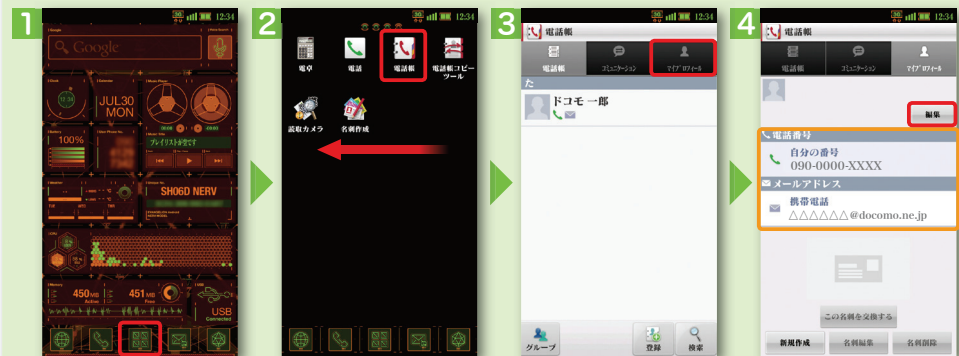
「**端末の状態**」を押します。

「**電話番号**」を確認します。

## マイプロフィールを表示する

電話番号やメールアドレスなどのさまざまな情報を登録できます。<sup>\*1</sup>  
登録した情報の確認やメール送信などの共有が簡単にできます。  
マイプロフィールに保存した名刺<sup>\*2</sup>をネットワーク経由で交換することもできます。

<sup>\*1</sup> ドコモminiUIMカードが挿入されていれば、電話番号は自動で表示されますが、メールアドレス等はご自身で編集する必要があります。  
<sup>\*2</sup> 名刺作成アプリで作成できます。



ホーム画面で「**電話帳**」を押します。

画面を左にはらって「**電話帳**」を押します。

「**マイプロフィール**」を押します。

自分の電話番号やメールアドレスが表示されます。  
※メールアドレスは「**編集**」を押して、ご自身で入力する必要があります。

## spモードメールアドレスを表示・確認する



ホーム画面で「**spモードメール**」を押します。

「**メール設定**」を押します。

「**その他**」を押します。

「**マイアドレス**」を押します。



「**OK**」を押します。

「**OK**」を押します。

マイアドレスに自分のメールアドレスが表示されます。

# 5 電話をかける・受ける・切る

## 電話をかける

電話をかける方法は3通りあります。

### A 電話帳からかける



「電話帳」を押します。

「電話帳」を押し、かける相手を選んで押します。

### B 通話履歴からかける



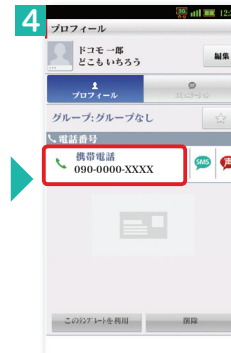
「着信リスト」を押します。  
この端末を使って発信または着信した場合、発信履歴が表示されます。右の「発信」を押すと、その電話番号に発信します。

### C ダイヤルしてかける



「ダイヤル」を押します。

ダイヤル番号を入力してから「発信」を押します。



電話番号を押します。



「電話をかける」を押すと、発信します。



発信者番号通知を設定する方法：「ホーム画面」>「三メニューキー」>「設定」>「通話設定」>「ネットワークサービス」>「発信者番号通知」>「設定」で通知するかしないかを選択します。

## 電話を受ける



着信時に「操作開始」を押します。

通話をするには「通話」を押します。

## 電話を切る



「終了」を押します。

## 通話中に画面が変わってしまった場合の電話の切り方



ホーム画面のステータスバーを下方方向になぞります。

実行中パネルにある「通話中」を押します。

「終了」を押します。

# 6 spモードメールのメールを新規作成 する・見る・返信する

## メールを新規作成する

- 

ホーム画面で「**sp モードメール**」を押します。
- 

「**新規メール**」を押します。
- 

作成画面が表示されたら「**TO**」を押します。  
※送信先を直接入力する場合は「**TO**」欄を押します。
- 

宛先入力方法が表示されるので、お好みの検索方法を押します。

- 

連絡先一覧からメールを送りたい相手のボックスをチェックし、「**決定**」を押します。
- 

「**SUB**」欄を押して件名を入力後、「**TEXT**」欄を押します。
- 

相手に送信する本文を入力後、「**決定**」を押します。
- 

「**送信**」を押します。

## 受信メールを見る

- 

ホーム画面で「**sp モードメール**」を押します。
- 

「**受信メール**」を押します。
- 

「**受信BOX**」を押します。
- 

内容を読みたいメールを押します。
- 

メールが表示されます。

## メールを返信する

- 

受信メールを表示し「**返信**」を押します。
- 

メール作成画面が表示されるので、「**TEXT**」欄を押します。
- 

相手に返信する本文を入力し「**決定**」を押します。
- 

「**送信**」を押します。

# 7 カメラで撮る・見る

## 写真を撮る



1 ホーム画面で「クイック検索ボックス」を押します。



2 画面を左になぞり、「カメラ」を押します。



3 被写体に背面のレンズを向け、「シャッター」を押してシャッターを切ります。



4 見たい写真を押します。



5 大きく表示されます。



6 画面を左になぞり、「ピクチャー(3D対応)」を押します。

## 写真を見る

# 8 インターネットで検索する

## Googleでキーワード検索する



1 ホーム画面で「クイック検索ボックス」を押します。



2 検索するキーワードを入力します。「実行/検索」を押して検索します。



3 検索結果が表示されます。

## Google 音声検索™で検索する



1 ホーム画面で「クイック検索ボックス」の「音声検索」を押します。



2 SH-06D NERVに向かって検索したい単語を話しかけます。



3 候補が表示されます。検索したい項目を押します。



4 検索結果が表示されます。

NOTTVはモバキャスト放送エリア内で視聴いただけます。視聴可能エリアなど詳しくはNOTTV公式サイト <http://www.nottv.jp/>にてご確認ください。

※「モバキャスト」はV-Highマルチメディア放送の総称です。  
NOTTVのご利用には一部パケット通信が発生する場合があります。

### アプリの初期設定

### NOTTV会員登録

**1** ホーム画面で「**NOTTV**」を押し、「**NOTTV**」を押します。

**2** 画面を上になぞり、アプリ利用規約を確認して、「**同意する**」を押します。

**3** しばらくお待ち頂いた後に、トップ画面が表示されたら完了です。

**2** 「**利用規約を読む**」を押し、内容を確認し、「**利用規約に同意します**」にチェック後、「**新規登録を行う**」を押します。

**3** 「**登録する**」を押します。

**4** 「**ドコモケータイ払い**」を押します。  
※クレジット払いを選択する場合はNOTTV公式サイトをご確認ください。

**5** 「**次へ**」を押します。  
※Wi-Fi利用時には、docomoログインの画面が表示されますので、docomoIDとパスワードを入力してログインしてください。

### NOTTV会員登録

### NOTTVを見る(リアルタイム視聴)

**6** 注意事項を確認の上、spモードパスワードを入力し、「**承諾して購入する**」を押します。

**7** 「**次へ**」を押します。

**8** 「**あとで登録する**」を押します。  
※プロフィール登録についてはNOTTV公式サイトをご確認ください。

**9** トップ画面が表示されたら完了です。

従来のテレビのように、リアルタイムに放送を観られるスタイル。NOTTVオリジナル番組も楽しめます。

NOTTVでは他にも、あらかじめ登録しておけば自動的に見たい番組が届く、「シフトタイム視聴」も楽しめます。「シフトタイム視聴」について詳しくはNOTTV公式サイトにてご確認ください。

**1** ホーム画面で「**NOTTV**」を押し、「**NOTTV**」を押します。

**2** アプリのホーム画面が表示され、すぐに番組が見られます。「**今すぐ見る**」を押すと番組の一覧が見られます。※画面をはらうと、チャンネルが切り替わります。

**3** 視聴したい番組を押します。

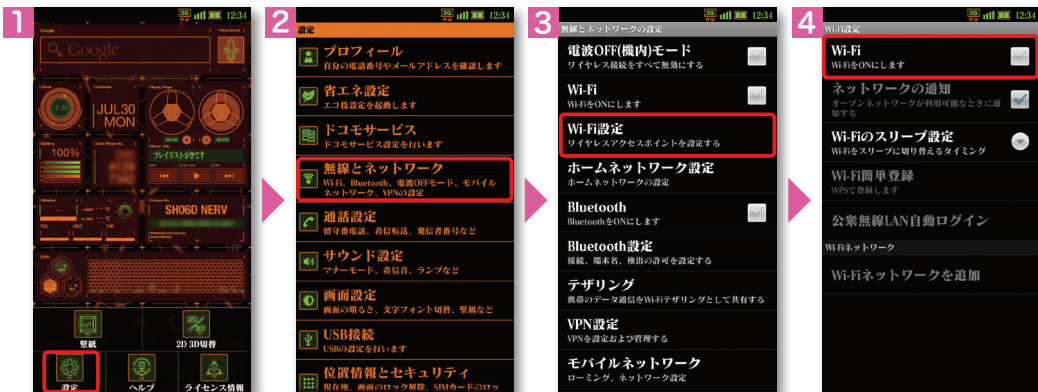
# 10 Wi-Fiを設定する

ワイファイ



## Wi-Fiとは

無線LANを通じてインターネットに接続します。高速通信が可能で大容量ファイルのやりとりに向いています。



1 ホーム画面で「三メニューキー」を押し、「設定」を押しします。

2 「無線とネットワーク」を押しします。

3 「Wi-Fi設定」を押しします。

4 「Wi-Fi」を押しします。



5 現在検出されているWi-Fiネットワークが表示されますので、接続したいネットワークの名称を押しします。

6 接続に必要な情報を入力し、「接続」を押しします。

7 選択したWi-Fiネットワークに接続されていることが確認できます。



無線LANネットワークが切断された場合には自動的にFOMAでの通信に切り替わり、パケット通信料がかかります。

ドコモ Wi-Fi の設定方法については、ご利用ガイドブック sp モード編をご覧ください。

## 知っておくと便利な機能

### ホーム画面を使いこなす

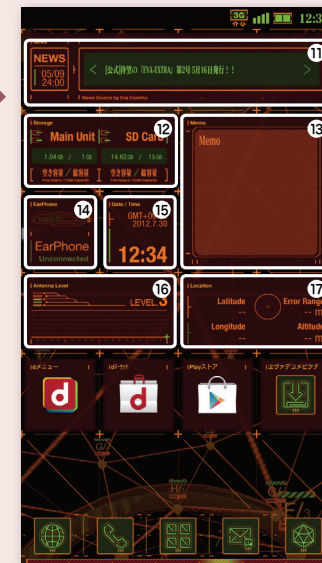
スーパーコンピューター「MAGIシステム」のデザインで統一された3D対応オリジナルホームアプリです。ホーム画面からショートカットやクイックメニューなどを選択してアプリケーションを起動することができます。

※これらのアプリの中には電池を多く消費するものがあります。アプリを押すことで機能の停止や再開が可能ですので、電池の消費を抑えたいときにご利用ください。



- アナログ/デジタル時計を表示。
- 日付と曜日を表示。Googleアカウントを設定している場合、「カレンダー」が起動します。
- ミュージックプレーヤーウィジェット。押すと再生/曲送り/曲戻しができます。
- 電池残量を表示。
- 自分の電話番号を表示。押すとマイプロフィールが表示されます。
- 天気予報を表示。※アプリのダウンロード後に利用が可能です。
- 端末名称と端末ごとに異なる独自のIDを表示。
- CPU動作状態を、USER(ユーザー使用)、SYSTEM(システム使用)、IDLE(未使用=空き)のパーセントで表示。
- メモリ使用状態を、Active(使用領域)とFree(空き領域)のメガバイトで表示。
- USBケーブルの接続状況を表示。

ホーム画面を左に払います。



- エヴァンゲリオン公式情報を取得して表示。
- 端末とmicroSDカードのメモリの使用量/空き容量を表示。
- メモ帳を表示。
- イヤホンマイクの接続状況を表示。
- 日付と時刻を表示。
- 電波状態を表示。押すと「設定」の「無線とネットワーク」画面が表示されます。
- 現在地の緯度、経度、高度、誤差範囲を表示。