



## ショートメッセージサービス(SMS)

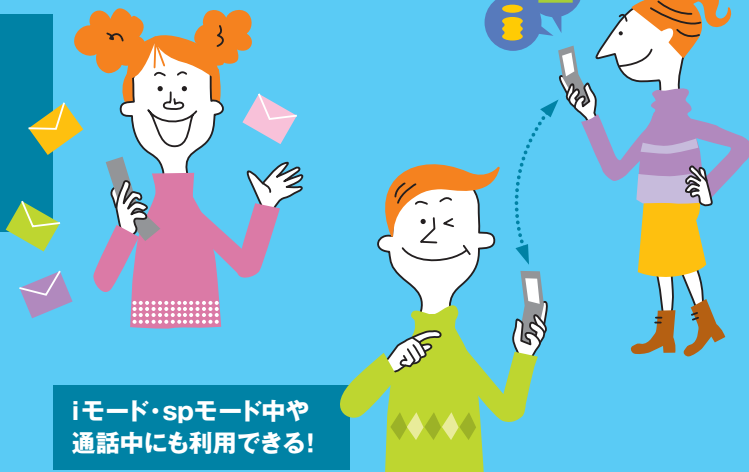
お申込  
不要月額使用料  
無料

※詳しくは、83ページ「ご利用料金をご覧ください。」

ショートメッセージサービス(SMS)は、ドコモのSMSセンターを介して、短文の文字メッセージを手軽に送受信できるサービスです。通話中でもiモード・spモード利用中でも、メッセージの送受信が行えます。

こんなときに便利なサービスです。

ケータイの  
アドレスを  
知らなくても  
電話番号で  
メールが  
できて便利。



iモード・spモード中や  
通話中にも利用できる!

「( サービスのポイント )」

**アドレスは電話番号だけ!**

宛先は、FOMA・Xiの電話番号もしくは他事業者の電話番号となります。

**送達通知を利用して、確実に送信!**

送信したメッセージが相手のiモードケータイ・スマートフォンに届けられたかどうかを送達通知で確認できます。

**受信メールはドコモUIMカードに保存可能。**

保存方法については、取扱説明書をご覧ください。

※一部のFOMAでは、通話中やiモード中にメッセージの送受信が行えません。

※送達通知機能は受信者が送達通知非対応機種や他事業者の場合は確認できない場合があります。

※送達通知機能はあらかじめiモードケータイ・スマートフォンでの設定が必要です。詳しくは、取扱説明書をご覧ください。

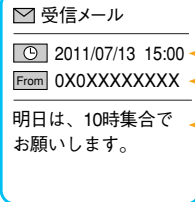
※平成23年7月13日より国内他事業者 (au、沖縄セルラー電話、ソフトバンクモバイル、イー・アクセス) との携帯電話からのSMSの送受信が可能となりました。

# ショートメッセージサービス(SMS)を使う

FOMA・Xiサービスエリア内ならどこでも、メッセージを受受信できます。

●送受信方法は、取扱説明書をご覧ください。

【iモードケータイスマートフォン】  
SMS受信時の画面



**受付時刻** メッセージ受付時刻を通知します。

受付時刻は、SMSセンターがメッセージを受け付けた時刻です。

**発信者** 発信者の電話番号が表示されます。

電話帳に登録されている場合、電話帳の登録名が表示されます。  
○iモードケータイ・スマートフォン→iモードケータイ・スマートフォンの場合、  
発信者番号通知を非通知にしているも、発信者番号が表示されます。

**本文** 漢字、ひらがな、カタカナ、英字、数字、記号の文字メッセージを受受信できます。

全角70文字(半角160文字)まで送受信できます。  
絵文字は「☺」「♥」が送受信できます。  
●電話番号が入っている場合、そのままその番号へ電話ができます。  
●URLが入っている場合、そのままそのサイトへアクセスできます。  
●メールアドレスが入っている場合、iモード・spモードサービスをご契約いただいているお客さまはそのままメールが作成できます。

<b>送受信可能文字数</b>	最大70文字(半角英数字のみの場合は160文字)まで、送受信できます。
<b>未読メッセージ保管期間</b>	<b>保管は、最長3日間(72時間)。</b> 保管期間を過ぎたメッセージは、自動的に削除されます。なお、保管期間は0~3日(0~72時間)の間で任意に設定できます(iモードケータイ・スマートフォンお買い上げ時には、3日に設定されています)。設定については、取扱説明書をご覧ください。
<b>受信/再送タイミング</b>	●新規メッセージ到着時 ●発信時 ●SMS問い合わせ時 ●電源をOFFからONにした時*
<b>ご利用可能エリア</b>	FOMA・Xiのサービスエリア内

\*一部端末では、電源をONにした際再送されません。 ※未読メッセージの保管期間は、送信者の設定になります。

## iモードケータイ・スマートフォン以外の電話から送信する場合

### 送信方法

送信する電話	ダイヤルボタン操作(アクセス番号)
一般電話、他社の携帯電話・PHSなど	090-310-1655 ☎ *

\*SMSセンターに接続しますので、以降ガイダンスに従い送信先電話番号、メッセージを入力してください。メッセージ入力方法の詳細は80ページ「メッセージの入力方法」をご覧ください。  
※平成23年7月13日より国内他事業者(au、沖縄セルラー電話、ソフトバンクモバイル、イー・アクセス)との携帯電話からのSMSの送受信が可能となりました。  
※SMSを送信できる電話機は、プッシュ信号の送出できる電話機に限ります。外形上はプッシュ電話機でも、ダイヤル回線を利用している電話機では、090-310-1655の後、お客さまの電話番号をダイヤルする時点で☎(トーン)のボタンを押すなどして、プッシュ信号(ピッポッパ音)を送る操作が必要となります。切替の操作は電話機の種類によって異なります。 ※受信する相手がiモード・spモードをご契約されている場合でも、SMSとして受信します。 ※それぞれの音声ガイダンスの途中でも操作は可能です。

### 送料のしくみ

種別	アクセス番号	送料	請求先	操作端末	料金
メッセージの送信	090-310-1655	有料*	送信者	一般電話など	一般電話から携帯電話への送料が適用されます。
				他社の携帯電話・PHS	他社の携帯電話・PHSから携帯電話への送料が適用されます。

\*音声ガイダンスが流れ出した時点から、送料がかかります。  
※地域によって、一部料金が異なる場合があります。

## メッセージの入力方法

●入力方法には、**A** ディスプレイ表示送信、**B** 数字・記号入力、**C** 定型文入力、**D** フリーメッセージ入力があり、組み合わせることもできます。

### A ディスプレイ表示送信

携帯電話のディスプレイに、漢字、ひらがな、カタカナ、英字を表示させて送信します。

機種によって入力方法が異なりますので、取扱説明書をご覧ください。

※カタカナ・英字入力モードで登録した半角の小文字などは、機種によって送信時に大文字または全角小文字となり相手側に表示される場合がありますのでご注意ください。  
※一部の半角記号は相手側にスペースの表示になります。

### B 数字・記号での入力方法

数字・記号のメッセージはそのまま入力します。電話番号を送るときに便利です。

●操作例

「090-XXXX-△△△」を送りたいときは

0 9 0 \* 2 X X X X

(ハイフン)

\* 2 △ △ △ △ # # と入力します。

(ハイフン)

※ X X X X、△ △ △ △には数字が入ります。

●ボタン入力一覧表

ボタン入力	メッセージ表示	ボタン入力	メッセージ表示	ボタン入力	メッセージ表示
0	0	7	7	# #	(終記号)
1	1	8	8	* *	(訂正記号)
2	2	9	9	* #	(確認記号)
3	3	* 2	-		
4	4	* 4	(		
5	5	* 6	)		
6	6	* 8	(スペース)		

### C 定型文の入力方法

定型文で簡単にメッセージが伝えられます。定型文を入力するには \* 4 \* 4 を押してから、定型文番号を入力します。

●操作例

「シキユ!TELクダサイ  
090-XXXX-△△△」を送りたいときは

\* 4 \* 4 2 0 \* 4 \* 4

(定型文番号)

1 0 0 9 0 \* 2 X X X X

(定型文番号)

(ハイフン)

\* 2 △ △ △ △ # # と入力します。

(ハイフン)

※ X X X X、△ △ △ △には数字が入ります。

●定型文番号一覧表

定型文番号	定型文	定型文番号	定型文	定型文番号	定型文
10	TELクダサイ	18	カイシャ	26	ドコニイルノ?
11	オクレマス	19	ガッコウ	27	イマイソガシ
12	ヘンコウシマス	20	シキユ!	28	ゴメンナサイ
13	チュウシデス	21	OKデス	29	アリガトウ
14	サキニカエリマス	22	NGデス	30	FAXアリ
15	ルスデンアリ	23	シュウゴウ!	31	E-mailアリ
16	ジカンデス	24	マッテテ!		
17	ジタク	25	ナニシテルノ?		

### D フリーメッセージでの入力方法

自由にメッセージを作って送るときに便利です。フリーメッセージを入力するにははじめに \* 2 \* 2 (フリーメッセージコード)を入力し、その後下記の表で、2桁の数字を入力します。

●操作例

「ウエノエキ 17-30」を送りたいときは

\* 2 \* 2

1 3 1 4 5 5 1 4 2 2

ウ

エ

ノ

エ

キ

8 8 9 6 0 7 6 9

スペース

1

7

ハイフン

9 8 0 0 # # と入力します。

3

0

●フリーメッセージ番号一覧表

1桁目	2桁目									
	1	2	3	4	5	6	7	8	9	0
1	ア	イ	ウ	エ	オ	A	B	C	D	E
2	カ	キ	ク	ケ	コ	F	G	H	I	J
3	サ	シ	ス	セ	ソ	K	L	M	N	O
4	タ	チ	ツ	テ	ト	P	Q	R	S	T
5	ナ	ニ	ヌ	ネ	ノ	U	V	W	X	Y
6	ハ	ヒ	フ	ヘ	ホ	Z	?	!	/	
7	マ	ミ	ム	メ	モ	¥	&	スペース	☎	スペース
8	ヤ	(	ユ	)	ヨ	*	#	スペース	♥	スペース
9	ラ	リ	ル	レ	ロ	1	2	3	4	5
0	ワ	ヲ	ヲ	ン	°	6	7	8	9	0

※半角入力でも相手先には全角文字で受信される場合があります。 ※メッセージを60文字以内で作成しても、「署名」を貼付すると文字数オーバーになり送信できない場合があります(「署名」とはメッセージを送信する際に、メッセージ本文の末尾に自動的に貼り付けられる文章です)。

●画面は実際とは異なる場合があります。

# ショートメッセージ サービス(SMS)の拒否・受信設定

拒否したい・受信したいSMSを選べます。また、設定の解除・確認も行えます。

※ご契約時には、SMS拒否機能は設定されていません。 ※非通知SMS拒否は、一般電話からの発信者の番号が非通知であるSMSを拒否することが可能です。非通知の理由が「公衆電話」「通知不可能」の場合は、拒否対象外です。 ※ドコモからのシステム送信（着信通知サービスなど）によるSMSは拒否設定の対象外となります。 ※一括拒否設定および個別番号受信は、他の拒否設定と組み合わせることはできません。 ※「SMS一括拒否」「国際SMS拒否」「個別番号受信」を設定した場合、国際MMSが受信できない場合があります。 ※ご契約の1モードケータイスマートフォンからのみ設定が可能です。他の電話機からの遠隔操作はできません。 ※SMS拒否設定を行うと、らくらくホンシリーズの「見守り通知機能」によるSMSも拒否対象となります。

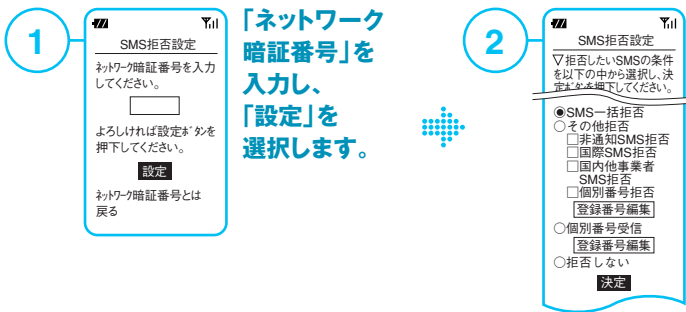
## i Menu・dメニュー画面からの操作

### ① SMS拒否設定画面までの操作

●i Menuから  
「お客様サポート」を選択 → 「各種設定（確認・変更・利用）」を選択 → 「メール設定」を選択 → 「2.迷惑メール対策設定」の「SMS拒否設定」を選択

●dメニューから  
「お客様サポート」を選択 → 「各種設定の一覧を見る」を選択 → 「各種サービスの設定・確認（オプション設定）」から「SMS拒否設定」を選択

※画面はi Menuからのイメージです。



拒否したい・受信したいSMSを選び、「決定」を選択します。

※個別番号拒否・個別番号受信を設定するには、電話番号の登録が必要となります。「登録番号編集」より登録・削除を行ってください。

## ダイヤルボタン操作

※海外からは、\*20184へは発信できません。



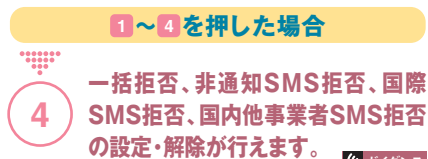
こちらはNTTドコモSMSセンターです。お客さまのSMS拒否設定は、現在設定されていません。（SMS一括拒否／非通知SMS拒否／国際SMS拒否／国内他事業者SMS拒否／個別番号拒否〇〇件／個別番号受信△△件が設定されております）\*メインメニューです。  
SMS一括拒否を設定するには1を、非通知SMS拒否を設定するには2を、国際SMS拒否を設定するには3を、国内他事業者SMS拒否を設定するには4を、個別番号拒否を設定するには5を、個別番号受信を設定するには6を、全ての設定を解除するには7を、設定状況を確認するには8を、終了するには#を押してください。

※ここでは、「拒否設定なし」の状態にあるときのガイダンスを中心に、その他の状態のガイダンスを（ ）内に記しています。



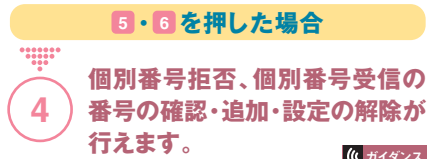
のいずれかを押してください。  
※1、2、3、4、5、6、7、8、#以外を押した場合は「入力が誤っています」というガイダンスが流れ、手順②の\*へ戻ります。

※ダイヤルボタン操作の場合、次に行う手順がわかれば音声ガイダンスの途中でも操作が可能です。



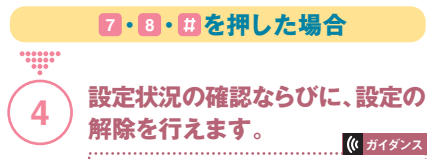
SMS一括拒否（非通知SMS拒否／国際SMS拒否／国内他事業者SMS拒否）を設定します。設定するには1を、解除するには2を、メインメニューに戻るには#を押してください。

※ここでは、SMS一括拒否を選択したときのガイダンスを中心に、その他の状態のガイダンスを（ ）内に記しています。



現在、設定が有効な登録番号はXX件です。個別番号拒否（受信）を設定するには1を、個別番号拒否（受信）を解除するには2を、電話番号の登録をするには3を、電話番号の確認および削除するには4を、メインメニューに戻るには#を押してください。

※ここでは、「個別番号拒否」の状態にあるときのガイダンスを中心に、その他の状態のガイダンスを（ ）内に記しています。



【7を押した場合】全ての受信拒否設定を解除します。  
【8を押した場合】お客さまのSMS拒否設定は、SMS一括拒否（非通知SMS拒否／国際SMS拒否／国内他事業者SMS拒否／個別番号拒否〇〇件／個別番号受信△△件）が設定されております。  
【#を押した場合】ご利用ありがとうございました。

※ここでは、SMS一括拒否を選択したときのガイダンスを中心に、その他の状態のガイダンスを（ ）内に記しています。  
※設定していない場合、「現在設定されていません」というガイダンスが流れます。

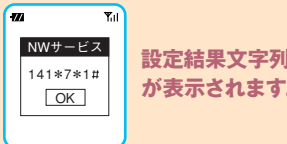
### ●サービスコードでもSMSの拒否設定などができます。

※対応機種 901i・700iシリーズ以降、らくらくホンシリーズ、DOLCE、Music PorterII、prosolidII など

設定内容	サービスコード	画面表示（設定結果文字列）
SMS一括拒否	*141*1*1#	141*7*1#
非通知SMS拒否	*141*1*2#	141*7*2#
国際SMS拒否	*141*1*3#	141*7*3#
非通知SMS 国際SMS拒否	*141*1*4#	141*7*4#
国内他事業者SMS拒否	*141*1*5#	141*7*5#
非通知SMS 国内他事業者SMS拒否	*141*1*6#	141*7*6#
国際SMS 国内他事業者SMS拒否	*141*1*7#	141*7*7#
非通知SMS 国際SMS 国内他事業者SMS拒否	*141*1*8#	141*7*8#
SMS拒否設定解除	#141*1#	141*6#
SMS拒否設定 状況確認	*#141*1#	設定状況に従い、上記のいずれかが表示されます。 ※設定されていない場合、「141*6*#」となります。

### 例えば、SMS一括拒否設定をする場合

\*141\*1\*1#



SMS一括拒否設定完了の場合、上記のような文字列などが表示されます。

ショートメッセージ サービス(SMS)



ひとこと  
アドバイス

## 迷惑メール対策強化!

迷惑メールの対策強化として、1日に送信できるSMSを200通未満に制限しています。



## ご利用料金

お申込み手続きは不要です。

月額使用料 **無料**

送信料 **3.15円(税込)／回**

(送達通知機能の有無にかかわらず)

※受信は無料です。 ※送信料は無料通信分に含まれます。 ※送信料は「ファミリー割引」「オフィス割引」グループ内iモードメール通信料無料の対象外となります(オフィス割引の新規お申込みの受付は平成22年11月30日をもって終了しました)。

設定料金

「SMSの拒否設定」の通話通信料はかかりません  
(海外からアクセスした場合は有料です)。

## ご利用上の注意

- 題名は入力できません。
- 本文に半角カタカナや絵文字を使うと、受信側で正しく表示されないことがあります。
- SMSセンターに届いたメッセージは、すぐにお客さまのiモードケータイ・スマートフォンに送信されます。ただし、お客さまのiモードケータイ・スマートフォンの電源が入っていない場合や、圏外などで受信できない場合は、SMSセンターで保管します。
- iモードケータイ・スマートフォンにメッセージが受信されると、そのメッセージはSMSセンターから削除されます。残しておきたいメッセージは、受信後「保護」することをおすすめします。
- 受信したSMSに返信できない場合があります。
- 電波状況などにより、受信したメッセージが正確に表示されない場合があります。
- マルチナンバーご契約者が、付加番号を通常発信番号として設定している場合、SMSを送信することはできません。ただし、基本契約番号へ送られてきたSMSは受信できます。
- 端末により本サービスをご利用いただけない場合があります。

ショートメッセージ  
サービス(SMS)

「ご利用料金・ご利用上の注意」