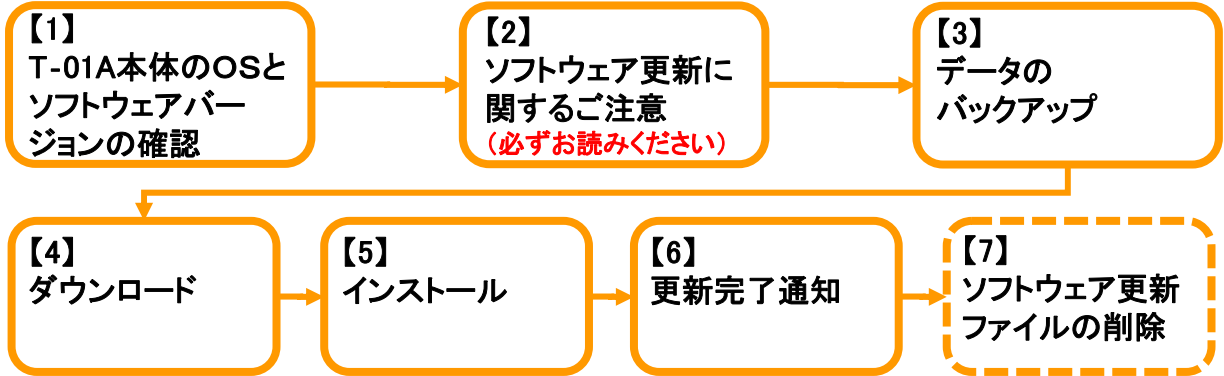


ご利用いただいているT-01A本体のソフトウェアバージョン（SPで始まる番号）をご確認いただき、最新でない場合はお客様のソフトウェアバージョンに対応するソフトウェア更新を行ってください。

※最新のソフトウェアバージョンは「ソフトウェア更新」ダウンロードサイト

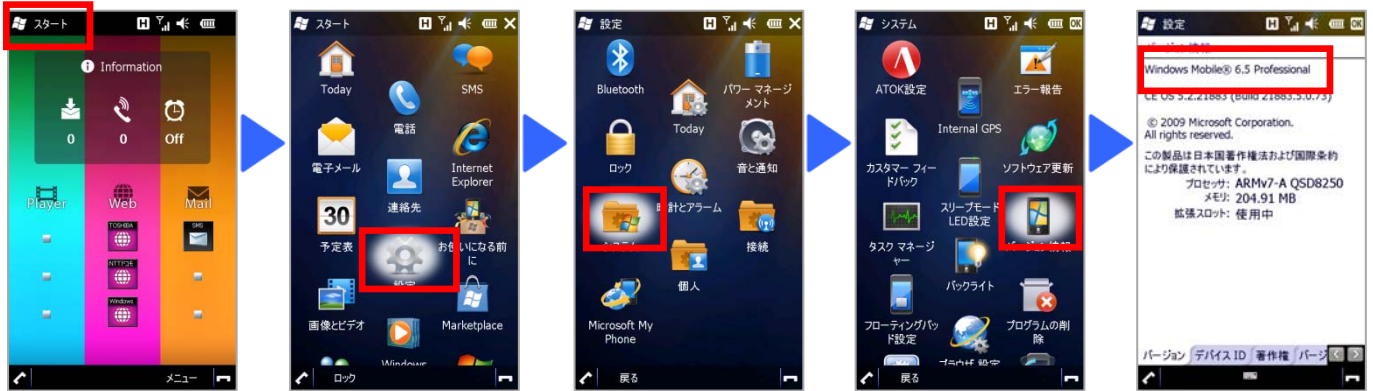
(<http://toshibamobile.com/docomo/t01a/update/pc/>)でご確認ください。

■ T-01A ソフトウェア更新の流れ

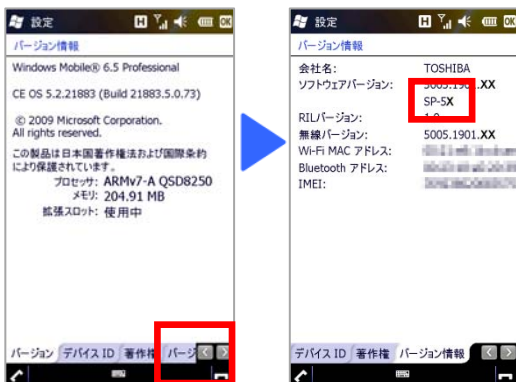


【1】 T-01A本体のOSとソフトウェアバージョンの確認について

(1) [スタート]→[設定]→[システム]→[バージョン情報]の順にタップし、[バージョン]タブにてOSバージョンをご確認ください。



(2) [バージョン情報]タブをタップし、「ソフトウェアバージョン」のSPで始まる番号部分をご確認ください。



⇒ SPで始まる番号が最新バージョンの番号より小さい場合、更新が必要です。

また、最新バージョンはOSバージョンごとに値が異なります。

最新バージョンは、次のダウンロードサイトでご確認ください。

<http://toshibamobile.com/docomo/t01a/update/pc/>

※こちらの手順でOSバージョンが確認できない場合は、T-01Aソフトウェア更新手順書 (Windows Mobile® 6.1のお客様用) をご参照ください。

【2】ソフトウェア更新に関するご注意（必ずお読みください）

◆ ソフトウェア更新に関するご注意

- (1) ソフトウェア更新はお客様の責任において実施してください。
- (2) 「ソフトウェア更新」ダウンロードサイトのソフトウェア更新ファイルはT-01A専用です。T-01A以外では実施しないでください。
- (3) ソフトウェア更新を行うと、T-01Aに登録された電話帳、カメラ画像、ダウンロードデータ、お客様で設定された情報、購入後にインストールされたアプリケーションなどのデータは**全て削除**されます。大切なデータは必ず**バックアップしてください**。ただし、コンテンツなどによっては、著作権保護のためバックアップやリストアが行えない場合があります。予めご了承ください。※お客様のデータに関しては、当社としては責任を負いかねますので予めご了承ください。
- (4) Windows Mobile® 6.5用のソフトウェア更新ファイルをWindows Mobile® 6.1版のT-01Aに適用すると、OSがWindows Mobile® 6.5にバージョンアップされます。Windows Mobile® 6.5へバージョンアップ後は、**Windows Mobile® 6.1に戻すことはできません**。
- (5) Windows Mobile® 6.1で動作しているアプリケーションの、Windows Mobile® 6.5上での動作は保証できません。アプリケーションの対応OSなどの情報を十分にご確認の上、ソフトウェア更新を実施してください。
- (6) インストールは、**T-01A本体の電池残量が十分にある状態(フル充電)**で行ってください。
- (7) インストール中は、絶対に**T-01A本体の電源をOFF**にしたり、**電池パックをはずさない**でください。故障の原因となる場合があります。
- (8) インストール中は、電話の発着信を含めすべての機能をご利用できません。
- (9) インストール後、ソフトウェア更新が完了したことを通知するために、お客様のT-01A本体の製造番号(IMEI)が自動的にサーバへ送信されます。お客様のご契約内容およびご利用のサービスによっては、通信料がかかる場合がございます。またマスタークリアを実施すると、ソフトウェア更新完了通知が送信されますのであらかじめご了承ください。なお、当社は送信された情報を、ソフトウェア更新以外の目的には利用いたしません。
- (10) 推奨環境(ページの閲覧およびソフトウェアのダウンロードは、以下のOS・ブラウザのご使用を推奨いたします。)
【OS】Windows® 7、Windows Vista®、Windows® XP 【ブラウザ】Microsoft® Internet Explorer® 6以上

◆ いつもNAVIご利用時のご注意

- (1) 予めインストールされている「いつもNAVI(無料地図)」、または購入後にインストールされた「いつもNAVI」、「いつもNAVI(PND)」については、ソフトウェア更新にて**登録地点はクリア**されますので、登録地点の引き継ぎのために以下のURLをご参照下さい。
- (2) ※【いつもNAVI ソフトウェア更新ガイド】
http://www.zmap.net/wm/t01a_update_201008.html

◆ T-01A ご利用に関するご注意

- (1) お客様がインストールを行うアプリケーションなどによっては、携帯電話の動作が不安定になり再起動やフリーズが発生する場合があります。ご利用されるアプリケーションなどについては、その提供元・動作内容・対応OSなどの情報を十分にご確認の上、ご利用ください。
- (2) お客様がインストールを行うアプリケーションおよびそれに起因するすべての不具合に関して、当社は一切の責任を負いかねます。
- (3) お客様がインストールを行うアプリケーション(レジストリエディタ、バックアップ/リストア機能付き)などによっては、レジストリやWindowsのファイル構成などが変更され、電源が入らなくなってしまう可能性があります。また、ソフトウェアの更新に失敗した場合、電源が入らなくなってしまう可能性があります。電源が入らなくなったものはハードリセット(電源オフからのマスタークリア)で復旧できるものもありますので一度お試しください。詳細は以下URLをご覧ください。
http://www.toshiba.co.jp/product/etsg/mobile_faq/shoQA.htm?careerID=6&faqID=4167

【2】ソフトウェア更新に関するご注意（必ずお読みください）

◆ ソフトウェア更新の事前準備に関するご注意

ソフトウェア更新をする前に以下のご注意を必ずお読みください。

- (1) ソフトウェア更新にはインターネットに接続できる環境のパソコン(推奨の動作環境をご確認ください)と、300MB以上の空き領域が確保されたmicroSDカードまたはmicroSDHCカードが必要となります。また、パソコンに接続する際はPC接続用USBケーブルが必要となります。
- (2) ソフトウェア更新にはT-01Aに付属されているmicroSDHCカード及び、PC接続用USBケーブル T01のご使用を推奨します。
- (3) ソフトウェア更新手順を必ずお読みになった上で、実施してください。また取扱説明書の「付録／困ったときには」の「ソフトウェアを更新する(P197)」もあわせてお読みください。
- (4) 本体全体を書きかえるため、ソフトウェア更新ファイルは、必ずmicroSDカードまたはmicroSDHCカードへコピーした上で、実施してください。
- (5) ソフトウェア更新を行う前に、必要なT-01A本体のデータ記憶用空き領域(最低約10MB)を確保してください。

※【データ記憶用空き領域の確認方法】

[スタート]→[設定]→[システム]→[メモリ]から[メイン]タブの「データ記憶用空き領域」で確認が行えます。

- (6) ソフトウェア更新を行う前に、T-01A本体の実行中のすべてのプログラムを終了してください。

※【すべてのプログラムを終了する方法】

[スタート]→[タスクマネージャー]→[メニュー]→[すべてのタスクの終了]をタップします。

- (7) ソフトウェア更新に失敗するなど、一切の操作ができなくなった場合は、お手数ですがドコモ指定の故障取扱窓口までご相談ください。
- (8) 「メモ리카ード内のファイルの暗号化」をしたまま、ソフトウェア更新を行うと、暗号化したファイルが利用できなくなります。ソフトウェア更新を行う前に、必ず「メモ리카ード内のファイルの暗号化」を解除してください。

※【メモ리카ード内のファイルの暗号化解除方法】

1. [スタート]→[設定]→[システム]→[暗号化]をタップします。
2. [暗号化]の画面で、「メモ리카ード内のファイルを暗号化する」のチェックを外します。
3. 一度、「切り取り」「貼り付け」操作で、暗号化したファイルをT-01A本体に移動します。
4. 再度、「切り取り」「貼り付け」操作で、暗号化を解除したファイルをメモ리카ードへ移動し、保存しなおします。

(もしくは、2.の操作のあとで、ActiveSync® を使用して、暗号化したファイルをPCに移動します。)

[3] データのバックアップについて

今回のソフトウェア更新は、**データがすべて削除**されます。ソフトウェア更新をする前に**必ずデータのバックアップ**をしてください。



My Phone でバックアップ可能なデータ

連絡先	予定表	仕事
SMSメッセージ	ブラウザのお気に入り	写真
ビデオ	音楽	ドキュメント
メモカード※(1)		

※ (1)メモカードからは、「写真」、「ビデオ」、「音楽」、「ドキュメント」データのみバックアップが可能です。

※ My Phoneでは、200MBまでデータを保存できます。それ以上は同期できません。

My Phone で同期されるデータ／ファイルタイプ

写真	jpg、jpeg、gif、png、tif、fit、wbmp、bmp、opl、n3a、ota
音楽	mp3、aif、mid、amr、aac、au、awb、dm、m4a、midi、mp1、mp2、mpa、ogg、ram、rng、wav、wma、wve
ビデオ	3pg、3gpp、mp4、avi、wmv、mpg、mpeg
ドキュメント	doc、docx、xls、xlsx、ppt、pptx、pdf、txt、1sp、rtf、html、htm、cab、pwi、wks、wps、wdb

※ 「連絡先」、「予定表」、「仕事」、「お気に入り」、および「SMS メッセージ」については、ファイル拡張子に関係なく同期されます。

※ My Phone を使用して、PCとデータの同期を行うことで、データのバックアップを行うことができます。同期の設定等に関しては、My Phone のヘルプをご参照下さい。

※ My Phone の使い方は、次のURL(マイクロソフトのウェブサイト)をご覧ください。

<http://www.microsoft.com/windowsmobile/ja-jp/forowners/help/100tips/myphone.mspx>

※ My Phone のFAQは、次のURL(マイクロソフトのウェブサイト)をご覧ください。

<http://myphone.microsoft.com/mkweb/Help.po?tsid=1260238675770>

【3】データのバックアップについて



ActiveSync® / Windows Mobile Device Center でバックアップ可能なデータ

連絡先	予定表	電子メール※(2)
仕事	ブラウザのお気に入り	メモ
ファイル	Media	

- ※ (2) Exchangeサーバー(マイクロソフトのメッセージングサーバソフトウェア)を使用する電子メールのみ対応しており、Exchangeサーバーを使用しないPOP3、IMAP4等の電子メールやSMSには非対応です。ISP(インターネットサービスプロバイダー)サービスによって異なります。ご利用のISPへご確認ください。
- ※ 「連絡先」、「予定表」、「電子メール」、「仕事」、「メモ」のバックアップには、Microsoft® Outlook® が必要です。
- ※ 「Media」のバックアップには、Windows Media Player® が必要です。
- ※ ActiveSync® やWindows Mobile Device Center を使用して、PCとデータの同期を行うことで、データのバックアップを行うことができます。同期の設定等に関しては、ActiveSync® 及びWindows Mobile Device Center のヘルプをご参照下さい。

ActiveSync® / Windows Mobile Device Center の使い方

※マイクロソフトのウェブサイトへリンクします(別ウィンドウで開きます)

<http://www.microsoft.com/windowsmobile/ja-jp/wm6/prodinfo/activesync.mspx>



microSDカード/microSDHCカードでバックアップ可能なデータ

連絡先	ファイル※(3)
-----	----------

- ※(3) ・ T-01A で表示されるファイルは、microSDカード/microSDHCカードへの保存が可能です。
- ・ WMDRMコンテンツの権利情報は取り出すことができません。
- ・ 開いているファイルは、コピーができません。
- ・ OSが使用するファイルでコピーが禁止されているものは、エクスプローラーでは取り出すことができません。

◆ T-01A でバックアップできないデータについて

次のデータは、バックアップを行うことができません。予めご了承ください。

- (1) POP3、IMAP4 のメールデータ
※ISP(インターネットサービスプロバイダー)サービスによって異なります。ご利用のISPへご確認ください。
例) moperaUメールの再受信の場合
 - ① ソフトウェア更新後、再度アカウント設定を行います。
 - ② 受信(再ダウンロード)したいアカウントを選択します。
[メニュー]→[ツール]→[オプション] から、受信(再ダウンロードしたい)アカウントをタップし、[送受信スケジュール]→[メッセージのダウンロード]で、「すべてのメッセージ」を指定し、[完了]をタップしてください。
再度、受信(再ダウンロードしたい)アカウントをタップし、[メニュー]→[送受信] で再ダウンロードが開始されます。
- (2) DRM付きのコンテンツ
- (3) インストール済みアプリ(CABファイルを削除した場合)
- (4) お客様自身で行った設定項目

◆ バックアップにおけるご注意

市販のバックアップアプリケーションでは正常にバックアップされない事がありますので、ご注意ください。ご利用にあたっては、バックアップアプリケーションの提供元にご確認ください。

[4] ダウンロード手順

(1) <http://www.nttdocomo.co.jp/> へ接続し、[ソフトウェアアップデート]をクリックします。

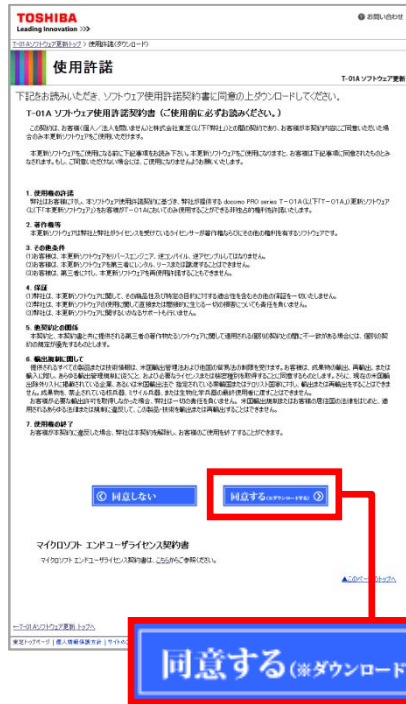


(2) 「ソフトウェアアップデート情報」から [T-01A] を選択し [ダウンロードサイトへ] をクリックします。



(3) 「ダウンロードサイト」トップページの [ソフトウェア更新手順を確認する] をクリックしてから、ソフトウェア更新手順の [ダウンロードページ(使用許諾)へ] をクリックします。

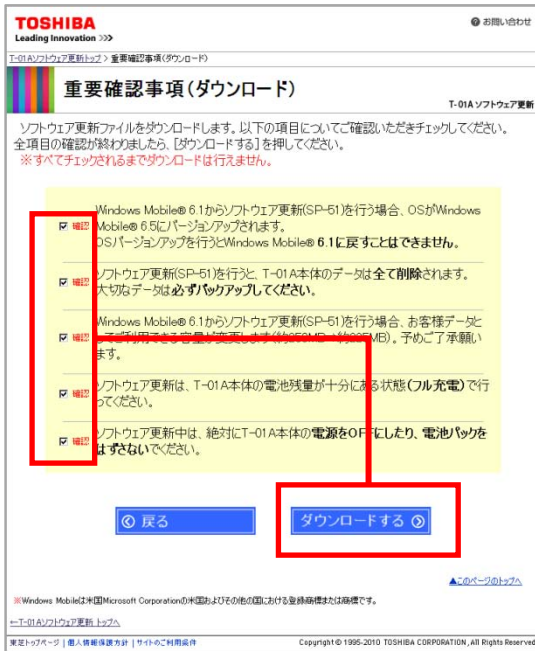
(4) 使用許諾をお読みいただき、同意いただける方は [同意する] をクリックします。



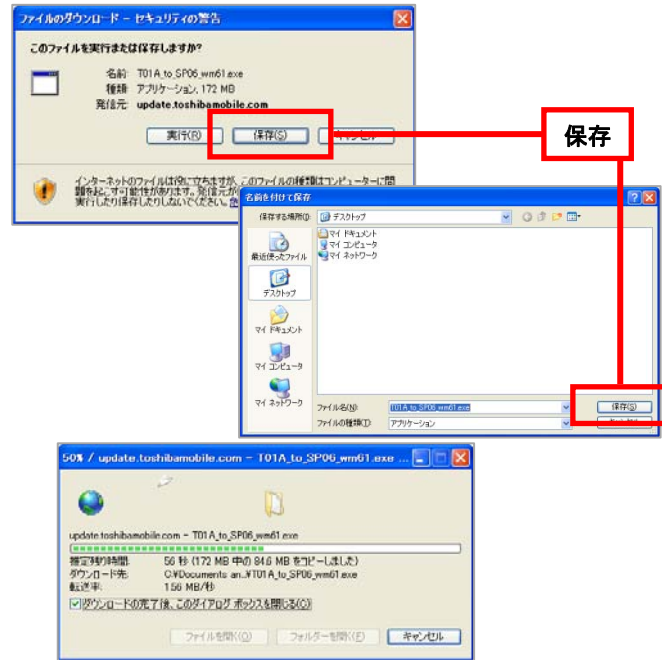
[4] ダウンロード手順

(5) 重要確認事項で問題がないか、全項目をチェックし【ダウンロードする】をクリックします。

※確認項目について問題がないかよくご確認の上、項目にチェックを入れてください。

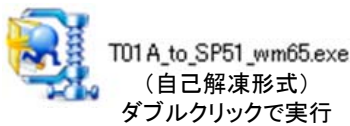


(6) 「ファイルのダウンロード」が表示されたら【保存】をクリックし任意の場所に保存します。

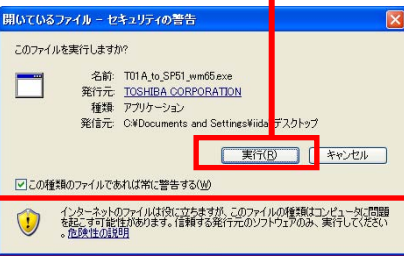


[5] インストール手順

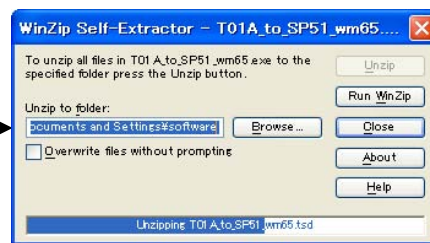
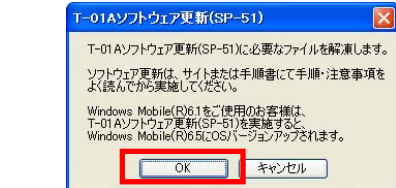
(1) ダウンロードしたファイル (T01A_to_SP51_wm65.exe) をダブルクリックしてください。警告画面が出る場合がありますが、問題はありません。そのまま【実行】をクリックしてください。解凍が始まり、ダウンロードしたファイル (T01A_to_SP51_wm65.exe) と同じ場所に「T01A_UpdateTool_SP51_wm65.exe」と「prgフォルダ」の2つが作成されます。



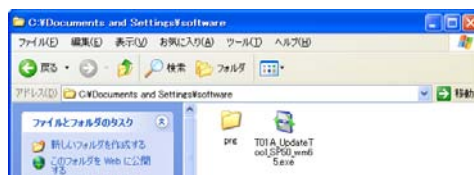
実行



※ 上のような警告画面が表示された場合は、【実行】をクリックしてください。



※ 画面上をクリックすると左の画面が表示されます。中断しない場合は、【いいえ】をクリックしてください。



解凍が終わると、「T01A_UpdateTool_SP51_wm65.exe」と「prgフォルダ」の2つが作成されます。

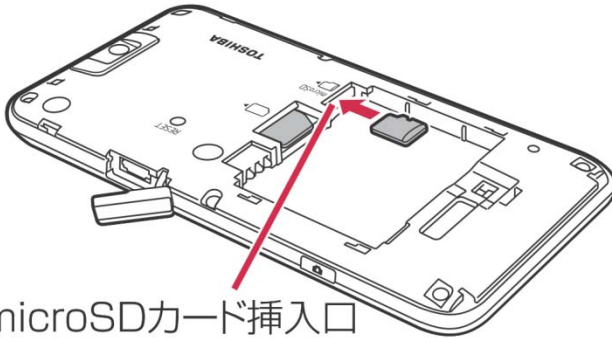
[5] インストール手順

(2) T-01Aに「microSDカードまたはmicroSDHCカード」を挿入してください。

※microSDカード/microSDHCカードの取り付けは、必ず本体の電源を切ってから行ってください。

※microSDカード/microSDHCカードには、300MB以上の空き領域が必要です。

※T-01Aに付属されているmicroSDHCカードのご使用を推奨します。



microSDカード挿入口

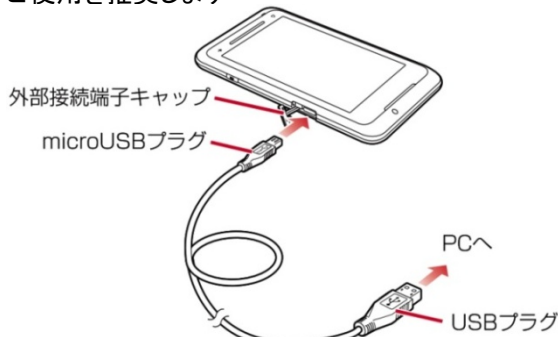
(3) T-01A本体の [スタート] → [設定] → [接続] → [USB to PC] の順にタップし、マストレージモードに変更します。

※ActiveSync®モードでは実施しないでください。

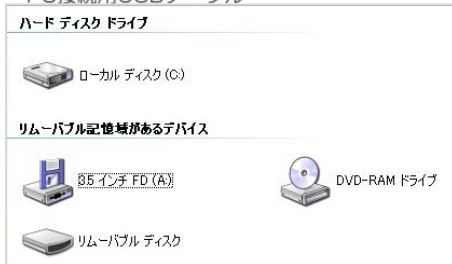


(4) T-01AをPC接続用USBケーブル T01でパソコンに接続すると、パソコン上に「リムーバブルディスク」として表示されます。

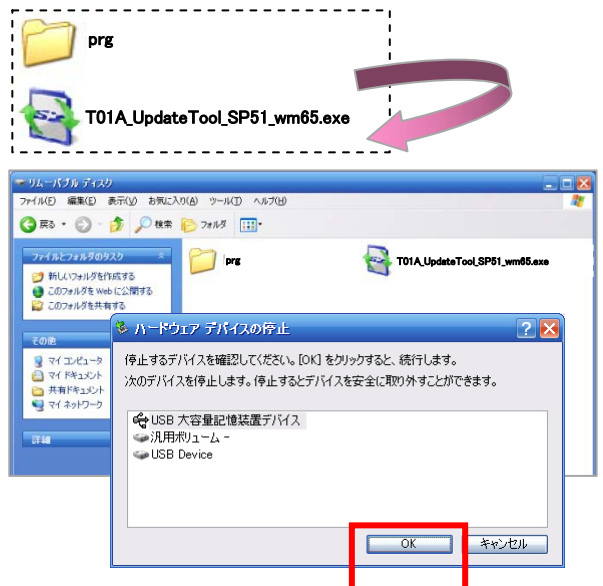
※T-01Aに付属されているPC接続用USBケーブル T01のご使用を推奨します



PC接続用USBケーブル

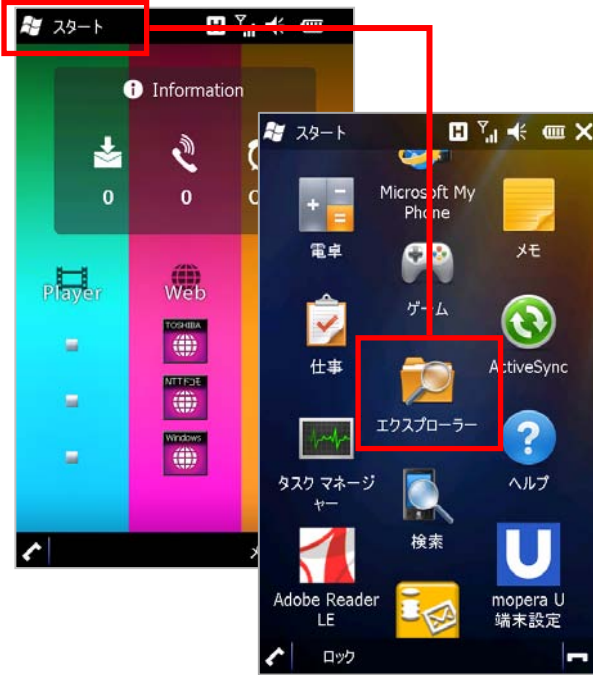


(5) 【5】インストール手順(1)で解凍した「T01A_UpdateTool_SP51_wm65.exe」と「prgフォルダ」をリムーバブルディスクのルート(最上位)へコピーします。コピー完了後は、T-01Aが認識されている「USB大容量記憶装置デバイス」を停止させてください。



[5] インストール手順

(6) T-01AをPCから取り外した後、T-01A本体を再起動(推奨)させてから、[スタート] → [エクスプローラー]の順にタップします。



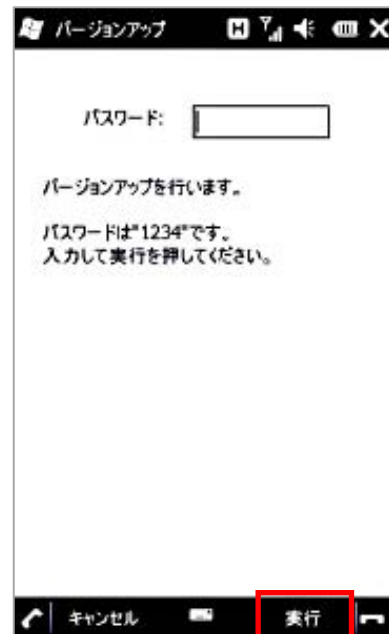
(7)画面左上の▼をタップして、[Storage Card]を選択します。
一覧から「T01A_UpdateTool_SP51_wm65.exe」をタップします。



(8) 注意事項が表示されます。
ご確認の上、ご了承いただける場合は [次へ] をタップしてください。



(9) 「パスワード入力画面」が表示されますので、『1234』と入力し、[実行] をタップしてください。



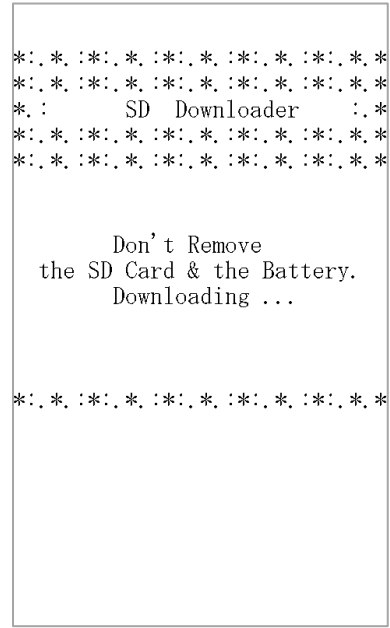
【5】インストール手順

(10) 【5】インストール手順(9)の【実行】をタップ後、「画面1」が、約40秒間表示され、続いて「画面2」が約20秒間表示されます。
インストールの準備を行っておりますのでそのままお待ちください。

画面1



画面2



(11) ソフトウェア更新が始まります。
インストールは、10分程度で完了し本体が再起動します。再起動後に初期設定を行ってください。
※インストール中は上の画面が表示されます。
この間は絶対にT-01A本体の電源をOFFにしたり、電池パックをはずさないでください。

(12) ソフトウェア更新が正常に完了したか、次の方法で確認してください。

[スタート] → [設定] → [システム] → [バージョン情報] → [バージョン情報]タブをタップする。



(13) 「バージョンアップ失敗」のエラーが表示された場合は、【5】インストール手順(6)から、再度インストールを行ってください。



【6】更新完了通知について

インストール後、ソフトウェア更新が完了したことを通知するために、お客様のT-01A本体の製造番号(IMEI)が自動的にサーバへ送信されます。

更新完了通知を行う前と通知完了後に、次の画面が表示されます。

ソフトウェア更新通知 「通知実行前画面」



ソフトウェア更新通知 「通知完了画面」



ソフトウェア更新 「海外渡航時の画面」



※ T-01Aの通信環境によっては、完了通知が遅れる場合がございます。

※ 国際ローミングサービス利用時は、完了通知を通知できません。日本国内で、T-01Aに電源を入れたタイミングで再度通知を行います。

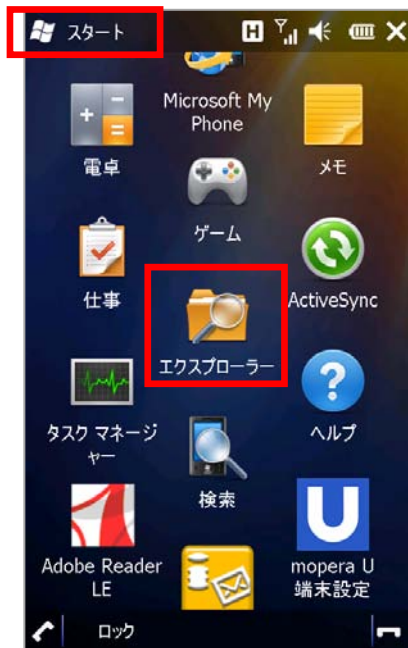
※ Microsoft、Windows、Windows Mobile、Windows Vista、Internet Explorer、ActiveSync、Windows Media Player、Outlook は、米国Microsoft Corporationの米国およびその他の国における登録商標または商標です。

※ microSDHCロゴは商標です。

【7】ソフトウェア更新ファイルの削除について

ソフトウェア更新ファイルは以下の手順で削除することができます。

(1) T-01A本体の [スタート] → [エクスプローラー] の順にタップします。



(2) 画面左上の▼をタップして、[Storage Card] を選択します。



(3) 「T01A_UpdateTool_SP51_wm65.exe」または「prgフォルダ」を選択し、[メニュー] を押します。
[ポップアップメニュー] が表示されたら [削除] をタップします。



(4) [ファイル削除の確認] が表示されたら [はい] をタップします。
「T01A_UpdateTool_SP51_wm65.exe」と「prgフォルダ」をそれぞれ削除してください。

