

あなたと世界を変えていく。

NTT
docomo

サービスカタログ&基本設定ガイド

2023 Vol. 2

スマートフォン・タブレット | Android用



楽しくステキな
毎日を。

キャッシュレスが
便利でおトク!



——— 新しいスマートフォンではじまる新しいライフスタイル ———

スマートライフをはじめよう!

スマートフォン・タブレット

Android用

保存版

重要設定メモ

設定した重要な情報をメモしましょう

自分だけが見られる場所に保管しましょう

ドコモメールアドレス

@docomo.ne.jp

ネットワーク暗証番号

ご契約時にご自身で設定された4桁の数字

spモードパスワード

「spモード コンテンツ決済サービス」ご利用時などに必要な4桁の数字

Google™ アカウント

@gmail.com

パスワード

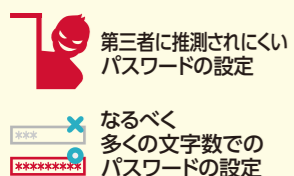
dアカウント

ID

パスワード

⚠️ 「dアカウント」のIDおよびパスワードのお取扱いに関するご注意とお願い

適正なパスワードの設定を



第三者に推測されにくい
パスワードの設定

たとえば…
D5sf16

●サービス
Tb62bbt

▲▲サイト
YFs41n9

大文字、小文字を
混ぜさせた
パスワードの設定

他社サービスとは違う
パスワードの設定

2段階認証について

2段階認証を利用することで、IDとパスワードによる認証に加えて、お客さまご本人の端末に送信されるセキュリティコードでの認証が追加となります。これにより、セキュリティコードが届かない第三者による不正ログインを防止することができます。

設定方法は以下のどちらかで

- ① 右記QRコードより
- ② dアカウントポータルサイトから設定
「安心・安全のセキュリティ」→「2段階認証の設定方法」



なるべく
多くの文字数での
パスワードの設定

1つのパスワードを複数のWebサービスで使いまわすと、パスワードが漏えいしてしまった場合、被害が広がってしまう危険性があります。

※「dアカウント」が「docomo ID」と表示される場合があります。

サービスカタログ&基本設定ガイド

目次

はじめに 初期設定



初期設定

- 重要設定 メモ P1
- STEP1 スマホの基本操作 P3
- STEP2 Google™アカウントの設定 P5
- STEP3 dアカウントの設定 P7
- STEP4 ドコモメールの設定 P9
 - 迷惑メール対策 P10
- STEP5 「+メッセージ(プラスメッセージ)」
の設定 P11

STEP6 ドコモクラウドへの保存 P13

機種変更

- microSDカードへの保存 P15
- アカウントの確認 P15
- 「ドコモデータコピー」で
データ移行 P17
- おサイフケータイの移行 P19

さらに 便利な 使い方



dポイント

- アプリの設定 P21
- 街のお店でつかう P21

d払い

- アプリの設定 P23
- 街のお店でつかう P23
- ネットショッピングでつかう P24

dカード

- dカードを作る P25

iD

- iDアプリから設定する P27
- dカードアプリから設定する P28

困ったときに サポート



故障対応

- 故障リスクを減らしましょう P29
- 故障かな?と思ったら P31

あんしんパック

- smartあんしんパック P33
- homeあんしんパック P33
- あんしんパック モバイル P34
- あんしんパック ホーム P34

My docomo

- ご利用状況の確認・各種手続き P35

- サポート先一覧 P36

はじめに 初期設定



まずはここから
一緒にはじめましょう

初期設定

- STEP1 スマホの基本操作…………… P3
- STEP2 Google™アカウントの設定…… P5
- STEP3 dアカウントの設定…………… P7
- STEP4 ドコモメールの設定…………… P9
- 迷惑メール対策……………P10
- STEP5 [+メッセージ(プラスメッセージ)]の設定……………P11
- STEP6 ドコモクラウドへの保存……………P13

機種変更

- microSDカードへの保存……………P15
- アカウントの確認……………P15
- [ドコモデータコピー]でデータ移行……………P17
- おサイフケータイの移行……………P19

STEP まずは、ここからはじめましょう!

1 基本的な画面操作 を覚えましょう

スマートフォンを快適に使いこなすために、
まずは基本操作を身に付けましょう。

スマホの基本操作を覚えましょう

スマートフォンを使う際の基本的な動作を確認しましょう。



指の腹で1回、軽くたたく動作が「タップ」。アプリの起動などに使う基本動作です。



日本語入力などに便利な「フリック」。指で画面を押してから、さっとはじくように動かします。



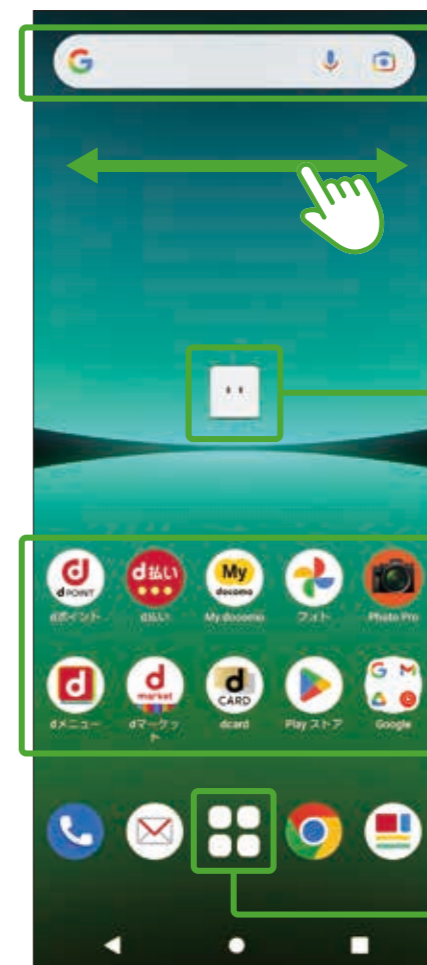
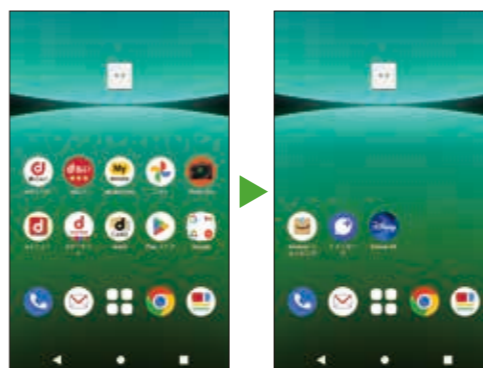
画面切り替えなどに使う「スワイプ」。指で画面を押し、一定方向へすーっと掃くように動かします。



ホーム画面の基本操作を覚えましょう

ドコモのスマホのホーム画面は、指を左右・上下にはらうことで快適に操作できます。

左右にはらうと ホーム画面の切り替え



- 1 ウィジェット**
ホーム画面に常時設置しておく簡易アプリ。天気やニュース、時計、カレンダーなどの情報をリアルタイムで表示できます。また、検索ウィンドウのように必要な機能にすぐにアクセスできます。
- 2 マチキャラなど**
ホーム画面に登場し、時刻や着信などに反応してキャラクターが動き、メール受信や不在着信などをお知らせします。
- 3 アプリ・ショートカットアイコン**
アプリやブラウザのブックマークなどに、素早くアクセスするためのアイコンです。
- 4 アプリ一覧アイコン**
タップするとアプリ一覧が表示。

アイコンの配置を変えるには?

アイコンを長押ししたまま、移動させる操作の「ドラッグ」で、好きな位置へ移動できます。



アプリをホーム画面から削除するには?

アイコンを長押ししたまま移動させ、画面上部に表示される「削除」へドラッグします。



! 本冊子内では、一部を除き、SO-53Dの「docomo LIVE UX」の操作にもとづき、操作手順や方法を紹介しています。そのほかのホームアプリについては、操作方法が異なりますのでご注意ください。

※画面はイメージです。

2 Google™アカウントを設定 しましょう

Google™が提供するさまざまなサービス利用に必要です。

なぜ設定するのでしょうか?

スマートフォン、タブレット、パソコンなどで、Google™が提供する各種サービスを利用するためにはアカウントが必要となります。登録は無料です。



さまざまなサービスと連携し、より便利に!

ログインすると、さまざまなGoogle™サービスが連携し、便利な日常をサポートします。



自分専用カスタマイズ可能です

アカウントにログインすれば、どのデバイスからでも自分専用カスタマイズされた状態でGoogle™サービスを利用できます。

アカウント保護について

業界最先端のセキュリティにより、脅威を侵入前に検出し自動的にブロックすることで、Google™アカウント内の情報を保護しています。



1 「アカウントを作成」をタップし、「自分用」をタップ後、「次へ」をタップ*1*2。
2 Google™アカウントとして登録する姓と名を入力し「次へ」をタップ。
3 生年月日と性別を入力し、「次へ」をタップ*2。
4 Gmail™アドレスを選択します。
5 パスワード(8文字以上)を入力し、「次へ」をタップ*3。
6 内容を確認し、「はい、追加します」をタップ*4。
7 内容をご確認の上、「次へ」をタップ。
8 内容をご確認の上、「許可」をタップ。



9 内容をご確認の上、「次へ」をタップ。
10 リンク先をご確認の上、「同意する」をタップ。
11 「次へ」をタップ。Google™のサービスをONにする場合は、各項目にチェックを入れ、「同意する」をタップ*5。次画面以降で「指紋によるロック解除」や「画面ロック設定」などが表示されますので、画面の案内に従い設定してください。

□ タップ・選択 □ 確認・入力

Google™ドライブを使うと便利!

写真や動画、ドキュメントなど、さまざまなファイルをGoogle™のクラウドに保管できる! 機種変更時のデータ移行もカンタン!

ドライブ内に保存したファイルは、ほかの人と共有したり、Web上に公開することも可能。閲覧、編集、コメントにほかのユーザーをカンタンに招待できます。

15GBまで無料で利用可能

*サービスの利用には「Google™ドライブ」アプリのインストールが必要な場合があります。

データ移行について

Google™アカウントを初期設定時に設定すると以下のデータ移行が可能になります。

- 端末の設定値 (ディスプレイ設定やWi-Fi設定など)
- 過去にGoogle Play™でダウンロードしたアプリの一括ダウンロード
- 過去にGoogle Play™でダウンロードしたアプリの設定

関連ページ
ドコモクラウド → P13-14

*1 すでにアカウントをお持ちの場合は、Google™アカウントのメールアドレスまたは電話番号を入力し、「次へ」をタップします。*2 13歳未満のお客さまがGoogle™アカウントを作成するには、保護者の同意が必要となります。詳細は「ファミリーリンク」(https://families.google.com/intl/ja/familylink/)でご確認ください。*3 入力時に無効な文字が含まれている場合や安全性が低い場合は、再設定の必要があります。また、文字数が8文字未満の場合は設定できません。*4 電話番号を追加しない場合は「スキップ」をタップします。*5 ご利用状況によっては画面が表示されない場合があります。*アカウントを変更したい場合は同様の手順でアカウントを追加し、最初に設定したアカウントを削除してください。*本操作手順は予告なしに変更される場合があります。

なぜ設定するのでしょうか? スマートフォン、タブレット、パソコンなどで、dアカウント対応のサービスやdポイントを利用するときに、ご本人確認を行うために設定します。



ドコモなどのさまざまなサービスが利用できます。さまざまなサービスを使って、より便利なスマホライフに。 d払い 決済 My docomo 手続きなど market エンタメ

どなたでも無料で作れます。ドコモの契約の有無にかかわらず、メールアドレス*があれば、どなたでも無料で作りになります。 *Gmail™などのフリーメールアドレスでも可能です。

あんしん・安全への取組み。dアカウントをあんしんしてお使いになれるよう、右記のセキュリティ機能を備えています。 2段階認証 いつもパスキー設定 ログイン通知メール 緊急アカウントロック

8-step process flow for d-account setup. Step 1: Confirm link and tap 'Next'. Step 2: Confirm content and tap 'Next'. Step 3: Confirm content and tap 'Allow'. Step 4: Confirm link and tap 'Set'. Step 5: Tap 'See more' and 'Agree to set up'. Step 6: Confirm content and tap 'Next'. Step 7: Confirm content and tap 'Allow'. Step 8: Enter network security code and tap 'Next'.

Steps 9, 10, and 11. Step 9: Set up biometric authentication. Step 10: Tap 'See more' and 'Set up'. Step 11: Tap 'See more' and 'Agree to set up'.

Biometric authentication or screen lock confirmation. [Biometric authentication or screen lock confirmation] is set, and you can log in/pay without a password using fingerprint/face/PIN/pattern lock. Settings are available at: 1. d-account initial setup (steps 9, 10), 2. [App list] -> [Settings] -> [Docomo services/cloud] -> [d-account settings] -> [Biometric authentication or screen lock confirmation].

関連ページ: ドコモクラウド -> P13-14

生体認証設定画面があります。タップ・選択 (red box) 確認・入力 (dotted box)

※ご利用状況によってはお客さま情報を入力する画面やdポイントクラブ会員規約が表示される場合があります。

上記設定を実施する前に、SIMの開通手続きを完了してください (開通前のSIMで設定を実施すると、途中で進めなくなる場合があります)。

不正ログインを防止するために2段階認証のご利用をおすすめします。

ドコモメールを設定しましょう

詳しくは右のQRコードから！ドコモメール



迷惑メール対策

詳しくは右のQRコードから！迷惑メールでお困りの方へ



なぜ設定するのでしょうか？

メール情報はサーバーに保管されるので、機種変更時のデータ移行や携帯電話紛失時のデータ復旧も簡単に行えます。



メールを管理しやすくなります

パソコンやタブレットのWebブラウザから利用できるのも、メールの管理が楽になります。



ホーム画面で「ドコモメール」をタップ。



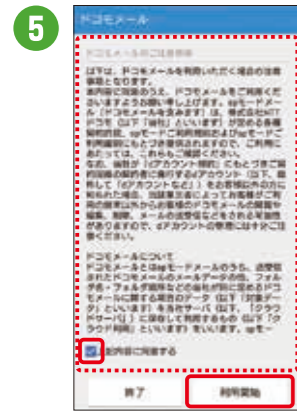
「アップデート」をタップ。



インストール完了後、「アプリ起動」をタップ*1。



「ソフトウェア使用許諾誓約書」の内容を確認し「アプリケーションプライバシーポリシーと使用許諾の内容に同意する」にチェックして「利用開始」をタップ。次の画面で表示された内容を確認して「利用開始」をタップ*2。



「ドコモメールのご注意事項」を確認し「上記内容に同意する」にチェックして「利用開始」をタップ。



アップデート内容を確認し「閉じる」をタップ*3。

便利で自由な使い方

dアカウントを取得しアプリ内で設定をしていただければ、Wi-Fi環境下やほかのメールアプリなどで利用できます。

関連ページ

dアカウント → P7-8

□ タップ・選択 □ 確認・入力

設定方法

dメニュー ▶ My docomo ▶ 設定 ▶ すべてのメニューのメールカテゴリにあるメール設定 ▶ メール設定

携帯・PHS/パソコンなどのメール設定

- 携帯電話・PHSやパソコンなどからのメールについて受信/拒否できる
- 迷惑メールに多くみられる第三者になりまして送信元を偽装したメールを拒否できる

特定URL付メール拒否設定

メール本文や件名に、出会い系サイトなどの特定のURLが記載されているメールを拒否できます。

- 出会い系やアダルトサイトなどの特定URL付メール → 受信しません
- そのほかのサイトのURL付メール → 受信します

SMS拒否設定

電話番号宛にメッセージを送るSMS(ショートメッセージサービス)も、受信を拒否する設定が可能です。

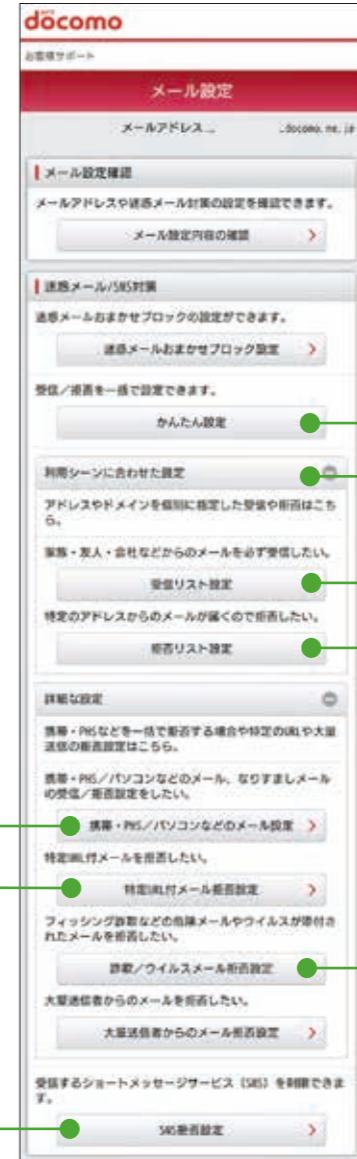
- SMS一括拒否
- 発信者番号非通知からのSMS拒否
- 海外事業者からのSMS拒否
- ドコモ以外の国内事業者からのSMS拒否
- 指定した電話番号からのSMS拒否

迷惑メールを受信した場合は

個別にメールアドレスやドメインなどを指定して、受信/拒否するメールを設定することができます。



詳しくはこちら



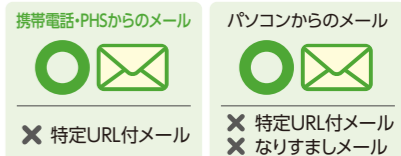
かんたん設定 [一括設定]

ケータイやパソコンからの「特定URL付メール」や「なりすましメール」などの迷惑メール対策がよりカンタンに設定できます。

1 パソコンからのメールは受信しない方
「キッズオススメ」「受信拒否 強」
※「キッズオススメ」と「受信拒否 強」は同じ設定になります。



2 パソコンからのメールは受信したい方
「受信拒否 弱」



「なりすましメール」とは？

送信元のアドレスを架空のメールアドレス、または他人のメールアドレスに偽装して送信されるメールのことです。

利用シーンに合わせた設定

個別にメールアドレス・ドメインを指定して、受信/拒否するメールを設定できます。

受信リスト設定

メールアドレス・ドメインを指定して受信できます。

拒否リスト設定

個別のメールアドレス・ドメインを指定して拒否できます。

詐欺/ウイルスメール拒否設定

フィッシング詐欺などの危険な送信元からのメールや危険URLが含まれるメールを拒否できます。また、メールにウイルスが添付された場合は駆除されます。

*1 アクセス許可を求められる画面が表示される場合は、「許可」をタップしてください。*2 【メッセージS(スペシャル)受信に関して】内容を確認し、メッセージSを受け取る場合は「メッセージS利用許諾内容に同意する」にチェックを入れます。*3 タップ後、メール振り分け設定の画面が表示される場合があります。

「+メッセージ(プラスメッセージ)」を活用しましょう

アプリをダウンロードするだけ。アカウント作成も不要です。

詳しくは右のQRコードから!
+メッセージ



なぜ設定するのでしょ

ドコモ、au、ソフトバンクの3社が提供するアプリで、電話番号しかわからない相手でも、メッセージや写真、動画などの送受信が可能になります。




「+メッセージ」を利用していない相手にも送信できます

送信先が「+メッセージ」を利用していない場合でも、SMS(ショートメッセージサービス)での送受信が可能です。

*SMSで送受信可能な文字数やご利用料金は、「ドコモのホームページ」よりご確認ください。


さまざまなファイルの送受信が可能です

メッセージやスタンプのみならず、写真や動画、地図情報などさまざまなファイルの送受信が可能です。



複数人のグループでやりとりできます

「+メッセージ」サービス利用者同士なら、グループを作成して複数人でメッセージやデータの送受信が可能になります。



初期設定

初回起動時の回線認証にはspモード接続を使用します。④まではWi-Fi設定をOFFにしてください。初回認証後は、Wi-Fi接続でもご利用になれます。

- ホーム画面をスワイプし、「+メッセージ」をタップ。
- 「次へ」をタップ。
- 「次へ」をタップ。
*いくつかのアクセス許可を求められますので許可をしてください。
- 「利用条件等」を確認し、「同意する」をタップ。
- フリックで複数の画面を送ります。
*スキップすることも可能です。
- プロフィールを入力し、「OK」をタップしたら設定完了です。
*入力は任意です。

データの復元・バックアップができます

受信済みメッセージのバックアップは「マイページ」→「設定」→「メッセージ」から行えます。

「+メッセージ」への招待ができます

「+メッセージ」利用者は、名前の横にアイコンが表示されます。

利用者ではない相手には、本サービスへの招待ができます。

メッセージの送信

- メッセージ一覧画面にある「+」をタップ。
- 「新しいメッセージ」をタップ。
- メッセージを送る相手をタップ。
- メッセージを入力し、「送信アイコン」をタップすると送信されます。

スタンプのダウンロード

- メッセージ画面でスタンプマークをタップ。
- ダウンロードしたいスタンプをタップ。
*スタンプの種類は時期により異なる可能性があります。
- 「ダウンロード」をタップするとダウンロードが開始されます。



 タップ・選択 確認・入力

*ご利用状況によっては画面の内容が表示されない場合があります。表示されない場合は次の手順へそのまま進んでください。*アクセス許可を求め画面が表示される場合は、「許可」をタップしてください。*新機種で「+メッセージ」の利用規約に同意いただく前には「+メッセージ」を受信することができません。「+メッセージ」を起動し、利用規約に同意してご利用を開始してください。

2018年10月以降発売機種* プリインストールされている「+メッセージ」アイコンをタップしてご利用になれます。

2018年5月以降発売機種* プリインストールされている「+メッセージ」アイコンをタップし、アプリケーションをダウンロード後、ご利用になれます。「+メッセージ」アイコンがない場合は、「ドコモのホームページ」などから「+メッセージ」のアプリケーションをダウンロード後、ご利用になれます。

*一部機種除く。対応機種については、「ドコモのホームページ」でご確認ください。

データのバックアップをしましょう

大切なデータはクラウド上に保存し備えておきましょう。

なぜ設定するのでしょうか？

メール、写真・動画、電話帳などをクラウド上にバックアップするために設定します。スマホの故障・紛失時、機種変更の際にもデータの復元が可能です。



失われたデータは復元できません

スマートフォン内のデータは、万が一の故障や不具合などで失われてしまう可能性があります。一度失われると復元できないため、重要なデータほどバックアップが必要です。
※メール、写真・動画、電話帳などのデータはmicroSDカードにバックアップすることもできます。

スマホ以外からでもデータにアクセス可能です

dアカウントがあれば、ご契約のスマートフォン以外のパソコンやタブレットからも写真や動画を確認できて便利です。



写真・動画データの保存

- 1 スマートフォン内のアプリをタップ。アプリ一覧内の「dフォト」をタップ。
- 2 利用規約。[同意する]をタップ。
- 3 メールマガ設定。メールマガ設定をして「次へ」をタップ。
- 4 設定が完了しました。[dフォトを使う]をタップ。

電話帳データの保存

- 1 スマートフォン内のアプリをタップ。ホーム画面をスワイプし、「アプリ一覧」をタップ後、「ドコモ電話帳」をタップ。
- 2 クラウド機能の利用開始。内容を確認し「利用する」をタップ*1。
- 3 クラウド機能の利用開始。3択から同期方法を選択して「OK」をタップ。
※電話帳データを新規でクラウドへ保存する場合、本画面は表示されません。

保存時の注意事項

- 電話帳クラウドサービスをご利用になるためには、電話帳クラウドサービスの利用設定をONにする必要があります。
- 電話帳への連絡先の新規登録は以下の手順で行います。
 - ①「ドコモ電話帳」で「すべての連絡先」を選択し、「+」をタップ。
 - ②新しい連絡先の作成画面で情報を入力し、「保存」をタップ。

□ タップ・選択 □ 確認・入力

自動お預かり設定OFFの場合の手動アップロード方法

- 1 「dフォト」アプリ起動後、右上の「選択」をタップ。
- 2 アップロードしたい写真を選択し、「お預かり保存」をタップ。
- 3 画面下部にアップロード中の表示がされ、アップロード完了。

ドコモアプリの設定を保存 (ドコモアプリデータバックアップ)

dアカウントにログインするだけで、対応したアプリの設定値をカンタンにバックアップ/復元できます。

※対応アプリが最新バージョンである必要があります。詳しくはこちら

d Wi-Fiの設定方法

- 1 スマートフォン内のアプリをタップ。アプリ一覧の中にある「設定」をタップ。「ネットワークとインターネット」をタップし、「Wi-Fi」をタップ。
- 2 Wi-Fi設定画面。Wi-FiをONにするだけ！

バックアップもあしん

dポイントクラブ会員*2なら、どなたでも無料でご利用になれる公衆Wi-Fiサービスです。ネットワーク名(SSID)の「0001docomo」「0000docomo」が表示されるところがWi-Fiスポットになります。お申込みやご利用可能スポットの確認など、詳しくは、ドコモのホームページをご確認ください。

※自動接続できない場合はSSID「0001docomo」が選択されているかをご確認ください。
※一部の機種は自動接続に対応しておりません。

詳しくはこちら

*1 クラウド開始設定時に「同期を開始するには、SIMカードを挿入するか携帯電話番号に対応したdアカウントを設定してください」というエラー表示が出た場合は、端末に挿入されているドコモUIMカードの電話番号とdアカウントに登録されている電話番号が一致していることをご確認の上、再度、クラウドの利用開始を行ってください。*2 「dアカウント発行」および「dポイントカード利用登録」が必要です。*電池残量が少ないと、バックアップ・復元が実施されない場合があります。*省電力モードなどの設定により、スケジュールどおりにバックアップが実施されない場合があります。

⚠ 自動お預かり設定を「ON」に設定すると、ご利用環境によりパケット通信が発生する場合があります。オプション設定からバックアップの通信環境をWi-Fiのみに設定することができます(デフォルト設定:Wi-Fi)。

機種変更の準備をしましょう

変更前にご準備
いただきたい作業です。

機種変更の際に気をつけたいこと

機種変更後はアプリ・サービスなどの
データ移行や再設定が必要

データを
バックアップする

〇〇(移行したいアプリ名) バックアップ 検索

詳しくは
P13-16へ

詳しくは右の
QRコードから!
データのバックアップと復元



本体データを復元できるように準備します

「microSDカード」に
バックアップできるデータ

- 電話帳:docomoのアカウントおよび本体アカウントの電話帳
- +メッセージ*1
- メディアファイル*2:画像、動画、音楽
- スケジュール&メモ
- ドコモメール(ローカル)・spモードメール:受信メール、送信メール、未送信メール
- ブックマーク*3
- 通話履歴
- 本体設定*3

microSDカードへのデータバックアップ

- ドコモデータコピー
ドコモバックアップ
アプリ一覧の中にあるデータ
コピーアプリ*4をタップ。
※バックアップデータにはパスワードを設定することが可能です。設定する場合、画面の指示に従いパスワードを入力してください。「バックアップ・復元」のメニューからも設定できます。
- アプリを起動し、「バックアップ&復元」をタップ*5。
- 「バックアップ」をタップ。
- 「バックアップ開始」をタップ*6*7。

自動バックアップ設定

microSDカードへ定期的にデータをバックアップします。

- 1 データコピーアプリを起動し「バックアップ&復元」をタップ*5。
- 2 「自動バックアップ設定」をタップ。
※表示される画面に従って設定してください。

暗号化設定

セキュリティを高めるために「バックアップ・復元」画面のメニューの「暗号化設定」から、パスワードの設定と暗号化を有効にさせていただくことをおすすめいたします。

microSDカードを使ってデータ復元

- 1 データコピーアプリを起動し、「バックアップ&復元」をタップ*5。
- 2 「復元」をタップ。
- 3 「次へ」をタップ。
- 4 「復元開始」をタップ*6*7。
※「+メッセージ」「メディアファイル」は「追加」のみとなります。

移行時に使用する各種アカウントを再確認します

新しいスマホ・タブレットで、ドコモのサービスとGoogle™のサービスをすぐに利用できるようにするために、事前に「dアカウント」と「Google™アカウント」を確認しておきましょう。※Wi-Fiやテザリングをご利用の場合は接続をOFFにしてください。

dアカウントのID/パスワードの確認

- 1 dアカウントポータルサイトで「アカウント管理へ」をタップ。
- 2 「パスワードの確認」をタップ。
- 3 ネットワーク暗証番号を入力し「次へ進む」をタップ。
- 4 「ID」「パスワード」が表示されます。

Gmail™アドレスのご確認方法

- 1 アプリ一覧の中に「設定」をタップ。
- 2 「アカウント」をタップ。
- 3 Gmail™アドレスが表示されます。

タップ・選択 確認・入力

*1 「+メッセージ」のバックアップ・復元を行う際は、「+メッセージ」のパスコードを解除してください。*2 本体に保存されているデータのみ。*3 Android 6.0以上の機種は非対応。*4 アプリ名称およびアイコンのデザインは機種によって異なります。*5 アクセス許可画面が表示される場合は「許可」をタップしてください。*6 確認画面が表示される場合、「開始する」をタップして次の手順に進んでください。*7 「ドコモバックアップ」アプリでは、ドコモアプリパスワードが必要です。*8 ご利用の機種やアプリのバージョンにより、バックアップできる項目や一部画面および文言が異なる場合があります。*9 電池残量が少ないと、バックアップ・復元が実施されない場合があります。*10 省電力モードなどの設定により、スケジュールどおりにバックアップが実施されない場合があります。*11 microSDXCカードは、SDXC規格非対応の機種には差し込まないでください。microSDXCカードに保存されているデータが破損することがあります。

機種
変更

「ドコモデータコピー」アプリで

データを手軽に移行しましょう

「ドコモデータコピー」アプリでカンタンにデータを移行できます。



詳しくは右の
QRコードから!
ドコモデータコピー



どうして作業するの?

機種変更するときに、今までのスマートフォン・タブレットにあったデータを一括でかんたんに移行することができるので、すぐに新しいスマートフォン・タブレットを使い始めることができます。



下記のデータをスピーディーに
移行することができます

移行可能な項目

- 電話帳 ●「+メッセージ」*1 ●スケジュール
- メモ ●画像 ●動画 ●音楽

アプリ以外でのデータ移行方法

DOCOPY(ドコピー)

ドコモショップに設置した専用機器を使って、ドコモスマートフォン、ドコモケータイ、iPhone、他社端末間のデータ移行が可能です。



機種変更時だけではない便利な使い方

定期的に自動バックアップする機能や、Google™などの電話帳アカウントをコピーする機能も用意されているので、機種変更時だけでなく、故障時や誤ってデータを削除したときにも活用できます。

データ移行を開始する前に

コピー元・先の両方に最新の「ドコモデータコピー」アプリ*が必要です。📶が表示されていない場合、下記の方法でご準備ください。

*Android 7.0以上、iOS 12.0以上が対象です(一部機種を除く)。



〈スマートフォン・タブレットからのアップデート方法〉
dメニュー ▶ My docomo ▶ 設定 ▶ よく利用される項目のアップデート一覧から「確認する」▶ ドコモデータコピー ▶ アップデート

1 コピー元 / コピー先

コピー元: データ移行の開始。新しいスマートフォンへデータを移行しましょう。はじめる

コピー先: データ移行の開始。新しいスマートフォンへデータを移行しましょう。はじめる

2 コピー元 / コピー先

コピー元: このスマートフォンはどちらですか? [今までのスマートフォン (コピー元)] をタップ。

コピー先: このスマートフォンはどちらですか? [新しいスマートフォン (コピー先)] をタップ。

3 コピー元 / コピー先

コピー元: 機種を選択。新しいスマートフォンはどちらですか? [A. Android] をタップ。

コピー先: 機種を選択。今までのスマートフォンはどちらですか? [A. Android] をタップ。

4 コピー元 / コピー先

コピー元: 接続の準備。新しいスマートフォンにQRコードが表示されたら「読み取り」をタップしてください。読み取り

コピー先: 接続用のQRコード。スマートフォン同士を接続します。今までのスマートフォンで操作を進めてください。サンプル

5 コピー元 / コピー先

コピー元: 移行データの選択。移行するデータを選択してください。次へ

コピー先: 準備完了。今までのスマートフォンで操作を進めてください。

6 コピー元 / コピー先

コピー元: データ移行の完了。データ移行が完了しました。トップに戻る

コピー先: データ移行の完了。データの移行が完了しました。次へ

タップ・選択

- ### 事前の確認事項
- コピーの元と先に「ドコモデータコピー」アプリが入っているか確認しましょう。
 - 今までお使いの機種で事前にアプリをインストール／アップデートできていなかった場合は、Wi-Fiなどに接続してアプリをダウンロードしましょう。
 - 空き容量、電池残量が十分にあるか確認しましょう。
 - 対応の機種かドコモのホームページで確認しましょう。

*1 「+メッセージ」のデータ移行を行う際は、「+メッセージ」のパスコードを解除してください。*2 OSによっては、位置情報の設定をONにする必要があります。*十分に電池残量のある状態で、データ移行を実施してください。

- アクセス許可を求める画面が表示された場合は「許可」をタップしてください。
- docomoのアカウント以外で同期を有効にしている場合、正しくデータがコピーできない場合があります。
- データ移行中は、ほかの操作を行わないでください。
- ご利用の機種やOS、アプリのバージョンなどにより、動作や表示が異なる場合があります。
- コピー先端末の仕様などにより、移行したデータが正しく認識できない場合があります。

おサイフケータイの移行をしましょう

スムーズな移行ができるように、
各サービスの設定を確認しましょう。

詳しくは右の
QRコードから！
おサイフケータイの機種変更



どうして設定するの？

おサイフケータイ対応の各サービスのデータ移行は、お客さまご自身で行っていただく必要があります。手続きを行わないと、変更後の継続利用ができなかったり、再発行手数料がかかる場合があります。



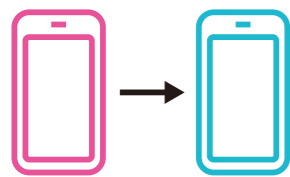
かざして便利に使える

主なサービス *1*2*3*4



サービスの移行を開始する前に

ご自身が利用されている「おサイフケータイ」サービスの種類を確認しましょう。各サービスに応じた設定が必要となりますので、ご注意ください。



dカード/iDの場合

今までお使いのスマートフォンですること

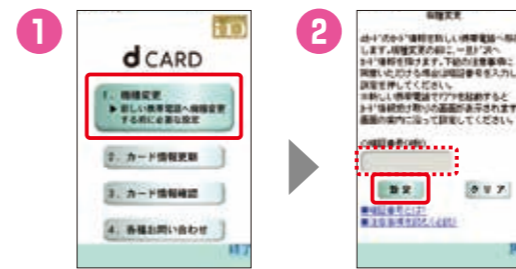


1 「iDアプリ」を起動し、画面下部の「カード」タブ内でdカードを選択の上、「機種変更をする」を選択。

2 「機種変更の手続きを行う」を選択。

3 暗証番号を入力し「手続きを行う」を選択すると、カード情報のお預けが完了です。

今までお使いのドコモケータイですること



1 ケータイの「メニュー」→「iアプリ」のソフト一覧より「dカードアプリ」を起動し、「機種変更」を選択。

2 暗証番号を入力し「設定」を選択すると、カード情報のお預けが完了です。

新しいスマートフォンですること



1 「dカードアプリ」を起動し、おサイフケータイの「設定」をタップ*5*6。

2 「設定する」をタップ。

3 dカードの暗証番号を入力し、「同意して設定」をタップすると、カード情報のお受け取りが完了です。

モバイルdポイントカード(おサイフケータイ)の場合

今までお使いのスマートフォンですること



1 「dポイントクラブアプリ」を起動し、左上の「メニュー」から「設定・確認」をタップ後、「おサイフケータイ設定」をタップ。

2 「設定済みのカード番号を確認する/設定を削除する」をタップし、さらに「設定済みのカードをクリアする」をタップ。次の画面で「フォルダを見る」をタップ。

3 「整理」をタップ後、「削除」をタップ。

新しいスマートフォンですること



1 「dポイントクラブアプリ」を起動し、「設定・確認」をタップ後、「おサイフケータイ設定」をタップし、さらに「モバイルdポイントカード(おサイフケータイ)設定へ」をタップ*7*8。

2 カード番号が表示されたら「次へ」をタップ。dポイントカード番号がおサイフケータイに設定されます。

モバイルdポイントカード(おサイフケータイ)の詳しいお手続き方法については下記のQRコードからご確認ください。



タップ・選択 (solid red box) 確認・入力 (dashed red box)

*1 各サービスに応じた設定が必要です。*2 おサイフケータイ対応の各種サービスは、各おサイフケータイ対応サービス提供者によって提供されます。*3 盗難・紛失・故障などの際には、直ちに各おサイフケータイ対応サービス提供者にご連絡ください。*4 掲載の会社名、商品名は、各社の商標または登録商標です。*5 「dカードアプリ」がない場合はインストールしてください。*6 「dカードアプリ」がインストールできない場合は、「iDアプリ」からお受け取りください。*7 ネットワーク暗証番号の入力が必要な場合があります。*8 「dポイントクラブアプリ」がインストールされていない場合はGoogle Play™からダウンロードしてください。

! おサイフケータイ対応サービスをご利用中の場合、機種変更の際にお客さまご自身でサービス移行の手続きを行っていただく必要があります。

さらに 便利な使い方



毎日が
もっとべんりに
もっと楽しく

dポイント

- アプリの設定 P21
- 街のお店でつかう P21

d払い

- アプリの設定 P23
- 街のお店でつかう P23
- ネットショッピングでつかう P24

dカード

- dカードを作る P25

iD

- iDアプリから設定する P27
- dカードアプリから設定する P28



つかえるお店拡大中! おトクなdポイントクラブ を手軽に!

モバイルdポイントカードでつかい道ひろがる!

dポイントを簡単に「たまる」「つかえる」サービスです。

どんなサービス?

スマホでdポイントカードをつかうためのサービスです。カードを持ち歩かずに、いつものお店でのお買物でもポイントがたまる・つかえるようになり、効率的に活用できます!



いつものお店でつかえる

コンビニやファーストフード店といった街のお店や、ネットショッピングなど、いろいろなお買物でdポイントが「たまる」「つかえる」サービスです。

dポイントの詳しい利用方法やたまるお店・つかえるお店についてはこちら

dポイントクラブ

詳しくは右のQRコードから!
dポイントクラブ



アプリの設定

モバイルdポイントカードをスマートフォンに設定すれば、忘れることなくご利用になれます。

1



d POINT CLUB

dポイントクラブアプリをタップ。

2



チュートリアル画面に沿って画面をタップ。

3



TOP画面。

4



dアカウントIDを入力してログイン。

5



「利用登録する」をタップし、利用者情報を登録。

6



dポイントカードのバーコードが表示されます。



街のお店でつかう

dポイントカードを提示して「dポイントで支払います」と伝えるだけ!



dポイントクラブアプリを起動。dポイントカードのバーコードを表示して利用。
※ここから、モバイルdポイントカード(おサイフケータイ)の設定もできます。

dポイントクラブが選ばれる3つのポイント!

POINT

1

街のお店(dポイント加盟店)でdポイントがたまる・つかえる*1

たとえば

dポイントが100円(税抜)につき1ポイントたまる*2

dポイントが1ポイントにつき1円からつかえる*2

POINT

2

ランクごとの優待サービスをご用意

POINT

3

おトクなクーポンも配信



いつものお買物で「たまる」「つかえる」

dポイントカードでのポイントのつかいすぎをおさえるためのあんしん機能があります!

※ご利用には設定が必要となります。

詳しくはこちら



*1 dポイントのご利用にはご利用者の登録が必要です。*2 dポイント進呈率、進呈時期、利用単位などは各社・サービス・商品で異なります。また、一部対象外の

店舗・商品・サービスがございます。詳しくはdポイントクラブサイト(<https://dpoint.jp/>)でご確認ください。

ahamoのお客さまへの提供条件については「ドコモのホームページ」または「ahamoのホームページ」をご確認ください。 ※画面はイメージです。

便利な
使い方

d払い
...

dポイントをつかってラクラクお支払い d払いでスマート決済

クレジットカードがなくても大丈夫！ スマホひとつでお支払いができる サービスです。

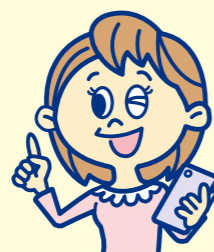
詳しくは右の
QRコードから！
d払いポータルサイト



※一部加盟店はd払い利用進呈ポイント対象外となります。※一部加盟店ではクレジットカードからの支払いがご利用いただけません。

どんなサービス？

ネットでのお買物や、街のお店で利用できる決済サービスです。お支払いを月々のケータイ料金と合算でき、アプリで手軽に利用できます。



dポイントがたまります*1*2*3



お支払いにご利用になれる、便利でおトクなdポイントがたまります。お支払いの金額に応じて付与されます。

お支払い方法を選択できます



d払いは月々のケータイ料金と一緒に支払えます。クレジットカードからの支払いや銀行口座、セブン銀行ATMからのチャージにも対応しています。

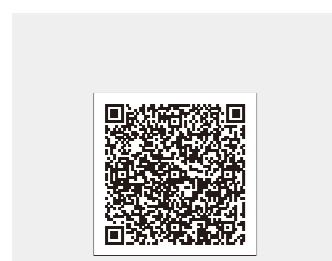
あんしん・安全への取組み

あんしんしてご利用いただくため、不正アクセス防止の2段階認証や不正利用被害の補償制度をご用意しています。

2段階認証

補償制度

アプリの設定 専用アプリをご自身のケータイにインストールします。



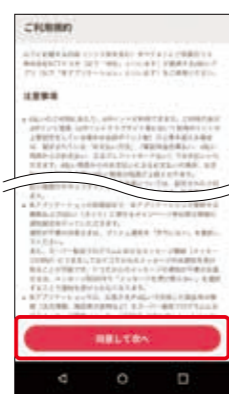
Google Play™からアプリをインストールします。上記QRコードから読み取れば簡単にアクセスできます*4。

1



ダウンロードしたアプリをタップします。

2



ご利用規約に同意して次へ。

3



P1のメモを確認
枠をタップしてネットワーク暗証番号を入力。

4



「次へ」をタップ後、ご利用設定を入力。

設定完了！
さっそくつかってみましょう！



街のお店で

200円(税込)
ご利用で
1dポイントが
たまる！*1*2*3



ネットで

200円(税込)
ご利用で
1dポイントが
たまる！*1*2*3

街のお店でつかう

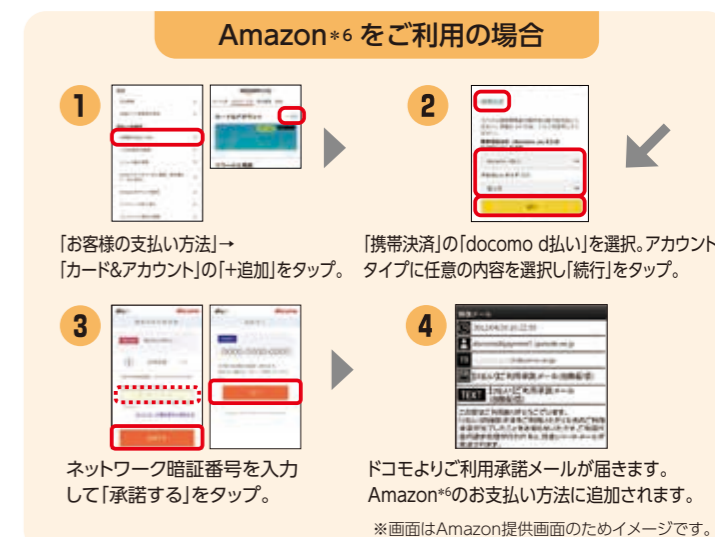
お支払いはアプリのバーコードを見せるだけ！



※街のお店ではじめてご利用の際、またはお支払い方法の変更の際には、ドコモ回線をご契約中のお客さまはドコモネットワーク(spモード)からの接続が必要になります。

ネットショッピングでつかう

「d払い」を選択してパスワードを入れるだけ！



※画面はAmazon提供画面のためイメージです。

※ご利用可能な機種はAndroid 6.0以上搭載のスマートフォンとなります。現在はタブレット機種ではご利用いただけません。※登録できるカードはdカードを含むVisa、Master、American Express、JCBカードです。また、本人認証サービス(3Dセキュア)の設定されたカードが必要です。*1 お支払い方法をdカード以外のクレジットカードからの支払いに設定された場合は、dポイントの進呈対象外となります。*2 一部の加盟店または店舗は、dポイント(dカード支払い特典含む)の進呈対象外となります。*3 加盟店の商品・サービスによっては、dポイント(dカード支払い特典含む)の進呈対象外となる場合があります。*4 システムメンテナンスやご契約内容などにより、ご利用になれない場合があります。*5 Wi-Fiなどでのアクセス時はdアカウント認証

が必要となります。*6 Amazonにおけるd払いでは、電話料金合算払いからの支払いのみご利用になれます。電話料金合算払いからの支払いは、spモード契約をされているお客さまがご利用になれます。*Amazonのお支払い方法に「docomo d払い」を設定される場合には、ドコモネットワーク(spモード)からの接続が必要になります。*Amazonなど一部サイトで、dポイント/d払い残高を利用するには事前に設定が必要です。*Amazon、Amazon.co.jpおよびそれらのロゴは、Amazon.com, Inc. またはその関連会社の商標または登録商標です。

※表示金額は特に記載のある場合を除きすべて税込です。

ahamoのお客さまへの提供条件については「ドコモのホームページ」または「ahamoのホームページ」をご確認ください。 ※画面はイメージです。

便利な
使い方

特典充実! 便利でおトクなカード

dカード



※2023年6月時点

詳しくは右の
QRコードから!
dカードサイト



どんなサービス?

クレジットカード、電子マネー「iD」、dポイントカードの機能が1枚に。ご利用に応じて選べる特典もあり、さまざまな補償もついて、万が一のときもあんしんで便利なカードです。



選べる2種類、充実の特典!

d CARD GOLD

年会費11,000円(税込)*2

対象のドコモケータイ*1および「ドコモ光*3」ご利用料金*4

10%還元*5!

1,000円(税込)ごとに
税抜金額の10%還元



d CARD

年会費永年無料

年会費永年無料で
ポイントも割引も!



dカードの お支払いで

公共料金や
ネットショッピングの
ご利用でもたまる

dカードの決済でたまる
100円(税込)につき1ポイント

*d払い、電子マネーチャージ、キャッシング返済金、年会費など一部のお支払いはポイント対象外となります。詳しくは「dカードサイト」をご確認ください。

さらにおトクなdカード特約店
マツモトキヨシ、ココカラファイン、高島屋などでのご利用がさらにおトクに!

*詳しくは「dカードサイト」をご確認ください。

dポイント加盟店で

提示でたまる
(例) **100円(税抜)につき1ポイント**

*dポイント進呈率は各社により異なります。

dポイントをつかう
1ポイント=1円からつかえる

*各社により利用方法など条件が異なります。*dポイントのご利用にはご利用者の登録が必要です。

さらに/
dカード GOLD
なら

ご利用額に 応じて選べる特典

2023年12月15日までのご利用額*6*7に応じて
最大2万円相当の選べる特典を進呈

万が一のときもあんしん dカードケータイ補償

万が一の紛失・盗難、修理不能(水濡れ・全損)を
ご購入*9から3年間 **最大10万円補償***

国内・ハワイ空港ラウンジが 無料!

あなたの旅のパートナーに。国内、ハワイの
主要空港でラウンジが**無料***10

*あらかじめご利用携帯電話として登録された携帯電話が対象です。必要な手続きや条件など詳しくは「dカードサイト」をご確認ください。

dカードなら
安心安全

もしものときの利用でもあんしん!

もしも紛失や盗難によってクレジットカードや会員番号を他人に不正利用されてしまった場合も、会員補償制度であんしん。
インターネットショッピングをより安全にご利用いただくため、
dカード本人認証設定(3Dセキュア)がオススメです。

認証設定は
こちら▶



この機会にdカードに入会しませんか?

キャッシュレス利用特典



dポイント(期間・用途限定)
最大 5,000
ポイント進呈!

dカード GOLDの方
特典の詳細とエントリーはこちらから



dポイント(期間・用途限定)
最大 2,000
ポイント進呈!

dカードの方
特典の詳細とエントリーはこちらから



ご入会の翌々月末までのショッピングご利用分*11は
通常の決済ポイント+特典ポイントがもらえます!

要Web
エントリー

dカードのご利用なら
d CARD +10%還元*13

d払い(dカード決済)/
dカード(iD決済)のご利用なら
d払い iD +20%還元*13

エントリー期限:入会月の翌々月末

特典進呈予定時期:入会月の5か月後

*11 Webエントリー前のご利用も対象です。年会費やキャッシングご利用分、ドコモご利用料金など一部対象外となるご利用があります。詳しくは「dカードサイト」をご確認ください。*12 dカード プリペイドおよびd払い(iD決済)のご利用は対象外です。*13 もらえるポイントには上限があります。



d払い対応のお店でd払いをつかうと d払い×dカードでポイント最大三重ドリ!

三重ドリについて
詳しくはこちら▶



d払いのお支払い方法で
dカードを設定しておく
とdカード支払い特典として
0.5%還元*14*15
お買物代金に応じて
200円(税込)につき1ポイント
d払いお支払い金額200円(税込)に
つき1ポイント

d払いかつ
dポイント対応のお店で
dポイントカードを提示すると
1.0%還元*
dポイント
100円(税込)につき1ポイント
ポイント還元率1%のお店の場合

d払い対応のお店で
d払いをつかうと
0.5%還元*15*16
お買物代金に応じて
200円(税込)につき1ポイント
d払いお支払い金額200円(税込)に
つき1ポイント

この場合
2.0%の
dポイントが
たまる!

*お店によりポイント還元率や対象となる金額が税込額・税抜額かの違いや一部対象外となる商品がございます。詳しくはdポイントクラブサイト「たまる・つかえるお店」よりご確認ください。

*1 ahamolは対象外となります。*2 dカード GOLDはご利用にかかわらず、年会費がかかります。*3 dカード GOLDのご利用携帯電話番号をペア回線(「ドコモ光」)と対になる携帯電話回線)として設定した場合は、進呈するポイント数はペア回線のポイント進呈率を適用して算定いたします(ペア回線契約者がdポイントクラブ会員に限り、ペア回線を設定しない場合は「dアカウントのドコモ光契約ID登録」をすることでポイント進呈の対象となります(dアカウント保有者がdポイントクラブ会員に限り)。*4 ポイント進呈の対象となるドコモのケータイおよび「ドコモ光」のご利用金額は、各種割引サービス適用後の基本使用料、通話・通信用料、付加機能使用料、ユニバーサルサービス料の金額となります(ただし、一部のご利用金額はdポイント進呈の対象外となります。また、ケータイのご購入代金、消費税などもdポイント進呈の対象外となります)。*5 dカード GOLDのご利用携帯電話番号として登録の携帯電話番号(もしくはdアカウント)が対象となり、dポイント進呈先となります。dポイントクラブ会員を対象としたポイント進呈(1%)と、「dカード GOLD特典」としてのポイント進呈(9%)の合計となり、「dカード GOLD特典」分の進呈ポイントはdポイントクラブのステージ判定対象外となります。*6 ご利用額累計期間(利用日):2022年12月16日~2023年12月15日まで。電子マネーのチャージ代金(dカードプリペイドチャージを除く)、金利、再発行手数料等一部対象外あり。*7 適用には条件があります。詳しくは「dカードサイト」をご確認ください。*8 2023年、2024年配布の特典金額となります。*9 新たに同一機種・同一カラーの携帯電話をdカード GOLDで購入した場合が対象となります。*10 一部対象外の空港ラウンジがあります。*11 2022年12月10日から、d払いはdカード決済ポイントの進呈対象外となりました。*12 一部の加盟店または店舗は、dポイント(dカード支払い特典含む)の進呈対象外となります。また、加盟店の商品・サービスによっては、dポイント(dカード支払い特典含む)の進呈対象外となる場合があります。詳しくはd払いサービスサイトをご確認ください。*13 d払いにおけるお支払い方法を「dカード以外のクレジットカードからの支払い」に設定された場合はdポイントの進呈対象外となります。

【キャッシュレス利用特典について】※本特典は2023年6月1日(木)以降にお申込みいただいた方が対象です。2023年5月31日(水)以前にお申込みいただいた方は特典が異なります。詳しくは「dカードサイト」にてご確認ください。※家族カードへのご入会、家族会員からのエントリーは特典進呈の対象外です。*dポイント(期間・用途限定)の有効期限は進呈日から3か月間です。*dポイントの進呈先はご利用のdカード/dカード GOLDのポイント進呈先として登録いただいた「ご利用携帯電話番号」または「dアカウント」をお持ちのdポイントクラブ会員さまです。ご利用携帯電話番号の登録がない場合や、dポイントクラブ未入会・退会の場合は特典の進呈対象外となります。*本特典はdカード/dカード GOLDをお申込み後、お申込みの翌々月末までにご入会いただき、ご入会の翌々月末までに本特典サイトにてエントリー手続きをされた方が対象です。決済ポイント[100円(税込)につき1ポイント]に加えて、対象期間中のショッピングご利用金額の10%(dカード利用時)または20%(d払い(dカード決済)/dカード(iD決済)利用時)のポイントを進呈いたします。dカード プリペイドおよびd払い(iD決済)のご利用は対象外です。*d払いはお支払い方法を「dカードからの支払い」に設定いただく必要があります。*年会費やキャッシングご利用分、ドコモご利用料金など一部対象外となるご利用があります。詳しくは「dカードサイト」にてご確認ください。*店舗からの売り上げ情報が当社の集計日を過ぎて到着しなかった場合、本特典の対象とならない場合があります。*iモードからのエントリーページへのアクセスはできません。▶当社は、特典の内容を予告なく変更する場合があります。本特典と同様の施策を別途実施する場合があります。▶その他、最新の特典・キャンペーン内容・注意事項など詳しくは、「dカードサイト」をご確認ください。▶dカード/dカード GOLDのご入会には一定の審査がございます。

ahamoのお客さまへの提供条件については「ドコモのホームページ」または「ahamoのホームページ」をご確認ください。 ※画面はイメージです。

便利な
使い方



かざすだけでお支払い完了。手間なくスマートショッピング

iDでかんたんキャッシュレス決済

お支払いの手間を解消!
かんたんに、そして安全に
お買物できます。

詳しくは右の
QRコードから!



どんなサービス?

「iD」は、スマートフォン、スマートウォッチ、カードをかざすだけでお支払いができる電子マネーです。よりスマートで軽やかなお支払いが可能になります。



スマートにお支払いできます

アプリの立ち上げや、バーコード読み取り、暗証番号入力などの手間は
なく、現金やカードの受け渡しも不要です。



豊富な決済サービスに対応しています

クレジットカードからデビットカード、プリペイドカード、QR決済まで多種多様な決済サービスに対応しています。



あんしん・安全への取組み

ICカードロック機能で
ケータイを紛失した際でも、
不正利用を防止でき、あんしんです。



いろいろなお店でつかえる!

iD マークが目印です

「iD」ロゴのある店舗で、
お会計時に「iDで支払います」
と伝えてください。

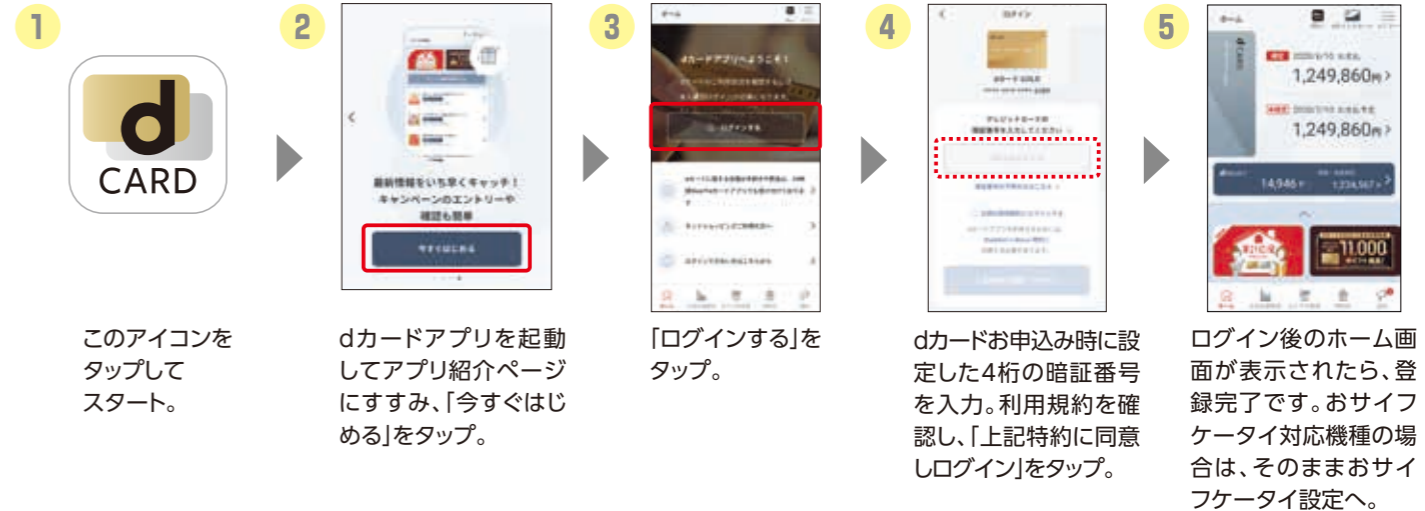
※iDプリペイドおよびデビットでは、飲料自販機・ガソリンスタンド・その他ホテルなど一部店舗でご利用になれません。



dカードアプリから設定する

(dカードをおつかいの方)

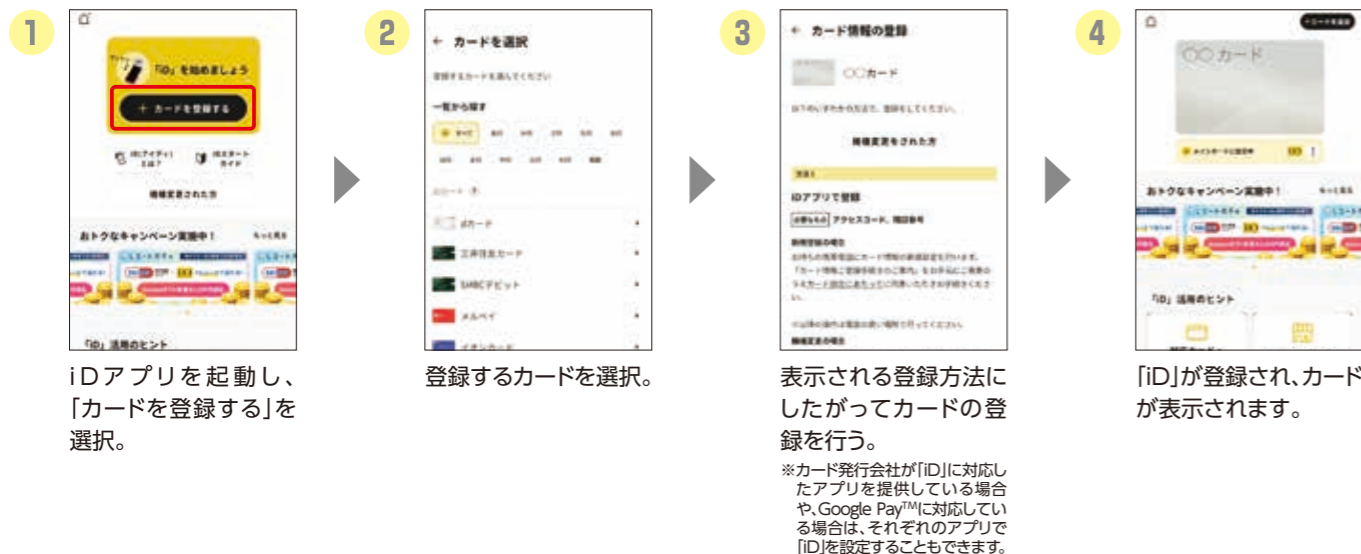
※画面はAndroidの場合のイメージです。



iDアプリから設定する

(dカード以外で「iD」をおつかいの方)

※推奨機種(Android 5.0以上)のスマートフォンの方が対象です。

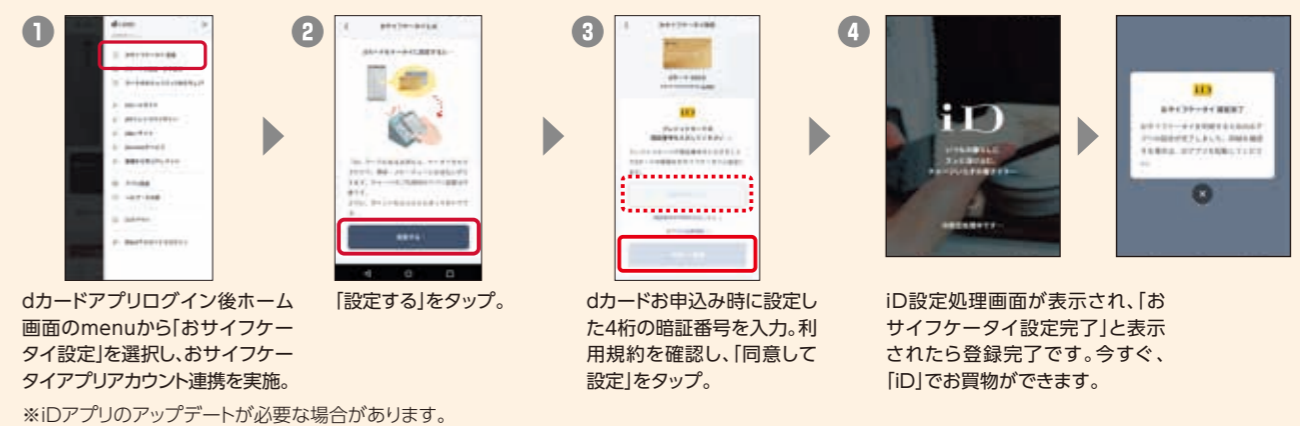


おサイフケータイの設定

おサイフケータイ対応機種で「iD」でのお買物ができるようになります。

iDアプリ推奨機種 ■ スマートフォン(Android 5.0以上)

※dカード miniでおサイフケータイをご利用の方は、事前にiDアプリより解約の手続きが必要となります。



※アプリのダウンロード、「iD」の設定にはパケット通信料がかかります。「パケットパック」などのパケット定額サービスをご利用ください。※パソコンで閲覧されているお客さまは、お手持ちのスマートフォンより操作してください。※お使いの機種によっては、アプリダウンロード時にGoogle™アカウントの設定が必要な場合があります。

ahamoのお客さまへの提供条件については「ドコモのホームページ」または「ahamoのホームページ」をご確認ください。 ※画面はイメージです。

困ったときに サポート



あんしん&快適な
スマホライフに

故障対応

- 故障リスクを減らしましょう……P29
- 故障かな?と思ったら……P31

あんしんパック

- smartあんしんパック……P33
- homeあんしんパック……P33
- あんしんパック モバイル……P34
- あんしんパック ホーム……P34

My docomo

- ご利用状況の
確認・各種手続き……P35

サポート先一覧……P36

毎日の使いかたで、ぐっと快適なスマホライフに!

故障リスクを減らしましょう

充電時

■ USB端子の破損、水濡れに注意しましょう。

防水対応機種の場合、水に濡れたときは取扱説明書を参照して適切に水抜きをしてください。

⚠️ 充電端子部が濡れていたり、無理な角度で差し込むと、充電部に発熱・焦げが発生する可能性があります。充電時にはご注意ください。



■ 充電器は純正品を利用しましょう。

充電器やご利用状況によっては、充電が遅い・できない場合があります。充電しながら操作すると、充電時間が長くなる場合があります。

⚠️ 充電しながらの利用は電池の寿命が短くなる可能性があります。



端末への圧力

■ 端末への圧力には十分に注意しましょう。

スマートフォンをポケットに入れたまま座ったり、床や地面に落として外部から強い力が加わると電池の変形や破損につながるため、端末の取扱いには十分気をつけてご利用ください。

定期的な再起動

■ 再起動して、快適に利用しましょう。

電源の再起動や電池の脱着をすることで、一時的な動作不良が改善することがあります。電源ボタンを長押しし「再起動」をタップすると再起動できます。



⚠️ スマートフォンの動作が不安定な状態で再起動を行うと、まれにデータが消えてしまう恐れがあります。お客様の大切なデータを守るため、こまめにデータのバックアップを取りましょう。

スマートフォンの長時間利用

■ 長時間の利用によって、熱を持ちます。

高性能化・小型化によって、発熱を感じやすくなっています。熱くなると安全機能が働き、機能が停止することがあります。



⚠️ 充電中に眠ってしまうなど、スマートフォンや充電器に、意図せずに長時間触れることがないようにご注意ください。

インターネット／通話ができない

■ 設定や操作で接続ができなくなる場合があります。

通信の設定を確認しましょう。「機内モード」がONになっていると、すべての通信が無効になります。Wi-Fiがつかない場合は以下を実施してみましょう。

- Wi-Fi接続の再設定 ●再起動 ●SSIDとパスワードの再設定

毎日、ちょっとしたことを気をつけると
故障リスクは減らすことができます。

詳しくは右の
QRコードから!
携帯電話の故障を防ぐために



不要なデータの削除

■ データの空き容量を確保してスマートフォンの反応速度を上げましょう。

タスクマネージャーから不要なアプリを終了しましょう。アプリがきちんと終了されていないときや、たくさんの機能が同時に動いている場合、反応速度が遅くなることがあります。不要な写真や動画はこまめに整理しましょう。「dフォト」を利用すれば、お客さま専用のクラウドストレージエリアへ大切な写真や動画を保存できます。

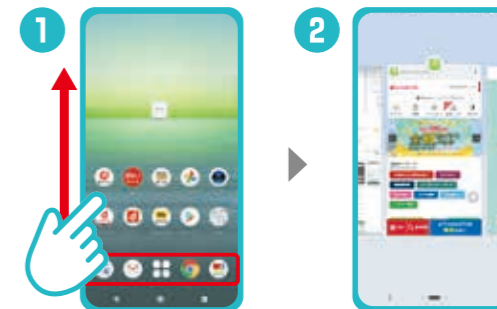
2020年5月以降
発売機種

画面右下の「■」を
タップ。
画面を右から
左へスワイプし
「すべてをクリア」を
タップ。



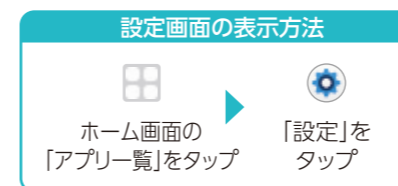
2019年6月以降
発売機種

画面下から上に
スワイプします。
画面を選択し
上にスワイプして
削除。



■ 不要な通信／ 電池消費を防ぎましょう。

スマートフォンの利用状況を確認し、
使っていないアプリやウィジェットは
削除しましょう。



※アイコンのデザインは機種によって異なります。

ストレージ
利用状況の確認



設定画面で
「ストレージ」を
タップして確認。

アプリ一覧の
確認



設定画面で「アプリと通知」をタップ。「●個のアプリをすべて表示」をタップして確認。

アプリの
削除

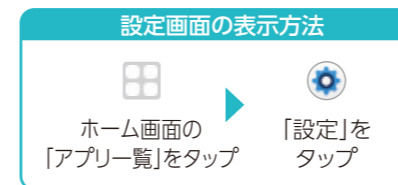


設定画面で「アプリと通知」→「●個のアプリをすべて表示」をタップ。削除したいアプリを選択し「アンインストール」をタップ。

画面設定

■ 画面設定を見直して 消費電力を抑えましょう。

画面が大きく見やすいスマートフォンですが、その分電力を消費します。画面の明るさを調節することで消費電力を抑えることができます。



※アイコンのデザインは機種によって異なります。



「画面設定」をタップ。

「明るさのレベル」「明るさの自動調節」または「画面消灯」をタップ。

「画面消灯」画面で画面が暗くなるまでの時間を設定。

※操作方法は機種によって異なります。

故障かな?と思ったら

お問い合わせ前にお試しください

電源を入れ直す

一時的な動作不良の場合、電源の入れ直しで改善する場合があります。

スマホ・タブレットのOSとソフトウェアのバージョンを最新にする

機能追加や性能の向上が行われ、お困りごとが解決する場合があります。

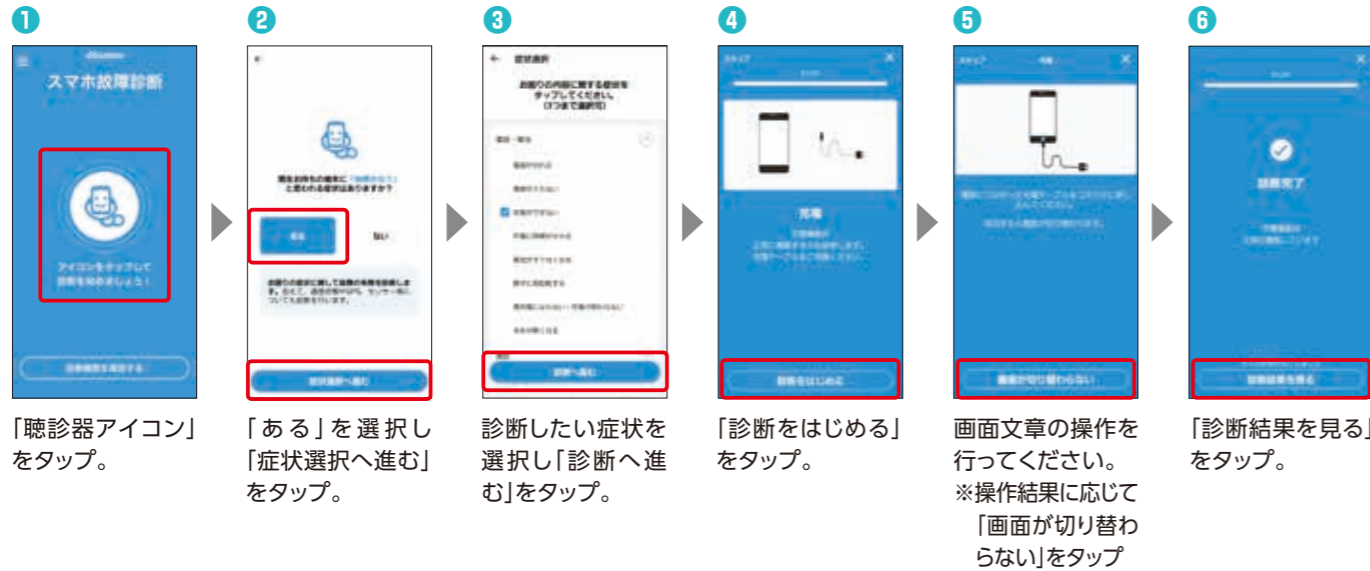
詳しくは右のQRコードから!

故障・修理

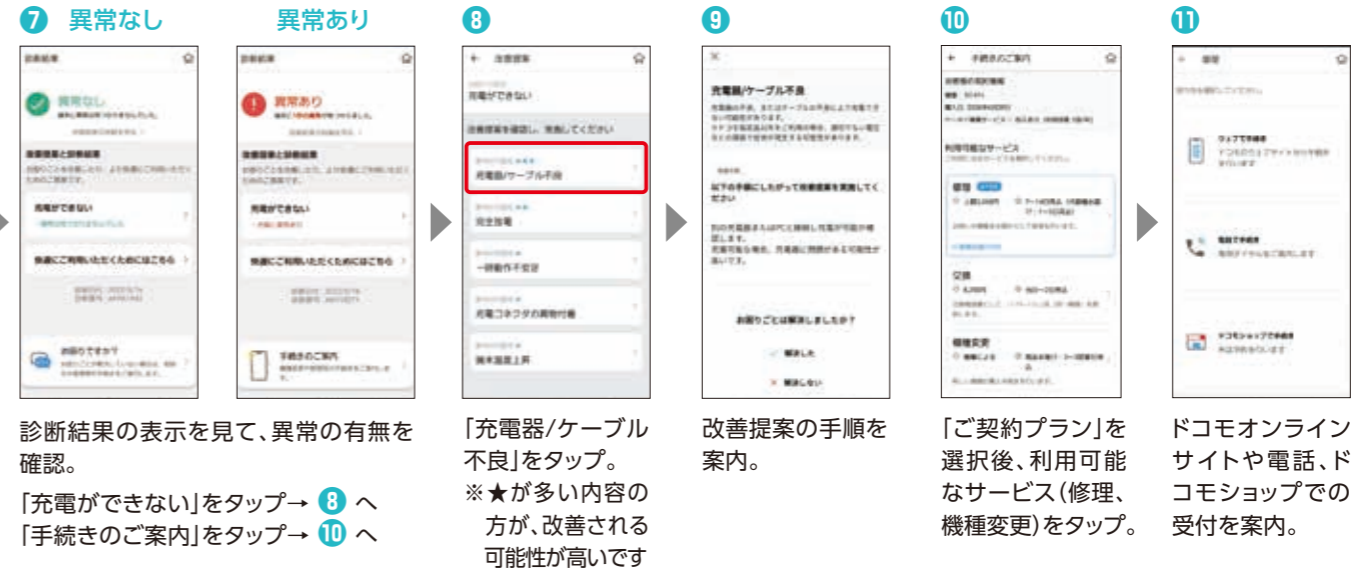


スマホ故障診断

「電池がすぐなくなる」「おサイフケータイが使えない」など、故障かな?と思ったら、いつでもどこでも、その場で簡単にスマートフォンやタブレットの症状を診断できるアプリです。診断結果にもとづいて、改善提案やお手続き方法をご案内します。



ダウンロードはこちら



おたすけロボット®

おたすけロボット®は、スマートフォンやタブレットなどの製品や、ドコモ光に関するお客さまの疑問やお困りごとを診断し、チャット形式で回答。素早く解決に導きます。24時間いつでも使えて、操作も簡単!



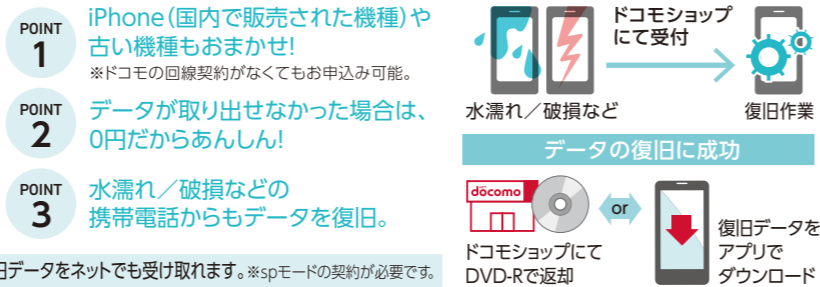
「おたすけロボット」は(株)NTTドコモの登録商標です。

ケータイデータ復旧サービス

「電源が入らない!」「操作ができない!」「でもデータを取り出したい!」ドコモショップでお申込み後、データを復旧し返却します。



詳しくはこちら



※お客さまよりお預かりした携帯電話の状態(水濡れ・破損・ロックの設定状態など)やデータによっては、データ復旧ができない、または一部しか復旧できない場合があります。※対象機種については「ドコモのホームページ」でご確認ください。※一部のデータ(ダウンロードデータ、おサイフケータイのICデータなど)は本サービスの対象外となります。※お預かりした携帯電話は復旧の成否にかかわらず、作業完了後に分解処理し、再生可能な部品は、当社で再利用させていただきます。※お預かりした携帯電話のご返却には応じられませんので、あらかじめご了承ください。※当社は本サービスの実施の過程で知り得た情報について、作業完了後速やかに破壊し第三者に開示・漏洩いたしません。※そのほか詳しくは「ドコモのホームページ」でご確認ください。※画面および画像はイメージです。

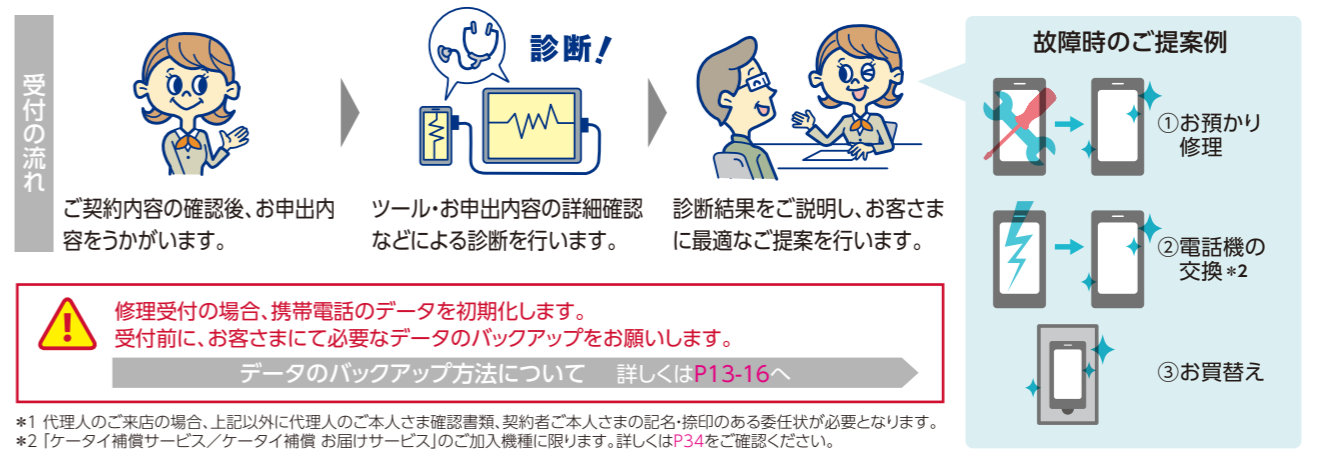
ドコモショップでの修理受付

全国のドコモショップで故障を診断し、修理に対するご提案を行います。事前に来店日時をご予約いただくと、優先的にご案内させていただきます。



詳しくはこちら

事前に用意いただくもの ●故障・破損した商品 ●商品購入時の領収書 ●契約者ご本人さまの確認書類*1



オンライン修理受付サービス

Webからいつでも修理のお申込みができます。送料無料でケース(外装)交換、内蔵電池交換もOK!

おすすめポイント



※オプション品は修理お申込み対象外となります。また、一部受付できない機種があります。
※ahamoプランをご契約のお客さまは、代替機貸出料金は2,200円(税込)が別途必要となります。

お申込みは

スマートフォンから dメニュー ▶ My docomo ▶ お手続き ▶ 故障・トラブル ▶ オンライン修理受付
パソコンから ドコモのホームページ ▶ お客様サポート ▶ 製品に関するサポート情報 ▶ 修理に関するご案内 ▶ オンライン修理受付サービス
※Webでのお申込みには「dアカウント」が必要です。 ※ドコモ ケータイ(iモード)からはお申込みになれません。

お電話にてお客さまがご利用の機種本体の状態をおうかがいたします。修理が必要な場合、お電話でそのまま修理をお受けします。
ドコモの携帯電話から (局番なし) 113 (無料) ※一般電話などからはご利用になれません。 一般電話などから ☎ 0120-800-000 ※一部のIP電話からは接続できない場合があります。
※夜間など受付時間により、修理の受付は翌日以降になります。詳しくはお電話の際、スタッフにおたずねください。 ※番号をよくお確かめの上、おかけください。



詳しくはこちら

あんしんパックでしっかり備える

どんなサービスでしょう？

インターネットにつながるあらゆる機器をまるごとサポートします。設定や操作方法のサポートはもちろん、修理サービスや修理代金の補償まで、まとめてあんしんなサービスパックです。

詳しくは右のQRコードから！
あんしんパック



22年9月以降発売機種ご購入の方

smart あんしんパック

月額料金合計：990円～1,760円が
3つセットで申込みば **572円～1,342円**でおトク **418円引**



詳しくはこちら

1 smartあんしん補償

①ご利用機種の補償*4
スマホのさまざまなトラブル*をサポート
*お持ち機種は紛失・盗難が補償対象外

②イエナカ機器補償(特典)*5

③スマホ不正決済補償(特典)*5

④携行品補償mini(特典)*5
※別途お申込みが必要



詳しくはこちら

smartあんしん補償センター [受付時間]午前9:00～午後8:00(年中無休)
※番号をよくお確かめの上、おかけください。

ドコモの携帯電話専用窓口(無料) ☎#8936 ※一般電話などからはご利用になれません。

一般電話などから ☎0120-189-360 ※一部のIP電話からは接続できない場合があります。

2 あんしん遠隔サポート

あんしん遠隔サポートセンター [受付時間]午前9:00～午後8:00(年中無休)
※番号をよくお確かめの上、おかけください。

ドコモの携帯電話専用窓口(無料) ☎15710 ※一般電話などからはご利用になれません。
一般電話などから ☎0120-783-360 ※一部のIP電話からは接続できない場合があります。



詳しくはこちら

3 あんしんセキュリティ

迷惑メール対策*7 | ウイルス対策 | 迷惑電話対策*8
危険Wi-Fi対策 | 危険サイト対策

本アプリ上であんしんセキュリティ(プライバシー)(月額330円*)およびあんしんセキュリティ(迷惑SMS対策)(月額220円*)をご利用になれます。
*あんしんセキュリティ・あんしんパック モバイルとは別契約・別料金となります。詳しくはこちら



詳しくはこちら

設定方法は下記「Android版 あんしんセキュリティ設定方法」をご覧ください。

22年8月以前発売機種ご購入の方

あんしんパックモバイル

月額料金合計：1,023円～1,760円が
3つセットで申込みば **605円～1,342円**でおトク **418円引**



詳しくはこちら

1 ケータイ補償サービス

補償範囲*4 水濡れ・全損・紛失・盗難・破損・故障・ご購入から1年を超えた自然故障

スマートフォン/パソコンから My docomo (注) My docomoへログイン ▶ お手続き ▶ 故障・トラブル ▶ ケータイ補償/smartあんしん補償(補償のお申込み)

ケータイ補償サービスセンター [受付時間]午前9:00～午後8:00(年中無休)
※番号をよくお確かめの上、おかけください。

ドコモの携帯電話専用窓口(無料) ☎15711 ※一般電話などからはご利用になれません。

一般電話などから ☎0120-210-360 ※一部のIP電話からは接続できない場合があります。



詳しくはこちら

2 あんしん遠隔サポート

あんしん遠隔サポートセンター [受付時間]午前9:00～午後8:00(年中無休)
※番号をよくお確かめの上、おかけください。

ドコモの携帯電話専用窓口(無料) ☎15710 ※一般電話などからはご利用になれません。
一般電話などから ☎0120-783-360 ※一部のIP電話からは接続できない場合があります。



詳しくはこちら

3 あんしんセキュリティ

迷惑メール対策*7 | ウイルス対策 | 迷惑電話対策*8
危険Wi-Fi対策 | 危険サイト対策

本アプリ上であんしんセキュリティ(プライバシー)(月額330円*)およびあんしんセキュリティ(迷惑SMS対策)(月額220円*)をご利用になれます。
*あんしんセキュリティ・あんしんパック モバイルとは別契約・別料金となります。詳しくはこちら



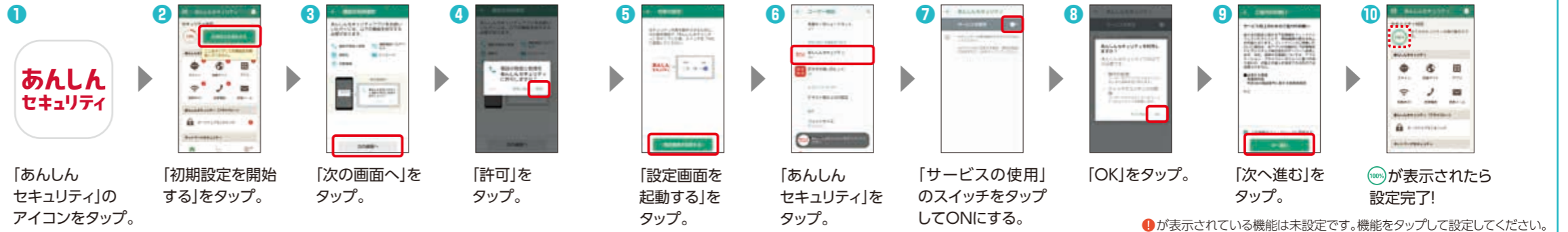
詳しくはこちら

設定方法は下記「Android版 あんしんセキュリティ設定方法」をご覧ください。

Android版 あんしんセキュリティ設定方法

あんしんセキュリティは設定しないとセキュリティ対策が有効に機能しません。必ず設定をお願いします。

※右記では、一部手順を省略して掲載しておりますので、詳細な手順については「ドコモのホームページ」でご確認ください。
※お客さまの契約または設定状況によって、手順が異なる場合があります。



①が表示されている機能は未設定です。機能をタップして設定してください。

< smartあんしん補償をご契約の方 >

home あんしんパック

月額料金合計：935円が
セットで申込みば **605円**でおトク **330円引**



詳しくはこちら

1 ネットトータルサポート

ネットワークにつながった機器にまつわるお困りごとを、まるごとお電話でサポート！

ネットトータルサポートセンター [受付時間]午前9:00～午後8:00(年中無休)
☎0120-825-360
※一部のIP電話からは接続できない場合があります。 ※番号をよくお確かめの上、おかけください。



2 ネットワークセキュリティ

ウイルスや不正アクセスなどのさまざまな脅威からご家族のパソコン(1契約で3台まで)を保護するサービス！



< smartあんしん補償未契約かつドコモ光/ahamo光ご契約の方 >

あんしんパックホーム

月額料金合計：1,485円が
3つセットで申込みば **968円**でおトク **517円引**



詳しくはこちら

1 ネットトータルサポート

2 ネットワークセキュリティ

3 デジタル機器補償サービス

ネットワークにつながったパソコン、テレビ、ゲーム機などの故障や破損に、修理や交換対応するサービス！



あんしんパックモバイル + あんしんパックホーム = あんしんパック1,463円～2,200円 ぜんぶまとめておトク! (契約機種により変動)

各サービスの料金やお申込みについて、詳しくは「ドコモのホームページ」でご確認ください。

各サービスは対応デバイスであっても機種やOSのバージョンによってはご利用になれない場合があります。

*1 ドコモ回線契約を伴わない場合のご契約、また新規契約時に限りお持ち機種でもご契約が可能です。対象機種や一部サービス内容が異なります。*2 対象機種のご購入日またはお持ち機種でのドコモ回線契約日を含め14日以内のお申込み。*3 対象機種、ならびに対象機種ごとの月額料金や加入条件などについては「ドコモのホームページ」をご確認ください。

*4 トラブルの種類などによっては対象外となる場合があります。*5 「smartあんしん補償」の「イエナカ機器補償」「スマホ不正決済補償」「携行品補償mini」の引当幹事保険会社は東京海上日動火災保険株式会社です。*6 すべて適切に検出・判定することを保証するものではありません。*7 迷惑メールの疑いのあるドコモメールをVade Japan株式会社の判定基準により判定します。*8 パケット通信を利用した通話アプリの着信は非対応です。タブレットは対象外です。*9 「ahamo」プランをご利用の場合、ネットワークセキュリティはお申込み可能です。ネットトータルサポート/デジタル機器補償サービスにおいては、ahamo契約回線がドコモ光/ahamo光へ回線となる場合のみ、お申込み可能です。

※表示金額はすべて税込です。

ahamoのお客さまへの提供条件については「ドコモのホームページ」または「ahamoのホームページ」をご確認ください。 ※画面はイメージです。



My docomoでできること

ご契約内容やデータ通信量・ご利用料金・ポイントなどの確認や各種お手続きが行えます。

契約内容の確認・変更や各種お手続き

- 契約者住所／請求書送付先住所の変更
- 料金プラン、支払い方法の変更
- 各種サービスのお申込み、変更など

ご利用料金・データ通信量の確認

- 最大4か月分のご利用料金をグラフで確認
- 詳細なご請求内訳やd払いなど決済サービスの明細
- 回線ごとのデータ量やくりこしがグラフで一目瞭然 (シェアパック代表回線のみ)



My docomoへアクセスしよう!

dメニューから



「My docomo」をタップ。

QRコードから



URLから

www.docomo.ne.jp/mydocomo

検索から

「マイドコモ」「My docomo」で検索

P1のメモを確認

ログイン!

スマホ・タブレットからアクセスの場合

ネットワーク暗証番号 を入力

パソコン、Wi-Fi接続の場合

dアカウント を入力



1千万ダウンロード突破のドコモユーザー必携アプリ
My docomoを使うならアプリが便利!

My docomoアプリなら…

- 毎回のログイン不要!
- 複数のアカウントをかんたん切り替え!
- 最大12か月分の料金データを保存可能!



ダウンロードはこちらから



※お客さまのご契約状態によってお手続きできない場合があります。

ahamoのお客さまへの提供条件については「ドコモのホームページ」または「ahamoのホームページ」をご確認ください。 ※画面はイメージです。

スマホの使い方が不安な方へ

ドコモスマホ教室

参加無料

初心者大歓迎

ご予約はこちら



※一部有料の講座があります。

初心者でもよくわかる専用テキストをお配りしています

スマホのトラブルから身を守る方法を学べます

ステップアップで着実に上達できます

お客さまの気持ちに寄り添った講師が教えます

※受講人数には限りがあります。※ドコモショップ店頭または電話、Webにて事前にお申込みください。※受講にはdポイントクラブ入会、dポイントカード利用登録、dアカウント発行が必要です。

テザリング機能ご利用時のご注意事項

テザリング機能は、親機およびテザリング機能を利用して接続する外部機器双方ともお客さまご自身の機種でご利用の上、dアカウントやテザリング用パスワードを他人に知られないように十分注意して管理してください。当社の故意または重過失によらずに、お客さま以外の第三者にdアカウントやテザリング用パスワードが知られたことなどにより生じた損害については、お客さまが負担するものとします。外部機器側においても、テザリング中の操作により親機側の設定が反映される場合がありますので、テザリングご利用後は外部機器で各サービスに再度ログインしてください。

取扱説明書をご覧になりたい場合は



「eトリセツ」アプリで取扱説明書をご覧になれます。

取扱説明書を閲覧できるだけでなく、フリーワード検索や表示中のページから設定画面やアプリを直接起動できるなど、スマホ・タブレットをより便利にお使いになれます。

「eトリセツ」アプリの使い方はこちら▶



【ご利用方法】 ホーム画面の「アプリ一覧」をタップ ▶ 「ツール」 ▶ (取扱説明書)

LINEでの故障お問い合わせ受付【受付時間】24時間(年中無休)

スマートフォン・タブレット、ドコモケータイ、ドコモ光、光オプションサービスに関する故障やトラブルについて、オペレーターが回答いたします。順次回答いたしますので、混み合っている場合は、回答が遅くなる場合もございます。あらかじめご了承ください。※ iPhone・iPad、オプション品などは本サポートの対象外です。

インターネットが繋がらない



スマホの画面が割れた



あんしん遠隔サポート(ご加入の方対象)【受付時間】午前9:00~午後8:00(年中無休)

お電話1本で専門のオペレーターがスマホ・タブレットの使いかたをサポートします。 ※番号をよくお確かめの上、おかけください。

あんしん遠隔サポートセンター

ドコモの携帯電話専用窓口(無料) ☎15710

※一般電話などからはご利用になれません。

一般電話などから ☎0120-783-360

※一部のIP電話からは接続できない場合があります。

ドコモのホームページ

ドコモのニュース、工事、製品、サービス、CMなどの情報をご覧になれます。

スマートフォン・パソコンから www.docomo.ne.jp



災害時のあんしんサービス ●災害用伝言板 ●緊急速報「エリアメール」 ●どこでも災害・避難情報

お申込み不要

詳しくは店頭/Webへ▶



災害に備えてアプリをダウンロード!



ドコモのホームページ 各種お問い合わせはこちら

○本冊子の表示金額は特に記載のある場合を除きすべて税込です。○本冊子内の商品写真および画面、画像はイメージです。○本冊子掲載のサービス内容・操作手順は、予告なしに変更する場合があります。○本冊子掲載の電話番号およびアクセス方法などは予告なしに変更する場合があります。○本冊子掲載の会社名、商品名は、各社の商標または登録商標です。○「Android」「Gmail」「Google」「GoogleDrive」「GooglePlay」は、Google LLCの商標または登録商標です。○「Wi-Fi」は、Wi-Fi Allianceの登録商標です。○「microSD」「microSDXC」は、SDアソシエーションの商標です。○「LINE」は、LINE株式会社の商標または登録商標です。○「QRコード」は、株式会社デンソーウェーブの商標または登録商標です。○アプリの動作内容、使用目的の整合性、信頼性などはドコモは責任を負いかねますので、あらかじめご了承ください。スマートフォンはパソコンと同様に、お客さまがインストールされるアプリなどにより、動作が不安定になる可能性があります。○本冊子から許可なく転記、複写することを固く禁じます。 ※iPhone、iPadは、米国および他の国々で登録されたApple Inc.の商標です。 ※iPhoneの商標は、アイホン株式会社のライセンスにもとづき使用されています。 ※TM and © 2023 Apple Inc. All rights reserved. ※画面および画像はイメージです。



危険です、歩きスマホ。



本冊子の内容は2023年11月現在のものです
株式会社NTTドコモ



NTT
docomo