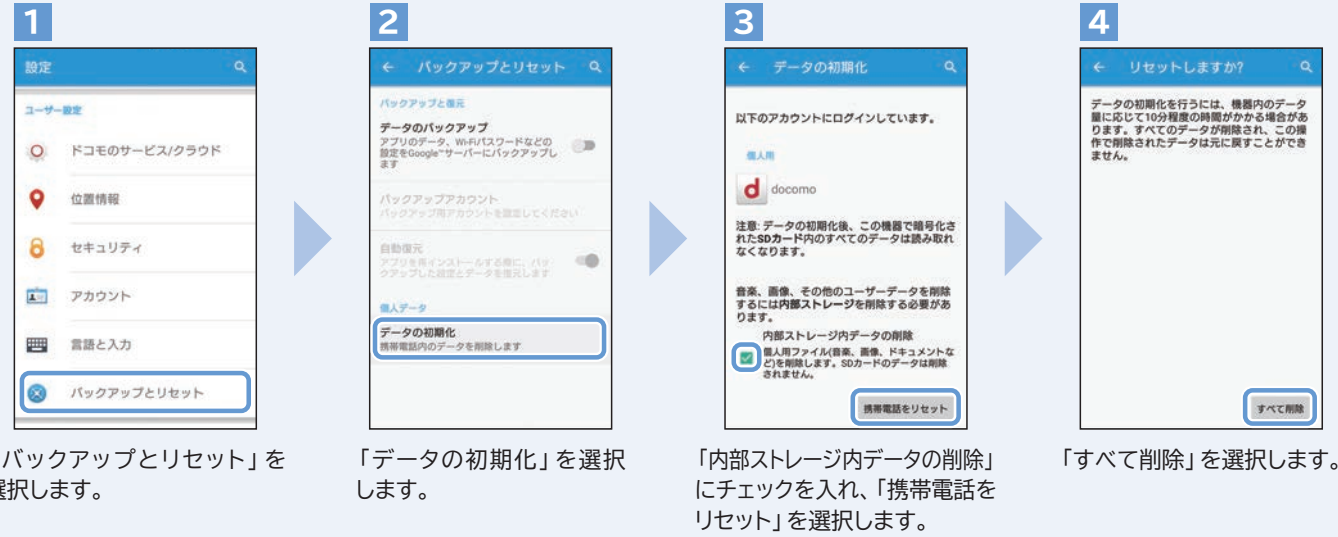


データ消去の方法

修理を行う機種、または使い終わった代替機のデータはすべて消去してください。

※本操作を行う前に、大切なデータは必ずSDカードなどにバックアップを取ったことをご確認ください。また、バックアップを取れないデータもあります。



- 注意**
- 「内部ストレージ内データの削除」にチェックを入れると、内部ストレージの内容（音楽、写真、動画、アプリのデータなど）がすべて削除されます。
 - 操作画面は、Android5.1.1 (SO-02H) を参考に掲載しております。ご利用の機種やOSのバージョンにより表示画面や文言が大きく異なる場合があります。

スマートフォンのデータバックアップはこちらの方法もご利用いただけます。

ドコモクラウド
(ドコモ電話帳・ドコモメール等)



パソコンなどから
ドコモのホームページ ▶ サービス・機能 ▶ 50音順から探す ▶ ドコモクラウド



- 注意**
- データのアップロードやダウンロード等には送受信されるデータ量に応じたパケット通信料がかかります。送受信されるデータ量によってはパケット通信料が高額になる場合がありますのでご注意ください。

ドコモ ケータイ ご利用状況に応じて、データ移行方法やサービスをお選びください。

microSD (外部メモリーカード)
操作方法は機種により異なります。
詳細は取扱説明書をご確認ください。



パソコンなどから
ドコモのホームページ ▶ お客様サポート ▶ 製品・サービスのサポートをご案内 ▶ 製品別サポート情報 ▶ 機種名から探す
※ドコモ ケータイ (iモード) からは閲覧できません。

赤外線、Bluetooth、IC通信



ケータイデータお預かりサービス



その他 バックアップ・復元方法についてはこちらもご確認ください。

バックアップナビ (ドコモのホームページ)

パソコンから
ドコモのホームページ ▶ お客様サポート ▶ 製品やサービスのサポートをご案内 ▶ データ移行・バックアップ

おサイフケータイのデータ移行 (ドコモのホームページ)

パソコンから
ドコモのホームページ ▶ サービス・機能 ▶ 50音順から探す ▶ おサイフケータイ

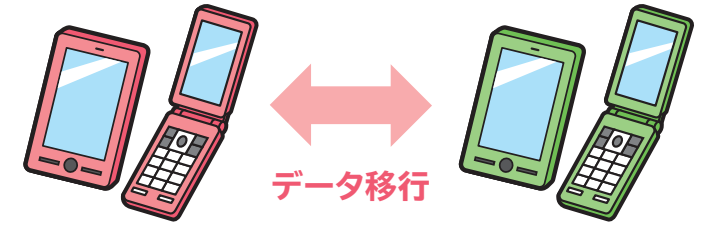


いつか、あたりまえになることを。



データのバックアップ・復元・消去方法

ドコモからのお貸出し機種(代替機)・修理が完了した機種等へのデータ移行についてのご案内です。



- ドコモへお送りいただく代替機にお客さまのデータが残らないようご注意ください。
- お預かりした機種のデータはすべて消去させていただきます。また、消去したデータは復旧できませんのであらかじめご了承ください。

アプリのインストール方法

端末に「ドコモデータコピー」がない場合は以下の方法でご準備ください。すでに機種変更し、SIMカードが移行元機種で利用できない場合は、移行元のスマートフォンをWi-Fiに接続します。

「ドコモデータコピー」がない場合は、「ドコモバックアップ」アプリをバージョンアップしてください。

※アプリは最新バージョンをご利用ください。



- ※「ドコモデータコピー」アプリがある場合、最新バージョンへの更新は以下の方法でも可能です。
- 「ドコモデータコピー」アプリTOP画面の右上「⋮」▶ 「アプリ情報」▶ 「最新バージョンの確認」▶ 「アップデート」をタップ
- ※「アップデート」ではなく、「アプリ起動」が表示される場合は最新です。



詳しくは
コチラ



総合お問い合わせ(ドコモ インフォメーションセンター)

ドコモの携帯電話からの場合 (局番なし) **151** (無料) ※一般電話などからはご利用になれません。

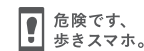
一般電話からの場合 **0120-800-000** ※一部のIP電話からは接続できない場合があります。

受付時間/午前9:00~午後8:00(年中無休) ※番号をよくお確かめのうえ、おかけください。

ドコモのホームページ

スマートフォン・パソコンから
<https://www.nttdocomo.co.jp/>

ドコモのニュース、工事、製品、サービスなどの情報をご覧になれます。



本手引きの内容は2019年3月現在のものです
2019.3

株式会社NTTドコモ



* A 0 0 0 3 9 *

●「microSD」はSDアソシエーションの商標です。●「Bluetooth」は、Bluetooth SIG, Inc.の登録商標で、株式会社NTTドコモはライセンスを受けて使用しています。●掲載されている会社名、商品名は、各社の商標または登録商標です。



▼ お手持ちの端末が**Android4.4以上**の場合



「ドコモデータコピー」アプリを使ってかんたんデータ移行

データ移行の方法

2台の端末を1対1のワイヤレスで接続し、かんたん・スピーディにデータを転送できます！

- 1**

「はじめる」をタップ。
- 2**

それぞれの端末で移行元・移行先を選択。
- 3**

移行先・移行元のOSを選択。
- 4**

「読み取り」をタップし、起動したカメラでもう一方の端末に表示されたQRコードを読み取る。
- 5**

移行したいデータを選択し、「次へ」をタップ。
※移行元端末に挿入されているSDカード内データも移行することができます。
- 6**

移行完了後、移行先端末にてデータをご確認ください。

▼ お手持ちの端末が**Android4.3以下**の場合

バックアップの方法



「ドコモバックアップアプリ」(または「SDカードバックアップアプリ」)を利用して電話帳や写真・画像等様々なデータをまとめて簡単に移行出来ます。

- 1**

「microSDカードへ保存・復元」を選択します。
- 2**

「バックアップ」を選択します。
- 3**

バックアップしたい項目を選択し、「バックアップ開始」を選択します。
- 4**

ドコモアプリパスワードを入力し、「OK」を選択します。
※ドコモアプリパスワードの初期値は「0000」です。

復元の方法



「ドコモバックアップアプリ」(または「SDカードバックアップアプリ」)を利用してバックアップしたデータをご利用する機種に復元します。

- 1**

「復元」を選択します。
- 2**

復元したい項目の「選択」ボタンを選択します。
- 3**

バックアップされているファイルから復元するファイルを選択します。
- 4**

復元方法「追加」「上書き」のどちらかを選択し、「復元開始」を選択します。

- 注意**
- Android4.4以上の機種のみ対応しています。(一部機種除く)
 - SDカードへのバックアップを行う場合は移行できるデータ内容が異なります。
 - アクセス許可を求める画面が表示された場合は「許可」をタップしてください。
 - データ移行中は、他の操作を行わないでください。
 - 空き容量が足りない場合、項目を選択しなおすか、データを削減してからやりなおしてください。
 - 移行先端末の仕様などにより、移行したデータが正しく認識できない場合があります。

- 注意**
- 一部対応していない機種があります。
 - アプリ操作画面は、バージョン09.00.22102を参考に掲載しております。ご利用の機種やアプリのバージョンにより、表示画面や文言が大きく異なる場合があります。
 - 機種によりバックアップ・復元できるデータは異なります。
 - 復元方法として「上書き」を選択した場合、該当項目の端末内データをすべて削除した後に、バックアップデータの復元を行います。復元前に登録されていた情報はすべて失われますのでご注意ください。