

スマートフォンを知ろう

くらべてみよう スマートフォン

2014年6月版

ドコモショップ	店
担当者	
TEL	0120 - - - -
営業時間	: ~ :

目次

1 スマートフォンならではの操作方法 3

1. 操作の種類

2 スマートフォンとiモードケータイの違い 6

1. 電話の操作方法
2. メールの種類/送受信方法
3. 文字入力方法
4. Webサイトと操作方法

3 スマートフォンとドコモ タブレットの違い 15

1. ドコモ タブレットとは？
2. スマートフォンとドコモ タブレットの魅力と違い
3. スマートフォンとドコモ タブレット/ノートPCの違い
4. こんな使い方には、こちらがオススメ

本テキストでは、重要点や注意点がわかるように、以下のマークを付けています。電話教室受講中はもちろん、テキストを自宅に持ち帰った際に、特に下記マークのある個所についてあらためて理解を深めるようにしましょう。

重要

重要事項。キチンと理解し覚えておくようにしましょう。

注意

注意すべきことや守りたいこと。十分気をつけましょう。

参考

知っておくと便利なことや知識。余裕があれば理解・実践しましょう。

※ 本テキスト掲載のGoogle™、Google ロゴ、Google マップ™、Google マップ ロゴ、Google Play™、Google Play ロゴ、Google+ ローカル™、Google+ ローカル ロゴ、Google マップ ナビ™、Google マップ ナビ ロゴ、Google 検索、Google 検索 ロゴ、Google 音声検索™、Google 音声検索 ロゴ、Google Latitude ™、Google Latitude ロゴ、Gmail™、Gmail ロゴ、Androidは、Google Inc.の商標または登録商標です。

1

スマートフォンならではの 操作方法

1. 操作の種類	4
----------------	---

1. 操作の種類

タップ

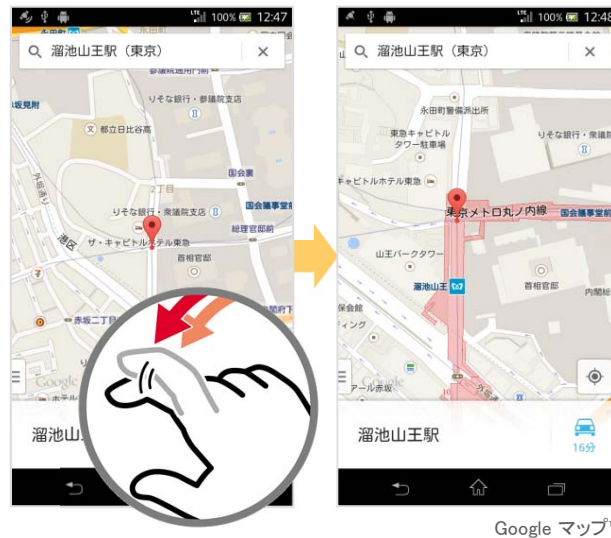
- ◆表示項目やアイコンなどを軽くトントンとタッチします。
- ◆アイコンを選択するときなど、よく使う操作です。



例:「dメニュー」をタップすると、「dメニュー」トップページが表示されます。

ダブルタップ

- ◆画面をトントンと2回続けてタッチします。
- ◆Webページや画像を拡大するときに使います。

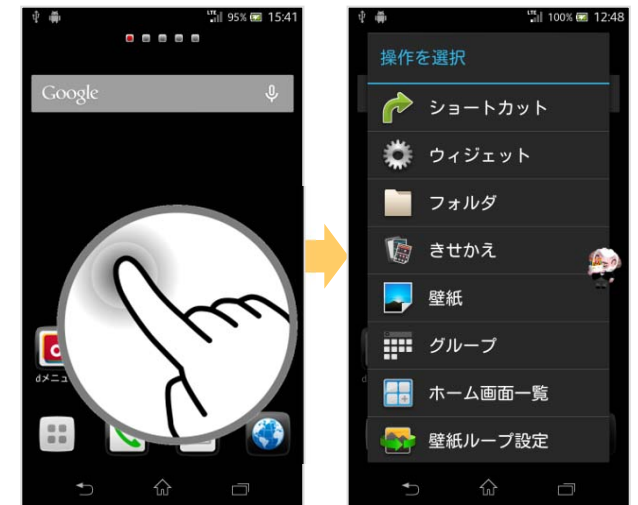


Google マップ™

例:「Google マップ」で表示内容をダブルタップすると、拡大表示されます。

ロングタッチ

- ◆表示項目などを約1秒以上、タッチし続けます。



例:ホーム画面を長押しすると、ショートカット作成などのメニューが表示されます。

MEMO

1. 操作の種類

ドラッグ(スライド)

- ◆表示項目やアイコンなどを指で押さえながら移動します。



例:電話がかかってきたとき、応答ボタンをドラッグすると通話が始まります。

スクロール

- ◆表示画面を指で押さえながら上下左右に動かします。



例:「dメニュー」の表示内容をスクロールすると、下方に隠れていた内容が表示されます。

ピンチ

- ◆表示内容を2本の指で押さえながら、指の間隔を広げて拡大したり、狭めて縮小したりします。
- ◆ホームページや画像の拡大/縮小に使います。

例:ドコモのPC版ホームページの表示内容を指で広げると拡大します(上)。指を狭めると縮小します(下)。



MEMO