

HW-01F かんたんセットアップマニュアル

基本編

総合お問い合わせ先 (ドコモ インフォメーションセンター)

■ドコモの携帯電話からの場合
151 (局番なしの) (無料)
※一部IP電話からは接続できない場合があります。
※一部IP電話からは接続できない場合があります。

故障お問い合わせ先

■ドコモの携帯電話からの場合
113 (局番なしの) (無料)
※一部IP電話からは接続できない場合があります。
※一部IP電話からは接続できない場合があります。

海外での紛失、盗難、故障および各種お問い合わせ先 (24時間受付)

■ドコモの携帯電話からの場合
 滞在国の国際電話アクセス番号 **-81-3-6832-6600*** (無料)
※一部IP電話からは接続できない場合があります。

■一般電話などからの場合(ユニバーサルナンバー)
ユニバーサルナンバー用国際識別番号 -8000120-0151*
※滞在国内通話料などがかる場合があります。

※主要国の国際電話アクセス番号/ユニバーサルナンバー用国際識別番号については、ドコモの「国際サービスホームページ」をご覧ください。

●紛失・盗難などにあわれたら、速やかに利用中断手続きをお取ください。
 ●お客様が購入された端末に故障が発生した場合は、ご購入後にドコモ指定の故障取扱窓口へご持参ください。

本体付属品を確認してください

- HW-01F (保証書付き)
- 電池パック HWO4
- リアカバー HWO7
- ACアダプタ HWO3(保証書付き)
- USB接続ケーブル HWO2
- かんたんセットアップマニュアル (基本編、ゲーム編/ポータブルデバイス編 各1部)
- ご利用にあたっての注意事項
- 無線LAN 初期設定シール

ドコモminiUIMカードと電池パックを取り付ける

ドコモminiUIMカードは電話番号などお客様の情報が記録されているICカードのことで、本端末に取り付けると、データ通信を利用できません。ドコモminiUIMカードの詳しい取り扱いについては、ドコモminiUIMカードの取扱説明書をご覧ください。

・本端末ではドコモminiUIMカードのみご利用できません。ドコモUIMカード、FOMAカードをお持ちの場合には、ドコモショップ窓口にてお取り替えください。

・本端末専用の電池パック HWO4を使用してください。

1 リアカバーの凹部分に指先をかけて開き(①)、反対側のツメを外し(②)、③の方向に取り外す

・指先を傷つけないようにご注意ください。
 ・本端末にACアダプタやUSB接続ケーブルが接続されているときは、先に取り外してください。

2 ドコモminiUIMカードスロットのカバーを①の方向にカチッと音がするまで動かしてロックを解除し、②の方向に持ち上げる

・カバーを動かしたり、持ち上げる際に、指先を傷つけないようにご注意ください。

3 ドコモminiUIMカードのIC面を下にして、ドコモminiUIMカードスロットに取り付ける

・切り欠きの方向にご確認ください。
 ・ドコモminiUIMカードが正しく取り付けられているかご確認ください。

4 カバーを①の方向に倒し、②の方向にカチッと音がするまで動かしてロックする

5 電池パックのリサイクルマークが印刷されている面を上にして、本端末の凸部分と電池パックの凹部分を合わせ、①の方向へ押し付けながら、②の方向へ押し込んで取り付ける

6 リアカバーの凹部分の向きを確認して本端末のミゾとリアカバーのツメを合わせるように装着し、ツメの部分をしっかりと押し付けて付ける

・本端末とリアカバーの間にすきまがないことを確認してください。

リアカバーの凹部分*
 電源キー
 microUSB コネクタ*

○部分を押し、しっかり取り付けてください。

*microUSBコネクタとリアカバーの凹部分の位置を確認し、本端末とリアカバーを正しい向きで取り付けているかを確認してください。

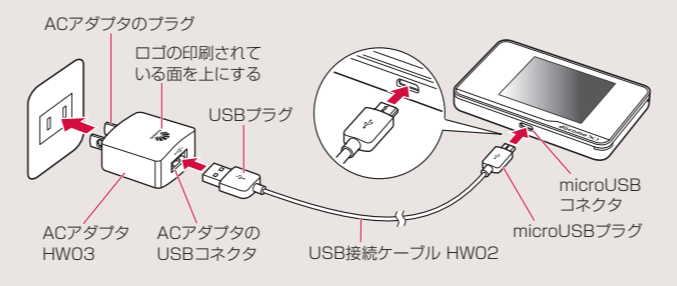
電池パックを充電する

お買い上げ時、電池パックは十分に充電されています。はじめてお使いになるときは、必ず充電してからお使いください。

・電池パック単体では充電できません。必ず本端末に電池パックを取り付けた状態で充電してください。

ACアダプタで充電する

付属のACアダプタ HWO3と、USB接続ケーブル HWO2を使って充電します。



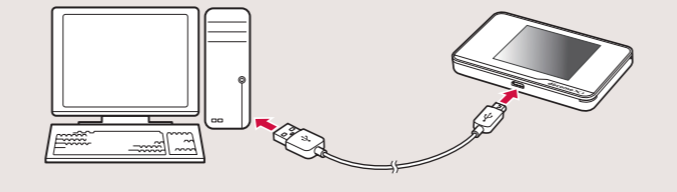
- 本端末のmicroUSBコネクタに、USB接続ケーブルのmicroUSBプラグを、USBマークを上にして水平に差し込む
- USB接続ケーブルのUSBプラグを、ACアダプタのUSBコネクタにUSBマークを上にして水平に差し込む
- ACアダプタのプラグをコンセントに差し込む

パソコンに接続して充電する

付属のUSB接続ケーブル HWO2を使ってパソコンと接続すると、本端末をパソコンで充電することができます。

・本端末を初めてパソコンに接続したときは、デバイスドライバのインストーラーが自動的に起動します。
※デバイスドライバをインストールしなくても、充電は可能です。

・本端末の初期設定では、USBテザリングが有効になっているため、パソコンに接続すると自動的にインターネットに接続され、パケット通信が発生します。



- 本端末のmicroUSBコネクタにUSB接続ケーブルのmicroUSBプラグを、USBマークを上にして水平に差し込む
- USB接続ケーブルのUSBプラグを、パソコンのUSBポートに接続する
・USBプラグの向き(表裏)をよく確かめ、水平に差し込んでください。

本端末の使いかた

本端末は、Wi-Fi機能により同時に複数のパソコンやゲーム機などのWi-Fi対応機器と接続できるほか、USB接続ケーブルでパソコンと接続して、データの送受信ができます。

・本端末はIEEE802.11a/n (5GHz帯)、b/g/n (2.4GHz帯)の無線LAN規格に対応しており、最大300Mbps (IEEE802.11n接続時) / 最大54Mbps (IEEE802.11a/g接続時) / 最大11Mbps (IEEE802.11b接続時) のデータ通信ができます。

・インターネット接続では、受信時最大150Mbps* / 送信時最大50Mbps*になります。
※Xiエリアの一部に限ります。

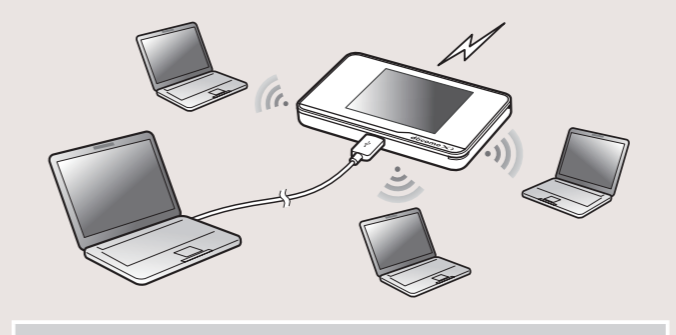
Wi-Fiで接続する

本端末とパソコンやゲーム機などのWi-Fi対応機器を接続し、データの送受信を行います。本端末はWi-Fi対応機器を同時に10台まで(公衆無線LAN利用時は9台まで、マルチSSID利用時はSSID 1に5台、SSID 2に4台の合計9台まで)接続できます。



USB接続ケーブルで接続する

本端末とパソコンをUSB接続ケーブルで接続し、データの送受信を行います。Wi-Fi接続とUSBテザリングを同時に利用することもできます。USB接続ケーブルで接続して使用中でも、Wi-Fi対応機器を同時に10台まで(公衆無線LAN利用時は9台まで、マルチSSID利用時はSSID 1に5台、SSID 2に4台の合計9台まで)接続できます。



接続先の初期設定

・本端末の接続先の初期設定は、「mopera U」になっております。mopera U以外のプロバイダをご利用になる場合は、通信を行う前に設定を変更していただく必要がありますのでご注意ください。設定方法につきましては、取扱説明書の「各種設定 (Webブラウザ)」章の「プロバイダ設定」をご覧ください。

電源を入れる/切る

電源を入れる

1 電源キーを約2秒間押し続ける

電源を切る

- 電源キーを約2秒間押し続ける
- 「電源を切る」をタップ
・「再起動」をタップすると本端末を再起動できます。

画面の見かた

ホーム画面の見かた



- ステータスバー**
電波の強度や電池パックの充電状態など、本端末の状態が表示されます。
- 機能アイコン**
タップすると、それぞれの機能を呼び出します。
- データ通信量/最大データ通信量表示**
使用したデータ通信量と、最大データ通信量が表示されます。

タッチパネルの使いかた

本端末は指で直接触れて操作するタッチパネルとなっています。タッチパネルは、触れかたによってさまざまな操作ができます。

タッチパネルをご利用になる前に

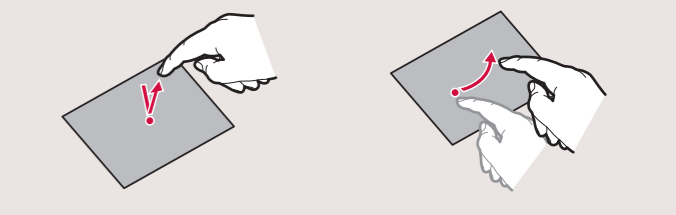
本端末は静電気を使って指の動作を感知することで、タッチパネルを操作する仕様となっています。

・タッチパネルは指で軽く触れるように設計されています。指で強く押ししたり、先がとがったもの(爪/ボールペン/ピンなど)を押し付けたりしないでください。

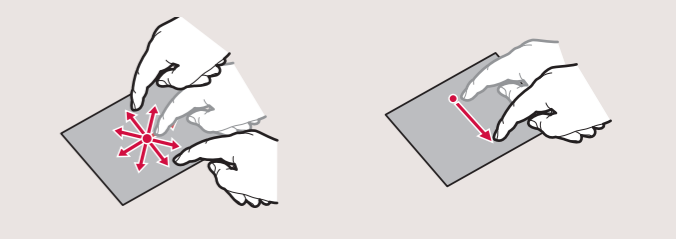
・次の場合はタッチパネルに触れても動作しないことがあります。また、誤動作の原因となりますので、ご注意ください。

- 手袋をしたままでの操作
- 爪の先での操作
- 異物を操作面に乗せたままでの操作
- 保護シートやシールなどを貼った操作

- タップ**
項目やアイコンに軽く触れて指を離します。
- フリック**
タッチパネルを指ですばやくはらうように操作します。



- スライド(スワイプ)**
タッチパネルに軽く触れたまま、目的の方向になぞります。
- ドラッグ**
アイコンなどに軽く触れたまま、目的の位置までなぞります。



Windowsパソコンを接続する

Windows XP/Windows Vistaを使用する場合は、一部の操作および画面が異なります。詳しくは、各製品の取扱説明書などをご覧ください。

Windows 8.1/8

1 パソコンのWi-Fi機能をオンにする

2 デスクトップ画面右上をマウスでポイントし、チャームで (設定) をクリック

3 (利用可能) をクリック

4 本端末の「SSID」を選択し、「自動的に接続する」にチェックマークを付けて「接続」をクリック

- 「SSID」は、付属の無線LAN初期設定シールに記載されています。



5 セキュリティキーを入力し、「次へ」をクリック

- セキュリティキーは、付属の無線LAN初期設定シールに記載されています。
- PCの共有についてのメッセージが表示される場合があります。PCの共有については、Windowsのヘルプを参照してください。

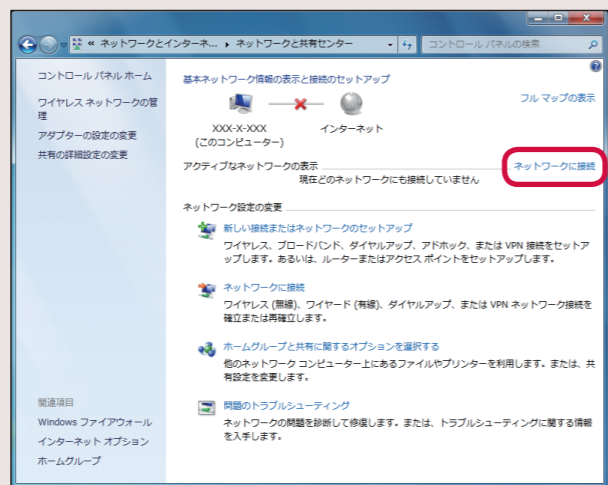


Windows 7

1 パソコンのWi-Fi機能をオンにする

2 「スタート」メニューから「コントロールパネル」をクリックし、「ネットワークとインターネット」→「ネットワークと共有センター」の順にクリック

3 「ネットワークに接続」をクリック



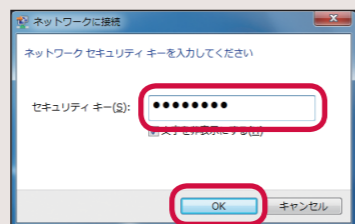
4 本端末の「SSID」を選択し、「自動的に接続する」にチェックマークを付けて「接続」をクリック

- 「SSID」は、付属の無線LAN初期設定シールに記載されています。



5 セキュリティキーを入力し、「OK」をクリック

- セキュリティキーは、付属の無線LAN初期設定シールに記載されています。



Macを接続する

ここでは、Mac OS X 10.9の場合を例に説明しています。

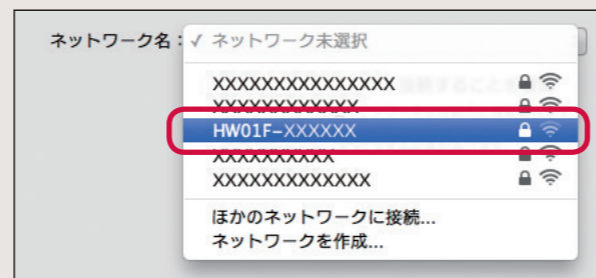
1 アップルメニューから「システム環境設定...」をクリックし、「ネットワーク」をクリック

2 「Wi-Fi」をクリックし、「Wi-Fiをオンにする」をクリックしてWi-Fi機能をオンにする

- 「新しいネットワークに接続することを確認」にチェックが入っていると、Wi-Fiを入にしたとき、「使ったことのあるネットワークが見つかりません。」というメッセージが表示されることがあります。その場合は、「キャンセル」をクリックして「ネットワーク」の画面に戻ってください。

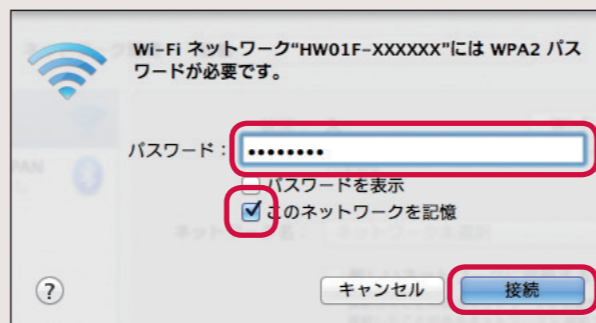
3 「ネットワーク名」のプルダウンリストから本端末の「SSID」を選択する

- 「SSID」は、付属の無線LAN初期設定シールに記載されています。



4 セキュリティキーを「パスワード」欄に入力し、「このネットワークを記憶」にチェックマークを付け、「接続」をクリック

- セキュリティキーは、付属の無線LAN初期設定シールに記載されています。



接続に必要な情報をタッチパネルに表示する

1 本端末のホーム画面で「端末情報」→「SSID & パスワード」をタップ

- SSIDとセキュリティキーが本端末のタッチパネルに表示されます。

本端末の設定をお買い上げ時の状態に戻すには (リセット)

HW-01F設定ツールからお買い上げ時の状態に戻すことができます。リセットすると、すべての設定内容がお買い上げ時の状態に戻ります。

- お買い上げ時の設定に戻しても、ドコモminiUIMカードに登録されたPIN1コードなどの登録内容は、お買い上げ時の状態には戻りません。
- HW-01F設定ツールについて詳しくは、取扱説明書の「HW-01F設定ツールについて」をご参照ください。

1 HW-01F設定ツールを起動

2 「ログイン」をクリック→パスワードを入力→「ログイン」をクリック

- お買い上げ時のパスワードは「admin」に設定されています。

3 「設定」→「システム」→「リセット」の順にクリック

4 「リセット」→「OK」の順にクリック

- 設定内容が読み込まれ、本端末が自動的に再起動します。

故障かな?と思ったら

- 本端末の電源が入らない
 - ・電池パックが正しく取り付けられているかどうかをご確認ください。
 - ・電池切れになっている場合には、充電してください。

- 充電ができない
 - ・電池パックが正しく取り付けられているかどうかをご確認ください。
 - ・付属のACアダプタ HW03をご使用の場合、ACアダプタのUSBコネクタとUSB接続ケーブルがしっかりと接続されているかをご確認ください。

- 操作中・充電中に熱くなる
 - ・操作中や充電中、本端末や電池パック、アダプタが温かくなることがありますが、動作上問題ありませんので、そのままご使用ください。

- ドコモminiUIMカードが認識されない
 - ・ドコモminiUIMカードが正しく取り付けられているかどうかをご確認ください。

- Wi-Fi対応機器を接続できない
 - ・本端末とWi-Fi対応機器のWi-Fi機能がオンになっていることを確認してください。
 - ・正しいセキュリティキーを入力しているか、確認してください。セキュリティキーは本端末のホーム画面で「端末情報」→「SSID&パスワード」とタップすると、本端末のタッチパネルに表示されます。また、暗号化方式にWPAまたはWPA2を設定している場合は、お使いのWi-Fi対応機器がWPA/WPA2の暗号化方式に対応しているか、お使いのWi-Fi対応機器の取扱説明書でご確認ください。

- インターネットに接続できない
 - ・サービスエリア内で電波が届いていることを確認してください。また、時間帯によって接続先が混雑している可能性もありますので、しばらくしてからもう一度接続してください。

- 通信がすぐに切れる
 - ・電波状態が良くない場合があります。電波状態が良いところで確認してください。

- 通信速度が遅く感じる
 - ・電波状態が良くない場合があります。電波状態が良いところで確認してください。
 - ・回線の状態が良くない場合があります。時間をおいて再度試してください。

「取扱説明書」(PDFファイル)
機能の詳しい案内や操作について説明しています。
・ドコモのホームページでダウンロード
<http://www.nttdocomo.co.jp/support/trouble/manual/download/index.html>
※ URLおよび掲載内容については、将来予告なしに変更することがあります。



本書は再生紙を使用しています。