
ファームウェアをバージョンアップする

ファームウェアとは、本製品を動かすソフトウェアのことです。
オンラインバージョンアップすることで、不具合が修正されたり、新機能が使えたりします。ファームウェアは最新のバージョンでご使用ください。

▶ 設定を行う前に

- オンラインバージョンアップを行う場合は、本製品がインターネットに接続されている必要があります。
- バージョンアップをしても、設定した内容はそのまま保存され、バージョンアップ前の設定でご使用になれます。念のため、バージョンアップする前に現状の設定値を保存しておくことをお勧めします。
- バージョンアップを開始する前に、パソコンのすべてのアプリケーションと、通知領域(タスクトレイ)などに常駐しているアプリケーションを終了させてください。

◆ 注意 ◆

- バージョンアップ中は、本製品の電源を切らないでください。本製品が正常に動作しなくなる可能性があります。
- バージョンアップ中は、本製品に接続している端末との接続は、いったん切断されます。
- 本製品用以外のファームウェアを使ってバージョンアップを行うことはできません。

◆ 参考 ◆

- このバージョンアップは、当社が独自に提供するサービスであり、すべての機能のバージョンアップを保証するものではありません。

▶ 設定手順

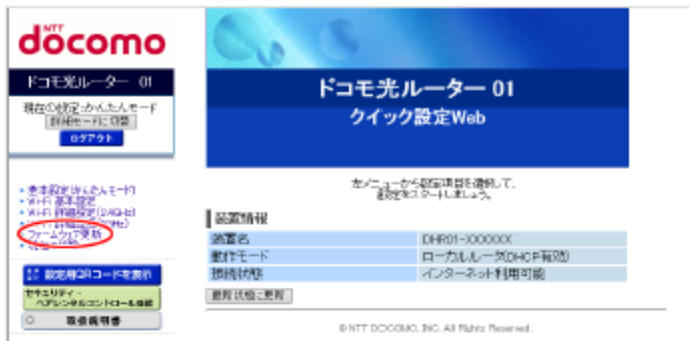
オンラインバージョンアップ

親機としてお使いの場合の画面を例に説明しています。Wi-Fiの子機／中継機としてお使いの場合も、同様の手順で設定することができます。

クイック設定Webで設定します。

- PPPoEルータモード、ローカルルータモードでご使用の場合 → [「クイック設定Webの使いかた」](#)
 - ブリッジモードでご使用の場合 → [「クイック設定Webの使いかた\(Atermスマートリモコン\)」](#)
スマートフォン／タブレット端末から、「Atermスマートリモコン」アプリでクイック設定Webを起動してください。
「クイック設定Webの使いかた」の方法では、オンラインバージョンアップでファームウェアの更新をすることはできません。
 - Wi-Fiの子機／中継機としてご使用の場合 → [「クイック設定Webの使いかた\(Atermスマートリモコン\)」](#)
スマートフォン／タブレット端末から、「Atermスマートリモコン」アプリでクイック設定Webを起動してください。
「クイック設定Webの使いかた(子機／中継機としてご使用のとき)」の方法では、オンラインバージョンアップでファームウェアの更新をすることはできません。
-

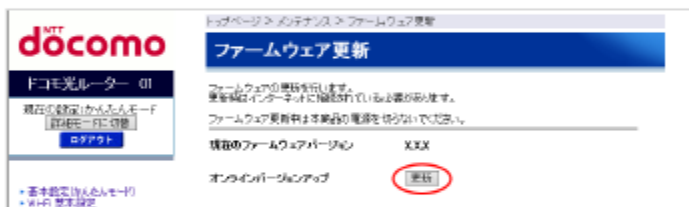
1. 「ファームウェア更新」をクリックします。



◆ 補足 ◆

- 「詳細モード」の場合は、「メンテナンス」→「ファームウェア更新」をクリックします。

2. 「オンラインバージョンアップ」の[更新]をクリックします。



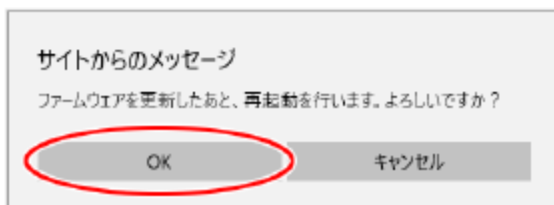
3. 画面に表示されるメッセージにしがってください。次の画面が表示されたら[OK]をクリックします。しばらくすると、「ファームウェア更新が完了しました。再起動を行っています。…」と表示されますので、再起動が完了するまでしばらくお待ちください。

◆ 注意 ◆

- 再起動中(バージョンアップ中)は、本製品の電源を切らないでください。本製品が正常に動作しなくなる可能性があります。

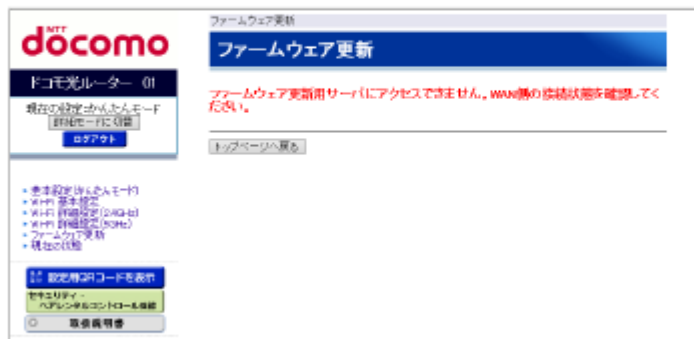
◆ 補足 ◆

- 「最新のファームウェアが適用されていますので、更新の必要はありません。」と表示された場合、ファームウェアは最新になっています。



▶うまく動作しない場合は

- 次のような画面が表示されて自動更新ができない場合には、インターネットに接続できていない可能性があります。インターネットに接続できる状態であることを確認してください。



設定内容を確認・保存・復元する

Wi-Fi接続に必要な情報やファームウェアのバージョンなど、本製品の装置情報を確認できます。また、本製品を初期化する場合などに、設定内容を保存し復元することができます。

◆ 注意 ◆

- 設定値の保存と復元は同じ動作モードで行ってください。
- 設定値を保存しても、管理者パスワードは保存されません。本製品を初期化し、設定値を復元した場合は、本製品に貼付のラベルに記載された数字6桁のパスワード(Web PW)になります。
- 他機種種のバックアップファイルを指定して復元しないようご注意ください。正しく復元できません。
- 設定値のファイルは圧縮形式になっており、編集はできません。

● 設定内容を確認する

● 設定値を保存する

● 設定値を復元する

親機としてお使いの場合の画面を例に説明しています。Wi-Fiの子機／中継機としてお使いの場合も、同様の手順で設定することができます。

クイック設定Webで行います。

クイック設定Webの起動方法は、下記を参照してください。

- 親機としてご使用の場合 → [「クイック設定Webの使いかた」](#)
- Wi-Fiの子機／中継機としてご使用の場合 → [「クイック設定Webの使いかた\(子機／中継機としてご使用のとき\)」](#)

設定内容を確認する

1. 「現在の状態」をクリックします。

※ 「詳細モード」の場合は、「情報」-「現在の状態」をクリックします。



装置情報	
装置名	DH-R01-XXXXXXX
動作モード	ローカルネットワークDHCP有効
接続状態	インターネット利用可能

© NTT DOCOMO, INC. All Rights Reserved.

◆ 補足 ◆

- 「詳細モード」は、クイック設定Webの左側メニュー上部にある[詳細モードに切替]をクリックすることで表示されます。

2. 設定内容が表示されます。

The screenshot displays the '現在の状態' (Current Status) page of the docomo Quick Setup Web. The page is divided into several sections, each with a table of settings. The 'Wi-Fi (SSID) (SSID)' section is highlighted with a red box, indicating the current SSID. Below it, there are sections for 'Wi-Fi (SSID) (SSID)' (repeated), 'LAN 接続情報' (LAN Connection Information), 'WAN 接続情報' (WAN Connection Information), and 'IPv6 接続情報' (IPv6 Connection Information). The left sidebar contains navigation links for '基本設定' (Basic Settings), 'Wi-Fi 設定' (Wi-Fi Settings), '詳細モード' (Detailed Mode), 'アップデート' (Update), and '現在の状態' (Current Status). The top navigation bar shows 'ドコモ光ルーター 01' and '現在の状態 (詳細モード)'. The bottom of the page has a '最新設定情報' (Latest Setting Information) section.

項目	値
SSID	docomo-XXXXXX-XXXXXX
ネットワーク名(SSID)	docomo-XXXXXX-XXXXXX
使用チャネル	2.4GHz (11n)
標準化モード	802.11n (20MHz)
MACアドレス(MAC)	00:00:00:00:00:00
接続モード	1

項目	値
ネットワーク名(SSID)	docomo-XXXXXX-XXXXXX
ネットワーク名(SSID)	docomo-XXXXXX-XXXXXX
使用チャネル	2.4GHz (11n)
標準化モード	802.11n (20MHz)
MACアドレス(MAC)	00:00:00:00:00:00
接続モード	1

項目	値
IPアドレス	192.168.0.1
ネットマスク	255.255.255.0
MACアドレス	00:00:00:00:00:00

項目	値
接続情報	ドコモ光 (ドコモ)
IPアドレス	192.168.0.1
ネットマスク	255.255.255.0
ゲートウェイ	192.168.0.1
プライマリDNS	192.168.0.1
セカンダリDNS	192.168.0.1
MACアドレス	00:00:00:00:00:00

項目	値
IPv6アドレス	
ゲートウェイ	
プライマリDNS	
セカンダリDNS	
接続モード	

クイック設定Webの使いかた

クイック設定Webとは、Microsoft EdgeやInternet ExplorerなどのWWWブラウザで表示できる本製品の設定画面です。本製品に接続されているパソコンやスマートフォン／タブレット端末などからWWWブラウザを使用してクイック設定Webを起動することで、本製品の設定変更や状態確認を行うことができます。

スマートフォン／タブレット端末で使う場合は、「[クイック設定Webの使いかた \(Atermスマートリモコン\)](#)」を参照してください。

▶ 設定を行う前に

- 子機からクイック設定Webを起動する場合はあらかじめ本製品と子機との通信を確立してから設定を行ってください。
- お買い上げ時には、[ネットワーク分離機能](#)が機能し、セカンダリSSIDにWi-Fi接続されている子機からクイック設定Webは表示できません。プライマリSSIDにWi-Fi接続して表示してください。
- ブリッジモードでご利用の場合は、LANポートにパソコンを接続する必要があります。(WANポートではご利用になれません。)
- WWWブラウザでキャッシュを使用しないように設定してください。ご利用のWWWブラウザやその設定によっては、説明されている操作を行った際に、WWWブラウザが以前に保存していた内容を表示する場合があります。
- [WWWブラウザの接続設定](#)を「ダイヤルしない」、「プロキシサーバーを使用しない」に変更します。

▶ 使いかた

● 起動のしかた

- ・ [ルータモードでご利用の場合 \(ACTIVEランプが黄緑点灯または消灯している場合\)](#)
- ・ [ブリッジモードでご利用の場合 \(ACTIVEランプが橙点灯している場合\)](#)

● 終了のしかた

◆ 補足 ◆

- WWWブラウザの[戻る]、[進む]、[更新]ボタンは使用しないでください。本製品への操作が正しく行われないうち場合があります。
- WWWブラウザの設定により、セキュリティに関するダイアログが表示される場合があります。その場合は、表示内容をご確認のうえ、操作を行ってください。
- 回線の状況や設定によっては、設定内容がWWWブラウザに表示されるまでに時間がかかる場合があります。

起動のしかた

■ ルータモードでご利用の場合 (ACTIVEランプが黄緑点灯または消灯している場合)

1. パソコンなどを起動します。

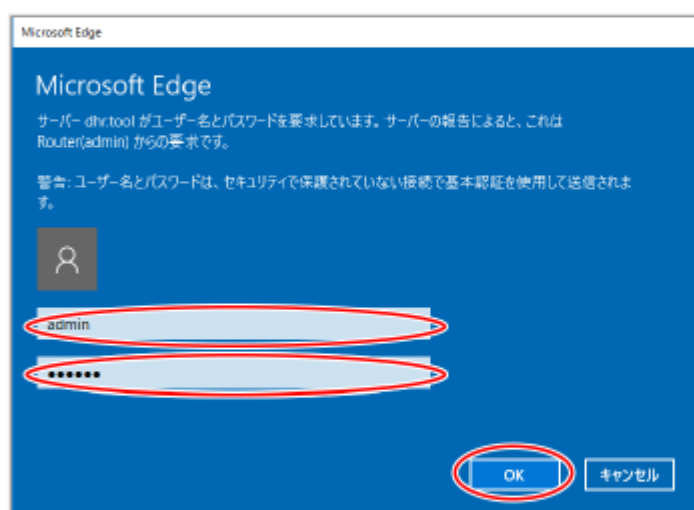
2. WWWブラウザのアドレス欄に下記を入力して起動します。

http://dhr.tool/

◆ 補足 ◆

- 「dhr.tool」を、本製品のIPアドレス(お買い上げ時は192.168.10.1)に替えて起動することもできます。
- 本製品のIPアドレスを変更している場合は、そのアドレスを使用してください。
- Windows 10搭載のパソコンでInternet Explorer を起動する場合は、下記のどちらかの方法で起動してください。
 - [スタート](Windowsのロゴボタン)-[すべてのアプリ]-[Windowsアクセサリ]-[Internet Explorer]をクリック
 - [スタート](Windowsのロゴボタン)-[Windows アクセサリ]-[Internet Explorer]をクリック

3. 「ユーザー名」(上段)に「admin」を、「パスワード」(下段)に管理者パスワードを入力し、[OK]をクリックします。



◆ 補足 ◆

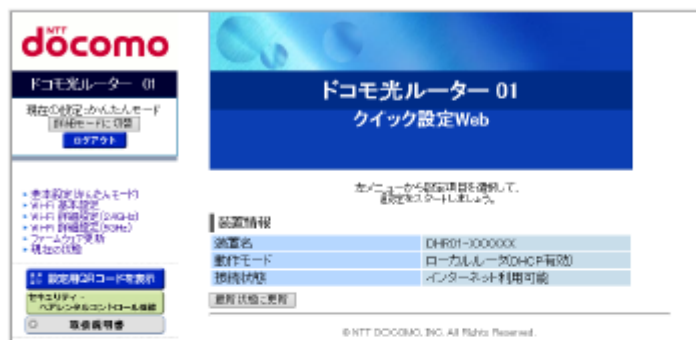
- ユーザー名「admin」は半角小文字で入力してください。
- 本製品に貼付のラベルに記載された数字6桁のパスワード(Web PW)が、お買い上げ時の管理者パスワードです。管理者パスワードを変更した場合は、変更したパスワードを入力してください。
- 管理者パスワードがわからない場合は、本製品を初期化し、本製品に貼付のラベルに記載されているパスワード(Web PW)でログインしてください。
初期化方法は、「[初期化する](#)」を参照してください。

◆ 注意 ◆

- WWWブラウザの設定によってはパスワードがWWWブラウザに保存されます。
パスワードを再入力することなくログインが可能になりますが、セキュリティ上、WWWブラウザにはパスワードを保存しないことをお勧めします。

- 認証画面が表示されずに、「ログイン認証に失敗しました。」の画面が表示された場合は、本製品の電源を入れ直し、手順1からやり直してください。
- 管理者パスワードを10回間違えると、本製品へのアクセスができなくなります。その場合は、本製品の電源を入れ直すと、復旧することができます。復旧後、手順1からやり直してください。

4. クイック設定Webのトップページが開きます。



■ ブリッジモードでご利用の場合 (ACTIVEランプが橙点灯している場合)

1. 本製品の電源をいったん切ります。
2. 本製品のらくらくスタートボタンを押しながら電源を入れ、OPTIONランプが緑点滅したら離します。本製品の強制DHCPサーバが起動します。動作中はOPTIONランプが緑点滅します。

◆ 注意 ◆

- 強制DHCPサーバの動作中は、WAN側通信不可のため、次の機能は実行できません。
 - ・ オンラインバージョンアップ
 - ・ [時刻を合わせる]ボタン
 - ・ [設定用QRコード生成]ボタン
 - ・ [取扱説明書]ボタン

◆ 参考 ◆

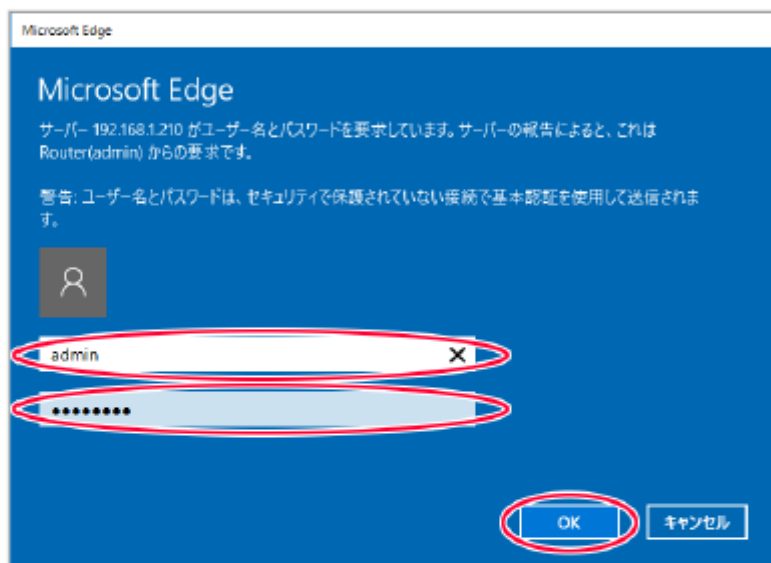
- 通常、ブリッジモードでクイック設定Webを起動するためには、本製品に割り当てられているIPアドレスをWWWブラウザのアドレス欄に入力する必要があります。しかし、強制的にDHCPサーバを起動させることで、本製品に割り当てられているIPアドレスの確認をすることなく、クイック設定Webを開くことができます。(強制DHCPサーバ機能)

3. 本製品に有線接続したパソコンなどを起動します。
4. WWWブラウザのアドレス欄に下記を入力して起動します。
<http://192.168.1.210/>

◆ 補足 ◆

- Windows 10搭載のパソコンでInternet Explorer を起動する場合は、下記のどちらかの方法で起動してください。
 - [スタート](Windowsのロゴボタン)-[すべてのアプリ]-[Windowsアクセサリ]-[Internet Explorer]をクリック
 - [スタート](Windowsのロゴボタン)-[Windows アクセサリ]-[Internet Explorer]をクリック

5. 「ユーザー名」(上段)に「admin」を、「パスワード」(下段)に管理者パスワードを入力し、[OK]をクリックします。



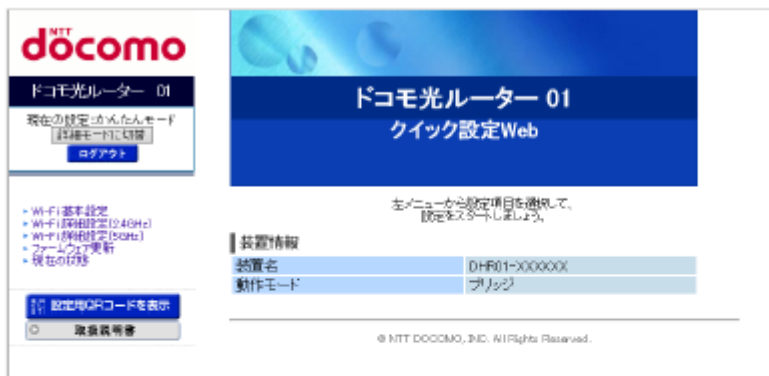
◆ 補足 ◆

- ユーザー名「admin」は半角小文字で入力してください。
- 本製品に貼付のラベルに記載された数字6桁のパスワード(Web PW)が、お買い上げ時の管理者パスワードです。管理者パスワードを変更した場合は、変更したパスワードを入力してください。
- 管理者パスワードがわからない場合は、本製品を初期化し、本製品に貼付のラベルに記載されているパスワード(Web PW)でログインしてください。
初期化方法は、「[初期化する](#)」を参照してください。

◆ 注意 ◆

- WWWブラウザの設定によってはパスワードがWWWブラウザに保存されます。
パスワードを再入力することなくログインが可能になりますが、セキュリティ上、WWWブラウザにはパスワードを保存しないことをお勧めします。
- 認証画面が表示されずに、「ログイン認証に失敗しました。」の画面が表示された場合は、本製品の電源を入れ直し、手順1からやり直してください。
- 管理者パスワードを10回間違えると、本製品へのアクセスができなくなります。
その場合は、本製品の電源を入れ直すと、復旧することができます。復旧後、手順1からやり直してください。

6. クイック設定Webのトップページが開きます。



7. 設定が完了したら、トップページで[詳細モードに切替]をクリックした後、「メンテナンス」-「再起動」で本製品を再起動します。

◆ 参考 ◆

再起動を行うことで、DHCPサーバ機能を停止します。

終了のしかた

1. [ログアウト]をクリックし、[OK]をクリックしてください。



2. WWWブラウザ画面を閉じてください。

◆ 注意 ◆

- 不正アクセスを防止するため、クイック設定Webを終了する際はログアウトを行い、WWWブラウザ画面は必ず閉じてください。