


# 「docomo SC-01D」ソフトウェア更新手順書

## ソフトウェア更新について

インターネット上のダウンロードサイトから本端末の修正用ファイルをダウンロードし、ソフトウェアの更新を行います。本手順書では、本端末で直接ネットワークに接続して更新を行う方法について説明します。

## ソフトウェア更新についての注意事項

- ソフトウェア更新は本端末に保存されているデータを残したまま行うことができますが、お客様の端末の状態によってはデータの保護ができない場合がございますので、あらかじめご了承ください。万が一のトラブルに備え、本端末内のお客様情報やデータは、バックアップを取っていただくことをおすすめします。ただし一部バックアップが取れないデータがありますので、あらかじめご了承ください。
- ソフトウェア更新の前に以下の準備を行ってください。
  - 本端末を充電し、電池残量を十分な状態にする  
※ 電池残量が不十分の場合は、充電が必要であることをお知らせする画面が表示され、ソフトウェア更新は行えません。
  - 本端末で実行中のすべてのプログラムを終了する  
※  をロングタッチ→タスクマネージャーで「全て終了」をタップすると、すべてのアプリケーションを終了できます。
- 本端末のシステムメモリ（本体）に空き容量が不足している場合、更新ファイルのダウンロード中にポップアップ画面が表示され、ダウンロードが中止されます。
- 本端末のAndroid OSバージョンを4.0に更新するには、モバイルネットワーク(Xi/FOMA)の利用による操作は行えません。  
Wi-Fi接続で更新するか、または「Samsung Kies」をインストールしたパソコンに本端末を接続して更新操作を行ってください。  
※Wi-Fi接続は下記の方法で設定できます。
  - 1 ホーム画面で「アプリケーション」→「設定」→「無線とネットワーク」→「Wi-Fi設定」
  - 2 「Wi-Fi」にチェックを付ける
  - 3 接続したいWi-Fiネットワークをタップ→必要に応じてパスワード（セキュリティキー）を入力し、「OK」をタップする  
※Wi-Fi接続の設定方法について詳しくは、本端末の取扱説明書をご参照ください。

※Samsung Kiesのインストールや利用方法などの詳細については、以下のサイトをご参照ください。  
SAMSUNGサイト

<http://www.samsung.com/jp/support/usefulsoftware/KIES/JSP>

- ソフトウェア更新は、Wi-Fi接続状態の良好な場所で行ってください。
- ソフトウェア更新（ダウンロード、更新ファイルのインストール）には時間がかかる場合があります。
- ソフトウェア更新ファイルのインストール中は、データ通信を含めすべての機能を利用できません。
- 海外でソフトウェア更新を行う場合、Wi-Fi接続を利用できる環境であれば可能です。
- ソフトウェア更新中は、下記のような操作は絶対に行わないでください。

- 本端末の電源を切る

※ 上記の操作を行うと、ソフトウェア更新が失敗する場合があります。その場合は本手順書4ページの「ソフトウェア更新が失敗した場合」の操作をお試しください。

万が一お試しいただいても復旧できない場合は、大変お手数ですがドコモ指定の故障取扱窓口までお越しいただきますようお願い申し上げます。

## ソフトウェアを更新する

### Googleアカウントを登録する

ソフトウェア更新を行う前に、Googleアカウントの登録が必要です。  
Googleアカウントを登録していない場合は、以下の方法で登録を行ってください。

- 1 ホーム画面で「アプリケーション」→「設定」→「アカウントと同期」→「アカウントを追加」→「Googleアカウント」
- 2 以降、画面の指示に従って登録する  
※ Google アカウントの登録方法について詳しくは、本端末の取扱説明書をご参照ください。

### Samsungアカウントを登録する

ソフトウェア更新を行うには、Samsungアカウントの登録が必要です。

- 1 ホーム画面で「アプリケーション」→「設定」→「端末情報」→「ソフトウェア更新」
- 2 利用規約を読み、「同意します」にチェックを付ける→「同意する」をタップする
- 3 「新規登録」

※すでに Samsung アカウントを登録している場合は、「サインイン」をタップする→メールアドレスとパスワードを入力して「サインイン」をタップしてください。

## 4 必要な情報を入力する→「新規登録」

- ※メールアドレスはIDとしてのみ使用されます。設定したアドレス宛にメールが送信されることはありません。
- ※パスワードは6～15桁の英数字および記号(!, @, \$, %, ^, &, \*のみ) から自由に設定できます。

Samsung アカウントの登録またはサインインが完了すると、ソフトウェア更新画面が表示されます。

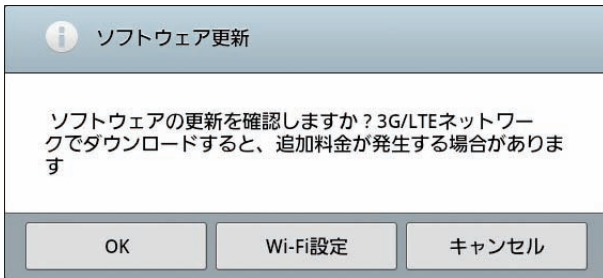
### ■ご注意

- ① Samsungアカウントを登録すると、以降、本端末の初期化を行う際には登録したパスワードが必要となりますのでお忘れにならないようご注意ください。
- ② パスワードを忘れた場合は、Samsung Diveのサイト (<http://www.samsungdive.com>) を利用して再度設定することができます。その際は登録したメールアドレスと生年月日の入力が必要となります。

※詳細はSAMSUNGサイトでご確認ください。

## ソフトウェアを更新する

ソフトウェア更新画面で「自動更新」にチェックが付いている場合、ソフトウェア更新が可能になると更新ファイルの確認画面が自動的に表示されます。



その場合は、下記の手順1から5に従って更新操作を行ってください。

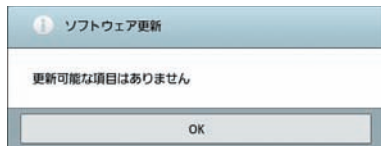
※「Wi-Fi設定」をタップすると、Wi-Fi接続を設定できます。

**Android OSバージョンを4.0に更新するには、Wi-Fi接続で操作を行ってください。**

※「キャンセル」をタップすると、更新ファイルの確認を延期できます。

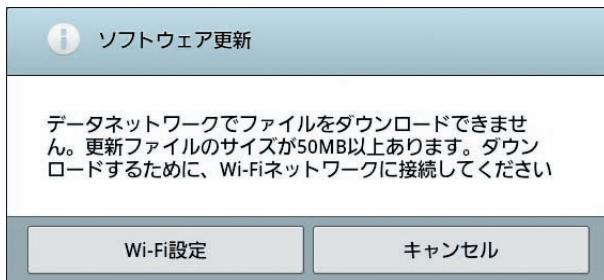
- 7日後に確認画面が再度表示されます。

※更新ファイルの確認を手動で行う場合は、ホーム画面で「アプリケーション」→「設定」→「端末情報」→「ソフトウェア更新」→「更新」をタップします。以下の画面が表示された場合は、お使いのソフトウェアは最新版です。そのままご使用ください。

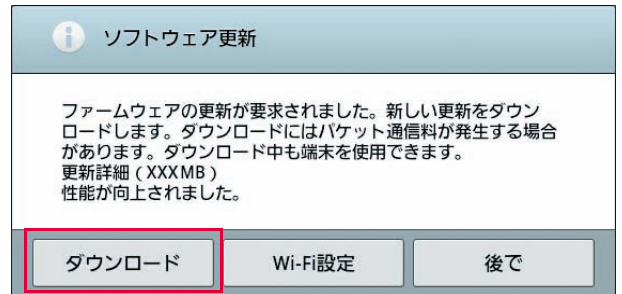


### 1 「OK」

Wi-Fi接続での更新操作を案内する画面が表示された場合は、Wi-Fiの設定を行ってください。



## 2 「ダウンロード」



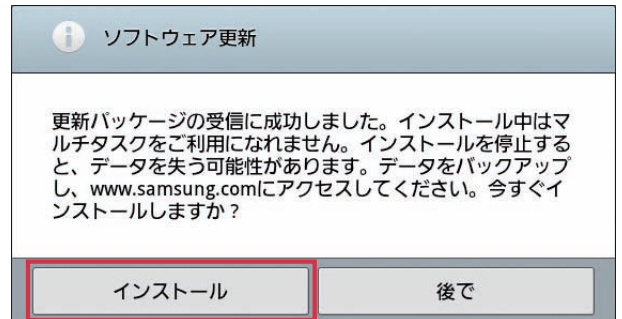
※更新ファイルのダウンロードは無料です。

※お客様の端末の状態によっては、ホーム画面にある「マーケット」のショートカットやウィジェットに関するご注意が表示される場合があります。その場合、「マーケット」のショートカットやウィジェットは、ソフトウェア更新後にいったん削除してから、再度登録してください。

更新ファイルのダウンロードが開始されます。



## 3 ダウンロードが完了したら「インストール」



インストールの実行が開始されます。

※インストールの実行を延期したい場合は「後で」をタップして、延期する時間を設定します。

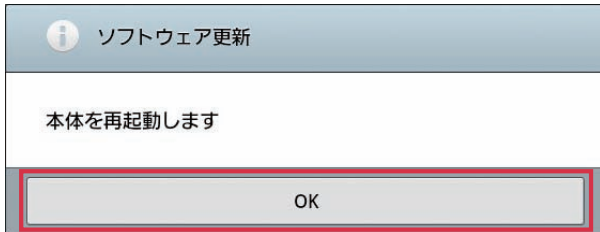
- 延期時間は、なし / 1時間 / 3時間 / 6時間 / 1日 / 7日から設定できます。

設定した時間になるとポップアップ画面が表示され、インストールの実行または再度の延期を選択できます。

また、「なし」を選択した場合は自動でポップアップ画面が表示されなくなります。

- 「なし」を選択、または延期時間を設定している場合でも、ホーム画面で「アプリケーション」→「設定」→「端末情報」→「ソフトウェア更新」→「更新」をタップすると、すぐにインストールを開始できます。

## 4 「OK」



本端末が再起動し、アップグレードが自動的に開始されます。  
アップグレードが完了すると、もう一度本端末が再起動します。

## 5 アップグレード完了をお知らせする画面が表示されたら「OK」

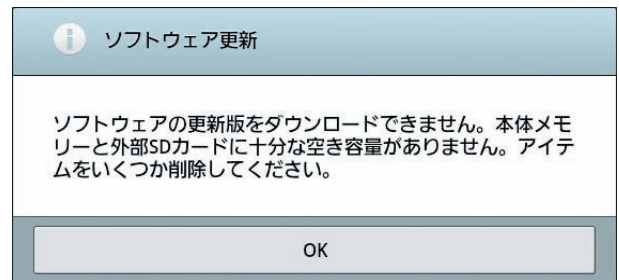


これでソフトウェアの更新は完了です。

## 失敗からの復旧方法について

### 更新ファイルがダウンロードできない場合

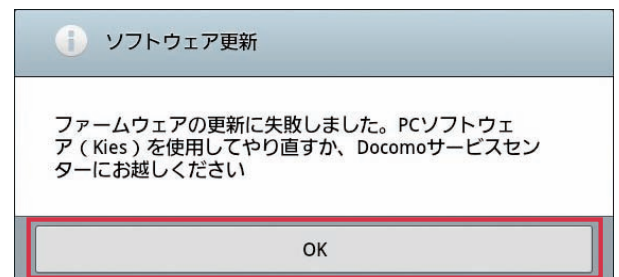
本端末のシステムメモリ（本体）の空き容量が不足していると、更新ファイルのダウンロードが中止され、本端末上に以下の画面が表示されます。



その場合は、システムメモリ（本体）に保存されているデータを削除して空き容量を増やしてから、再度更新操作を行ってください。

### ソフトウェア更新が失敗した場合

ソフトウェア更新が失敗すると、本端末上に以下の画面が表示されます。



その場合は、下記の方法で再度更新操作を行ってください。

- 1 「OK」  
ホーム画面に戻ります。Android OSのバージョンはアップデートを行う前と同じです。
- 2 下記①または②の方法で更新操作を行う
  - ① 本手順書1ページの「ソフトウェア更新についての注意事項」をよくご確認くださいの上で、再度ソフトウェア更新を行う
  - ② 「Samsung Kies」をインストールしたパソコンと本端末を接続し、パソコンからのソフトウェア更新操作を行う  
※ Samsung Kiesのインストールや利用方法などの詳細については、以下のサイトをご参照ください。  
SAMSUNGサイト  
<http://www.samsung.com/jp/support/usefulsoftware/KIES/JSP>

※ 上記の操作をお試しいただいても更新できない場合は、お手数ですがドコモ指定の故障取扱窓口までお越しいただけますようお願い申し上げます。