



サービスガイドブック

第 3.6 版

令和 3 年 2 月 8 日

株式会社 NTT ドコモ

目次

1. サービス概要

- 1.1 概要
- 1.2 提供機能
- 1.3 現在地通知受信機能
- 1.4 接続形態
- 1.5 各種利用・導入形態

2. 提供機能

- 2.1 提供エリア
- 2.2 サービスの提供対象者
- 2.3 対象端末
- 2.4 接続インターフェイス
- 2.5 責任分解点
- 2.6 利用料金
- 2.7 課金条件
- 2.8 最適プラン
- 2.9 料金についての注意事項
- 2.10 サービス競合
- 2.11 制約事項(現在地通知について)

3. 料金請求・収納方法

- 3.1 料金請求方法
- 3.2 請求書発行スケジュール
- 3.3 日割計算について
- 3.4 料金収納方法
- 3.5 延滞利息
- 3.6 請求書再発行

4. ビジネス mopera GPS ロケーションを利用するまでの手続きについて

- 4.1 契約申込について
- 4.2 新規契約申込み インターネット接続編
- 4.3 新規契約申込み 専用線接続編
- 4.4 位置情報専用端末(CTG-001G)のご利用にあたって

5. ビジネス mopera GPS ロケーションを利用する前に行っていただくこと

- 5.1 GPS サービス利用設定

- 5.2 位置提供可否設定
- 5.3 現在通知に関する設定
- 5.4 GPS 対応 FOMA 端末のソフトウェア更新の確認

6. サービス利用開始後のお手続き

- 6.1 契約変更
- 6.2 解約申込
- 6.3 証明書の更新
- 6.4 請求書による支払い方法
- 6.5 口座振替のお申込方法
- 6.6 料金明細サービス

7. GPS サービス名称の一覧掲載について

- 7.1 ASP サービスとしての基準
- 7.2 GPS サービス名称一覧掲載のお申込方法

8. 開発支援キット

- 8.1 シミュレータ
- 8.2 サンプルクライアント

9. Requestor ID について

- 9.1 Requestor ID の概要
- 9.2 Requestor ID ご利用にあたっての注意事項
- 9.3 遵守事項

10. メンテナンス情報について

- 10.1 Web によるご案内
- 10.2 メールによるご連絡

11. お問い合わせ先

- 11.1 サービスに関する問合せ先
- 11.2 故障に関する問合せ先
- 11.3 請求に関する問合せ先

改版履歴

| 項番 | 改訂日 | 改訂箇所 | 改訂内容 |
|----|------------|----------------|---|
| 1 | 2006/03/01 | | サービスガイドブック第 1.0 版作成 |
| 2 | 2006/03/27 | 2.6.4 | 各種手数料の記載内容を専用線約款と統一しました。 |
| 3 | 2006/04/04 | 4.2、4.3 | 申し込み手順の Step7 に注意事項として、ドコモの営業担当者に「契約申込書」の写し(コピー)をもらうことを追記しました。 |
| 4 | 2006/05/24 | 1.1 | 概要の説明文を修正(ご利用規約第 30 条→ご利用規約第 29 条)及び、誤記修正しました。 |
| 5 | 2006/07/03 | 2.10.2、3.5、4.2 | 2.10.2 サービス競合の「マルチナンバー」に、現在地通知機能利用時の注意事項を追記しました。 3.5 延滞利息の説明に、延滞利息については翌月の請求に加算されることを追記しました。 4.2 STEP-4、STEP-5 技術資料と開発支援キットの提供方法が、ドコモビジネスオンラインからのダウンロードとなりましたので変更を反映しました。 |
| 6 | 2006/07/19 | 4.2 | STEP-8 証明書の取得にロックされる条件を追記しました。 |
| 7 | 2006/08/10 | 4.1 | 約款の詳細説明を追記しました。 お申込受領から開通までの日数を修正しました。 |
| 8 | 2006/08/10 | 4.2 | STEP-6 「サービス開始希望日」について、登録にかかる日数を修正しました。 |
| 9 | 2007/02/21 | 4.3 | STEP-7 「専用線の手配」について、IP-VPN の利用が可能になったため追記しました。 |
| 10 | 2007/03/23 | | 「企業サポートセンタ」が「テクニカルサポートセンター」に名称変更したため、修正しました。 |
| 11 | 2008/02/29 | 4.4 | 専用端末(CTG-001G)ご利用の場合、xSPID が必要となった為申請方法フローを追記しました。 |
| 12 | 2009/01/28 | 2.3 | 対象端末機種名を『ドコモホームページをご覧ください』に変更。 |
| 13 | 2009/01/28 | 2.4 | 回線種別に IP-VPN を追加 |
| 14 | 2009/01/28 | Step 欄 | Step 欄に掲載されたドコモロゴを新ドコモロゴに全て変更。 |
| 15 | 2009/01/28 | 4.2 4.3 | 技術資料と開発支援キットのご利用申請 新フローに変更 |
| 16 | 2009/01/28 | 5.4 | SA700 のソフトウェア更新の記載は、削除 |
| 17 | 2009/01/28 | 7.2 | 『公開』で申込されても基準に満たない場合や法人向けサービス等の場合、『非公開』でお願いする場合がございます。 |
| 18 | 2009/02/17 | 2.6.2 | 専用線記載に IP-VPN を追加 |
| 19 | 2009/02/17 | 6.3 | 料金明細サービスに記述されている”インターネットビリングサービス“を”ビジネスプレミアクラブ Web サイト”に変更。 |
| 20 | 2009/02/17 | 6.6 | テクニカルサポートセンタの電番 0120-067-360 から 0120-353-656 へ変更 |
| 21 | 2009/02/18 | 5.1.2 | フロー図の端末(SA800)が古い為、P-01A に変更 |
| 22 | 2009/02/18 | 1.4 | 専用線接続に IP-VPN を追記 |
| 23 | 2009/02/18 | 2.3 | 一部GPS搭載であっても対象外の端末がある旨を追記。 |
| 24 | 2009/04/24 | 2.10 | サービス競合について、位置情報に関連する項目のみに変更 |
| 25 | 2009/04/24 | 4.1 | ドコモネット⇒ドコモのホームページに変更、URL も最新に変更 |
| 26 | 2009/04/24 | 4.2 | ビジネスオンライン⇒ ドコモビジネスオンラインへ変更 |
| 27 | 2009/06/18 | 4.2 step8 | 証明書の取得のご注意の欄にVista非対応の旨追記 |
| 28 | 2009/06/18 | 10.3 | テクニカルサポートセンターの障害問合せ先電話番号の変更 0120-188-360 ⇒ 0120-353-656 |
| 29 | 2009/08/07 | 5.1.1 | サービス利用設定の画面イメージ変更 |
| 30 | 2009/10/09 | 2.5.1 2.5.2 | 参照ページの URL 変更 |
| 31 | 2009/12/01 | 10 11 | 「メンテナンス情報について」を追記 「10.メンテナンス情報について」追記に伴い、章番号の修正 |
| 32 | 2010/01/15 | - | ドコモビジネスオンラインの各ページの URL 変更 |

| | | | |
|----|------------|-------------------|---|
| 33 | 2010/10/01 | | 各料金の税込金額を記載 |
| 34 | | 3.4.1 | 支払可能な金融機関に郵便局を追加 |
| 35 | | | 証明書のダウンロード可能な回数を一回限りと明記 |
| 36 | | | 契約書に必要な印章として、ご契約社の代表者印が必要となる旨を明記 |
| 37 | | | 各契約お申込時内容の変更は、申込書受領から 2 営業日必要の旨を明記 |
| 38 | | 4.2 | 証明書のダウンロードに必要な環境として OS とブラウザの組合せを記載 |
| 39 | | 11 | ご請求に関するお問い合わせ先を記載 |
| 40 | 2012/09/01 | 全体 | 誤字修正 |
| 41 | | 2.6.4 | 各種手数料について証明書再発行時の電子証明書不良を無料へ変更 |
| 42 | | 2.7.2 | 検索失敗時に課金がされない旨を追記 |
| 43 | | 2.10.1 | 利用可能な料金プランに Xi 総合プラン、Xi データプランを追加。 |
| 44 | | 6.2 | 解約時の本人確認について追加 |
| 45 | | 全体 | 誤字修正 |
| 46 | 2014/03/06 | 全体 | 価格表示を税込から税抜に変更 |
| 47 | | 全体 | レイアウトの調整 |
| 48 | | 4.2 | WindowsXP サポート終了に伴う対応 OS 対応ブラウザの変更 |
| 49 | 2014/07/22 | 4.1 | 規約に関する情報の追記 |
| 50 | | 4.2 | Windows7 サポートの対応ブラウザ修正 |
| 51 | 2015/04/01 | 2.10 | movia に関する表記の削除 |
| | | 4 | 開通や変更に必要な日数を変更 |
| | | 4 | 対応 OS、対応ブラウザについて変更 |
| | | 4 | 押印有無について変更 |
| 52 | 2016/06/08 | 6.3.1 | 証明書の有効期間を 1 年→3 年に変更 |
| | | 6.3.1～3 STEP-2 | 「インターネット接続設定に関するお知らせ」を郵送→ドコモのファイル共有システムを使いメールにて送付 |
| | | 11.3 | 請求に関するお問い合わせの受付時間変更 |
| | 2016/06/21 | 4.1 | 新規受付停止について追加 |
| 53 | 2016/11/22 | 4.4.2 | 郵送→送付 |
| 54 | | 6.1 | 契約申込書(変更)→契約申込書 |
| 55 | | 6.3.1 | 「証明書の更新」のお知らせ→「GPS サービス提供者証明書更新のお知らせ」 ファイル共有システムの文言削除 軽微な文言修正 |
| 56 | | 6.3.2 | 軽微な文言修正 |
| 57 | | 6.3.3 | 軽微な文言修正 |
| 58 | 2020/02/08 | 全体 | 価格表示を税抜から税込に変更 |

1. サービス概要

1.1 概要

「ビジネス mopera GPSロケーション」は、本サービスの契約者様にGPS対応FOMA端末の位置情報を提供するプラットフォーム機能提供サービスです。本サービスの契約者様は、本サービスに対応したシステムの構築を行い、ドコモのFOMAネットワークと接続することにより、以下の2つの機能を利用することができます。

- ・ 位置提供機能(第三者検索)
- ・ 現在地通知受信機能

※本サービスより取得できる位置情報、および上記に示す位置提供機能、現在通知受信機能は「ご利用規約 第29条」に示す非保証事項の対象となっています。予め、ご確認くださいませよう、よろしくお願い申し上げます。

1.2 提供機能

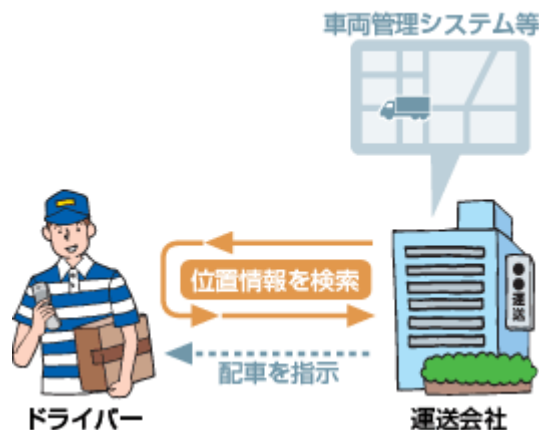
位置提供機能(第三者検索)

サービス契約者様からの要求により、対象のGPS対応FOMA端末の現在地(位置情報 ※)を検索することができます。

※ 緯度経度(WGS84)、水平誤差、測位方式、およそその高度情報を取得します。また、位置情報はGPS対応FOMA端末のGPSを利用して測位します。GPSを利用できない場合(GPS測位失敗時)は、在圏中の基地局情報を基にしたおおまかな位置情報を取得します。

【ご利用例:運送会社がドライバー・車両の運行管理をしたい場合】

GPS対応FOMA端末をドライバーに配備する事により、FOMAネットワークを通じて現在地を把握する事ができ、配送先を効率よく指示する事ができます。



1.3 現在地通知受信機能

GPS 対応 FOMA 端末から通知される現在地(位置情報 ※)をサービス契約様が受信することができます。尚、現在地通知機能は、GPS対応FOMA端末から、事前に設定した通知先(本サービスの契約者)に位置情報を送出する機能であり、FOMA回線契約の付加機能として提供されます。

※ 緯度経度(WGS84)、水平誤差、測位方式、およその高度情報を取得

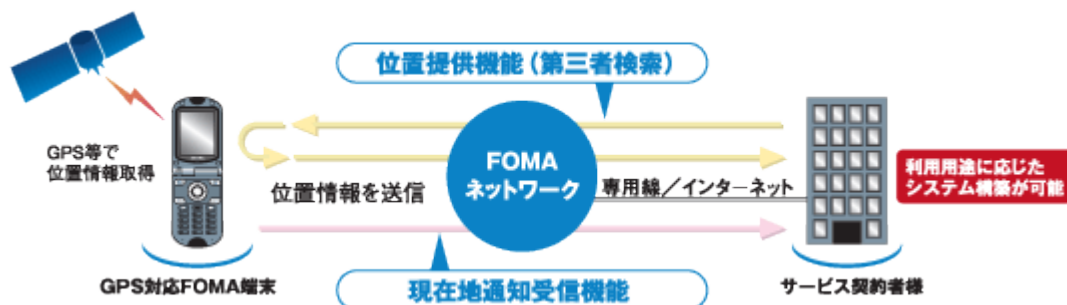
【ご利用例:社員・作業員の活動報告で利用する場合】



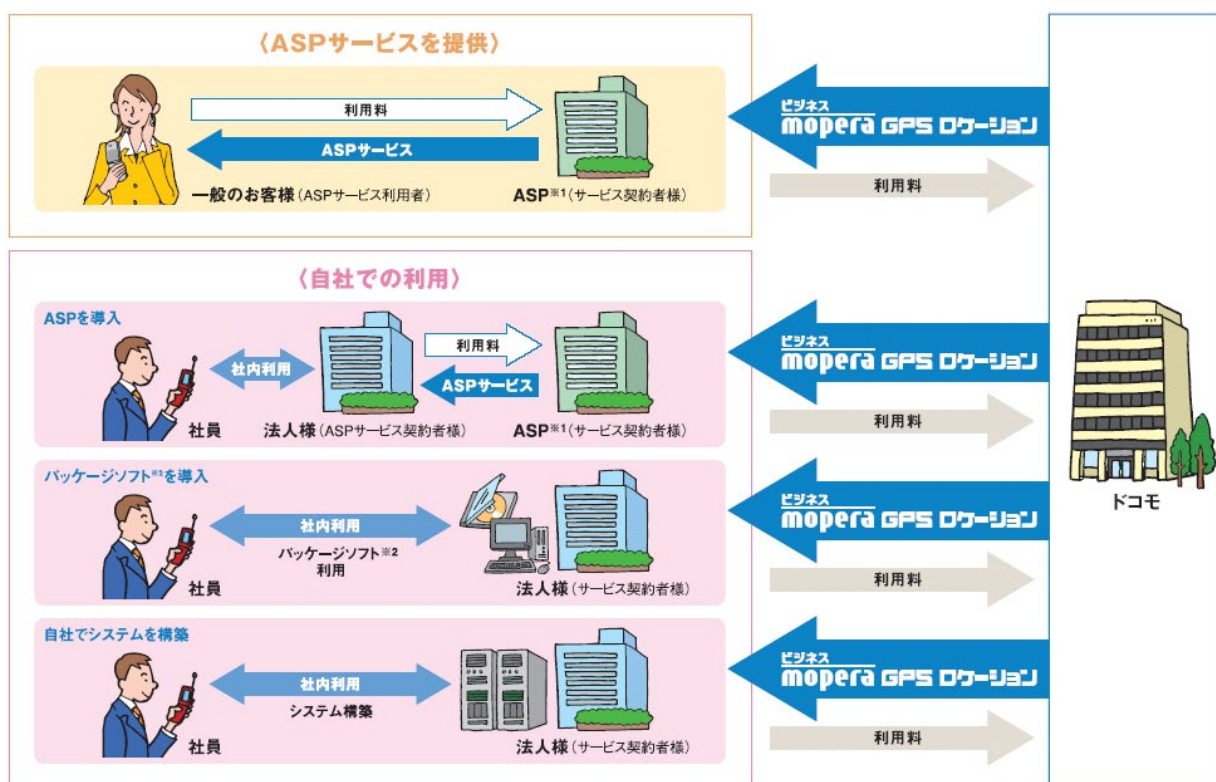
1.4 接続形態

本サービスをご利用頂くためには、専用線/IP-VPN 接続またはインターネット接続により、ドコモが指定するアクセスポイントにお客様側の装置を LeI/F 仕様(※)に従い接続する必要があります。また、ドコモ側の装置とサービス契約者様側の装置をインターネットで接続する際には、セキュリティを確保するため SSL という通信方式を利用し、暗号化と認証を行っております。本通信方式の利用にあたりましては、ドコモより接続用の証明書(証明書による認証により、ドコモ装置への接続が可能となります。また、暗号化された電文を復号化することが可能となります。)を取得していただき、サービス契約者様側の装置にインストールしていただく必要があります。

※ LeI/F 仕様については、技術資料として開示(開示は同意書、利用申請書が必要です)している「Le インターフェイス仕様書」をご参照ください。



1.5 各種利用・導入形態



※1. ASP: アプリケーションサービスプロバイダ。アプリケーションをインターネットを通じてレンタル又はリースする事業者のことです。本サービス契約者様が ASP 事業者となり、サービスを提供することが可能です。

※2. パッケージソフト: 本サービスに対応したパッケージソフトを提供各社様より購入する必要があります。システム構築比べて、比較的容易に導入することが出来ます。

2. 提供条件

2.1 提供エリア

提供エリアは全国になります。

2.2 サービスの提供対象者

| サービス/機能 | 提供対象者 |
|--|--------------------|
| ビジネス mopera GPS ロケーション ・位置提供機能(第三者検索) ・現在地通知受信機能 | 法人の企業様 |
| 現在地通知機能 | GPS 対応 FOMA 端末契約者様 |

2.3 対象端末

| 対象端末 | 機種 |
|----------------------|---|
| GPS 対応 FOMA 端末及び専用端末 | ドコモビジネスオンラインをご覧ください。 http://www.docomo.biz/html/service/gpslocation/config.html |

※本サービスを利用出来る端末は、GPS 対応 FOMA 端末及び専用端末に限ります。GPS 非対応の FOMA 端末は、本サービスの対象外となっております。なお、一部の端末は、GPS 搭載であっても対象外のものがございしますので、ドコモ営業担当者へご確認下さい。

2.4 接続インターフェイス

2.4.1 回線種別

| 回線種別 | 概要 |
|------------|--|
| インターネット | SSL 通信方式(暗号化、認証)を採用 ※申込みにあたっては固定グローバル IP アドレスの取得が必要です。 |
| 専用線/IP-VPN | 64kbps、128kbps に対応 接続箇所は東京 1 箇所 ※プライベート IP アドレスはドコモから払い出します。 |

2.4.2 プロトコル

MLP (Mobile Location Protocol)

2.5 責任分解点

2.5.1 インターネット接続

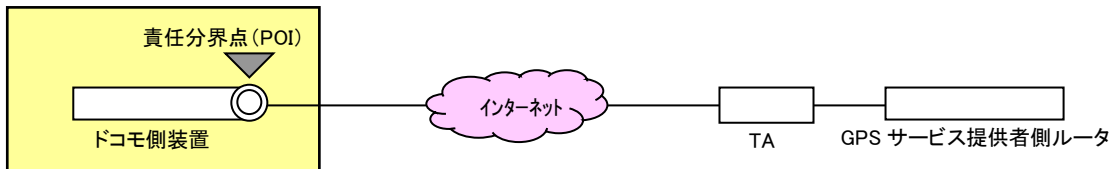
お客様との責任分界点 (POI) はドコモ装置側のインターネット網への接続口とします。責任分界点よりお客様側のシステムで故障が発生した場合には、お客様側にて故障復旧を行っていただきます。

※ドコモ側装置の設備は、設備の移設、工事、メンテナンス、停電等により利用できない場合があります。

設備利用停止の通知は、契約申込時に登録されたメンテナンス情報通知先(メールアドレス)宛て および ドコモビジネスオンラインのビジネス mopera GPS ロケーションのページ (<http://www.docomo.biz/html/service/gpslocation/>)にてご案内いたします。

【注意事項】

ネットワーク等が不安定な場合、メールが送信されてもメール受信できない場合があります、動作保証を含め明示若しくは黙示を問わず一切の保証はありません。



2.5.2 専用線接続

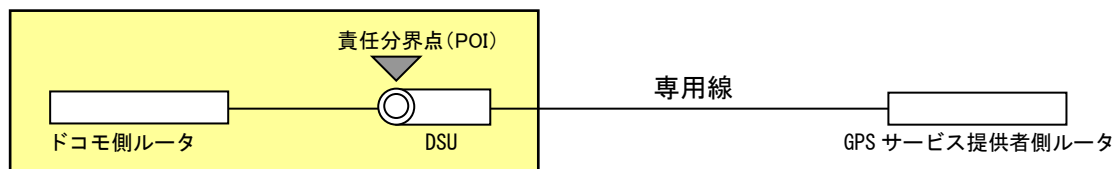
お客様との責任分界点 (POI) はドコモ装置側に設置している DSU のドコモ側の接続口とします。責任分界点よりお客様装置側のシステムに故障が起きた場合には、お客様側にて故障復旧を行っていただきます。

※ドコモ側装置の設備は、設備の移設、工事、メンテナンス、停電等により利用できない場合があります。

設備利用停止の通知は、契約申込時に登録されたメンテナンス情報通知先(メールアドレス)宛て および ドコモビジネスオンラインのビジネス mopera GPS ロケーションのページ (<http://www.docomo.biz/html/service/gpslocation/>)にてご案内いたします。

【注意事項】

ネットワーク等が不安定な場合、メールが送信されてもメール受信できない場合があります、動作保証を含め明示若しくは黙示を問わず一切の保証はありません。



2.6 利用料金

2.6.1 月額使用料、超過分料金

| 月額使用料 | | 超過分料金 |
|-------|----------------------------------|------------|
| プラン A | 6,600 円(税込)/月(無料検索回数 500 回) | 11 円(税込)/回 |
| プラン B | 66,000 円(税込)/月(無料検索回数 10,000 回) | 5 円(税込)/回 |
| プラン C | 165,000 円(税込)/月(無料検索回数 30,000 回) | 3 円(税込)/回 |

2.6.2 接続装置使用料

| | |
|------------|---------------|
| インターネット | 1,100 円(税込)/月 |
| 専用線/IP-VPN | 8,800 円(税込)/月 |

2.6.3 工事料

専用線接続にてお申込みの場合には、以下の工事料が必要となります。

新規契約時の「回線接続工事料」、回線速度変更時の「回線速度変更工事料」があります。

| 料金項目 | 料 金 | 摘 要 |
|--------------------------|--------------|----------------|
| 回線接続工事料 | 13,200 円(税込) | 新規契約時、回線事業者変更時 |
| 回線速度変更工事料 | 8,800 円(税込) | 回線速度変更時 |
| サービス設定変更工事料 (その他設定変更) | 8,800 円(税込) | その他 |

2.6.4 各種手数料

新規契約申し込み時の「契約事務手数料」、契約名義変更時の「名義変更手数料」、契約プランの変更、

設定内容の変更、証明書再発行等を行う際の「その他手数料」があります。

| 料金項目 | 料 金 | 摘 要 |
|---------|-------------|---|
| 契約事務手数料 | 2,200 円(税込) | 新規契約時 |
| 名義変更手数料 | 2,200 円(税込) | 契約名義変更時 |
| その他の手数料 | 2,200 円(税込) | 料金プランの変更、システム詳細条件の変更、GPS サービス名称の変更、GPS サービス利用設定の変更、証明書再発行(グローバル IP アドレス変更時、passcode 亡失時、電子証明書の危殆化時・紛失時・破損時)、その他の事項 |
| — | 無料 | 申出解約、改称、承継、契約者住所変更、契約者連絡先変更、メンテナンス情報通知先変更、請求書送付先変更、有効期限切れによる証明書の更新、passcode・secretcode・usercode のロック解除、証明書再発行(電子証明書不良[取得した証明書を加工せず適用した際に利用不可だった場合]) |

2.6.5 現在地通知料

| 料金項目 | 料金 |
|--------|-----------|
| 現在地通知料 | 3 円(税込)/回 |

2.7 課金条件

2.7.1 月額使用料、接続装置使用料の課金開始日

本サービスの月額使用料、接続装置使用料はお客様が契約申込書にて指定した、サービス開始日より課金を開始します。

ただし、回線手配、回線接続工事等の遅延により契約申込書に記載のサービス開始希望日よりサービス開始日が遅れる可能性がございますので、予めご了承ください。

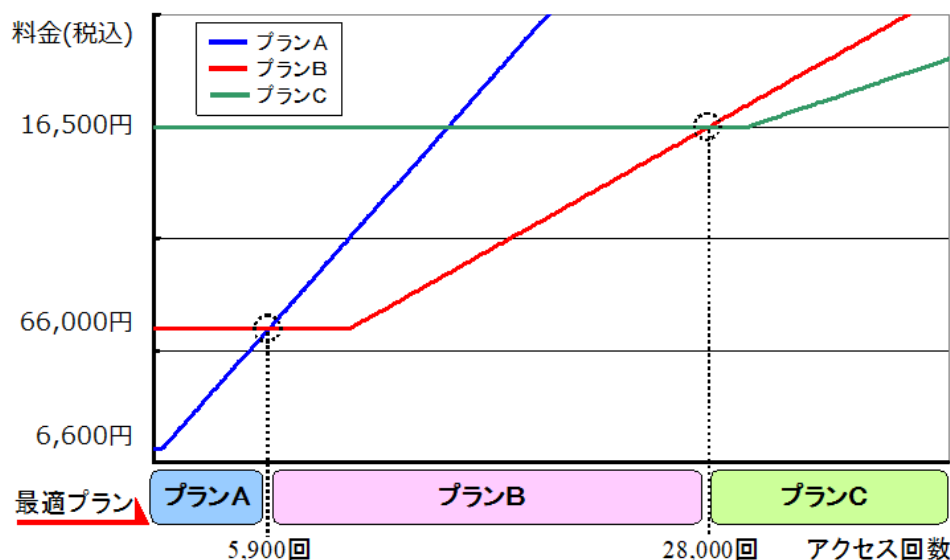
また、一度お客様からお申込みを頂きましたサービス開始日は変更できませんので、予めご了承ください。

2.7.2 超過分料金、現在地通知料の課金条件

位置提供における超過分料金(無料検索回数分含む)、及び現在地通知料の課金が発生するタイミングは、お客様との責任分界点(POI)から先への到達にかかわらず、「FOMA 網よりサービス提供者装置へ、測位結果を送信完了した時点」となります。(検索が失敗していた場合には課金されません)

課金に関するシーケンスについては「FOMA 位置情報サービス アプリケーション開発ガイドライン」にてご確認願います。

2.8 最適料金プラン



2.9 料金についての注意事項

- ・月途中での申込・料金プラン変更・解約の場合は、月額使用料、接続装置使用料の日割計算を行います。
- ・解約時の契約事務手数料、工事料は発生しません。
- ・別途消費税が必要です。「工事料」は個別に、「月額使用料、超過分料金、接続装置使用料、各種手数料」は合算額に消費税がかかります。
- ・上記の料金以外に、回線事業者と契約する専用線、プロバイダと契約するインターネット接続及び固定 IP アドレス使用に係る工事料、回線使用料等が必要です。

2.10 サービス競合

GPS サービスにてご利用いただく GPS 対応 FOMA 端末での利用条件で位置情報に関連する部分のみを以下に記載します。

2.10.1 料金プラン(○:利用可能 ×:利用不可)

| 契約種別 | 料金プラン | 可否 | 備考 |
|------|-----------------------------|----|-----------------|
| Xi | Xi 総合プラン | ○ | |
| | Xi データプラン (定額データプラン含む) | ○ | |
| FOMA | FOMA 総合プラン | ○ | |
| | FOMA データプラン (定額データプラン含む) | ○ | |
| | 位置情報専用プラン | ○ | |
| | ユビキタスプラン | ○ | WORLDWING 契約が必要 |
| | 位置情報対応ユビキタスプラン | ○ | |

2.10.2 NWオプション(○:利用可能 ×:利用不可)

| 契約種別 | 可否 | 備考 |
|---------|----|---|
| NW サービス | | |
| マルチナンバー | ○ | 位置提供機能により検索可能となるのは基本契約番号のみとなります。 現在地通知機能においては基本契約番号、付加番号ともに利用できます。 ただし、サービス契約者に通知される番号は付加番号活性時でも基本契約番号となり、課金も基本契約番号となります。 |
| 2 in 1 | ○ | 位置提供機能により検索可能となるのはモードにかかわらず A ナンバーのみとなります。B ナンバーでの位置情報の提供を要求された場合は、位置提供は一切行われず、相手には検索失敗が通知されます。 現在地通知機能においてはモードにかかわらず A ナンバーで位置情報を通知し、課金も A ナンバーとなります。 |

2.10.3 その他サービス(○:利用可能 ×:利用不可)

| 契約種別 その他のサービス | 可否 | 備考 |
|------------------|----|--|
| WORLD WING | ○ | 海外での測位はできません |
| 一定額到達通知サービス | ○ | 本サービスには対応しておりません。現在地通知料が設定した一定額に達しても通知は行われません。 |

2.11 制約事項(現在地通知機能について)

- ・一定額到達通知サービスには対応しておりません。
- ・現在地通知料には各種割引は適用されません。
- ・現在地通知料は、タイプリミット機能の上限額の判定対象となります。また、発信停止中の場合、現在地通知機能をご利用いただけません。

3. 料金請求・収納方法

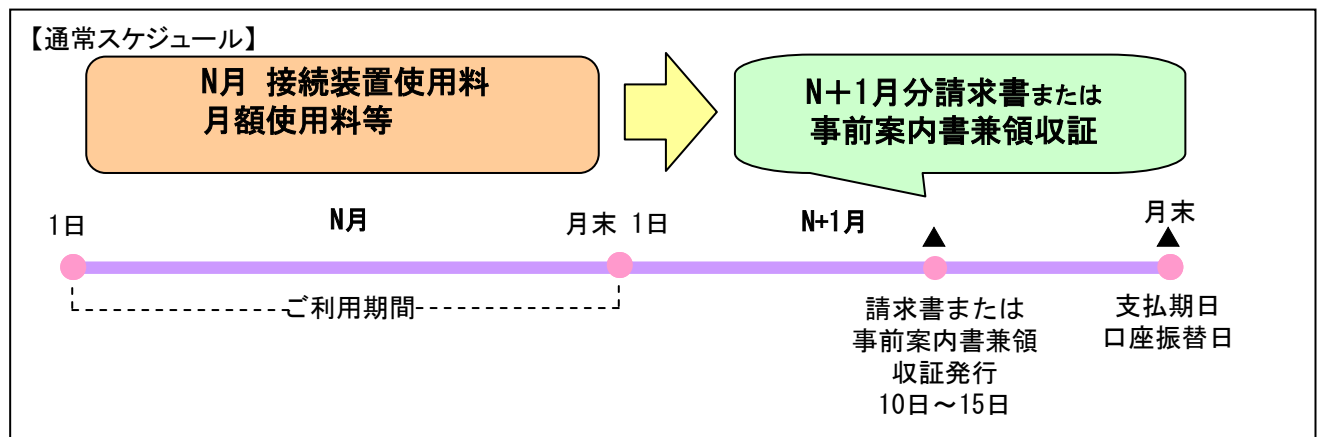
3.1 料金請求方法

- ・請求書でのお支払が可能です。
- ・口座振替でのお支払が可能です。

3.2 請求書発行スケジュール

- ・当月中(1日～月末)に利用された月額使用料、接続装置使用料を定期請求分として翌月15日頃に請求書(口座振替を選択したお客様には事前案内書兼領収書)が送付されます。
- ・当月中(1日～月末)に発生した各種手数料、工事料等は、定期請求分と合算して翌月15日頃に請求されます。
- ・携帯自動車電話等の請求書と発行スケジュールを合わせて発行されます。
- ・支払期日及び引き落とし日は毎月月末(月末が土・日・祝日の場合は翌営業日)です。

【料金請求スケジュール】



3.3 日割計算について

3.3.1 請求額の日割計算

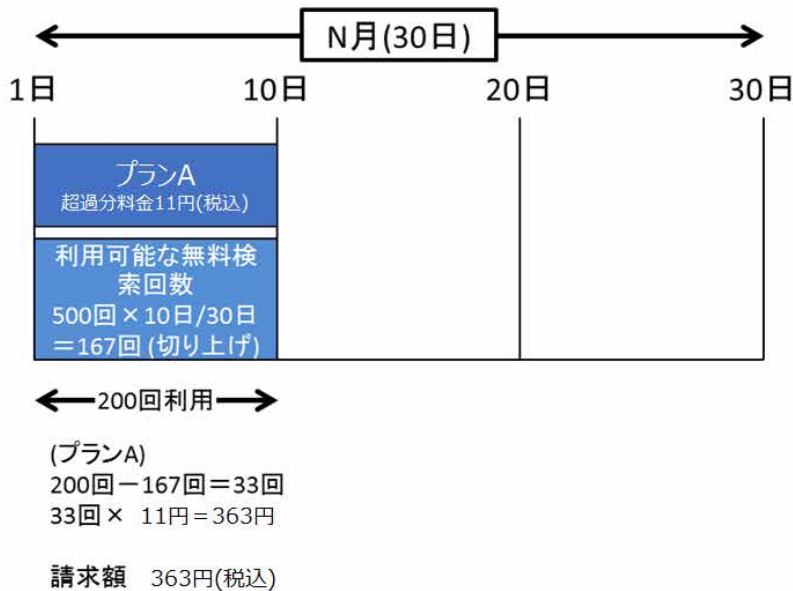
新規契約、プラン変更、解約を行なった月の月額使用料については、日割計算して請求されます。

3.3.2 無料検索回数の日割計算

料金プランの変更時の無料検索回数の計算は以下のように行ないます。

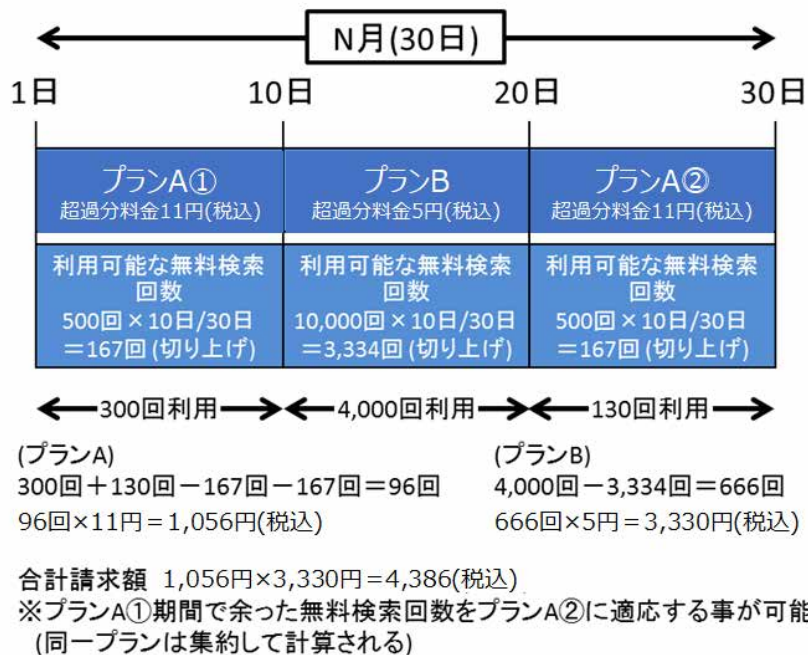
【計算例 1】

N 月 10 日に解約した場合は、次のように計算される。



【計算例 2】

プラン A を契約されていたお客様が N 月 10 日にプラン B にプラン変更を行ない、更に N 月 20 日にプラン A にプラン変更した場合は、次のように計算される。



3.4 料金収納方法

3.4.1 請求書による支払の場合

本請求書により支払いができる収納機関は、金融機関・郵便局・コンビニです。ドコモショップ、支店窓口では収納できません。

3.4.2 口座振替による支払の場合

3.4.2.1 申込み時の必要書類

- ・口座振替申込書
- ・返信用封筒

3.4.2.2 契約時確認事項

口座振替は、振替をする預金口座の届出内容と口座振替申込書の内容が一致しないと振替できないため、以下の事項の漏れ等の不備がないかを確認します。

- ・契約者名
- ・契約者住所
- ・預金者名 ※預金者名が法人の場合は、法人名と肩書・代表者名、フリガナについても確認する。
- ・金融機関・支店名
- ・預金種目
- ・口座番号
- ・届出印鑑
- ・電話番号

3.4.2.3 申し込みに関わる手数料

無料

3.4.2.4 口座振替開始日

- ・ドコモと金融機関の事務処理所要日数により異なりますが、約 1～2 か月事務処理完了までに要します。
- ・事務処理完了までの間は請求書にてお支払いいただきます。

※事務処理完了前のため金融機関にて口座振替不能となった場合、請求書は翌月の 15 日頃お客様に届きます。支払期日までのお支払をお願い致します。

3.4.2.5 お客様控え

口座振替申込書に添付の控えをお客様で保管いただきます。

3.5 延滞利息

支払期日(ご利用月の翌月末)を経過してもなお支払いがない場合には延滞利息が請求されます。ただし、支払期限後 15 日以内に支払われた場合は請求されません。延滞利息は自動計算・請求されます。

＜延滞利息計算方法＞

$$\text{延滞利息請求額} = \frac{\text{請求額} \times 0.145 \times \text{対象日数}}{365 \text{ 日 (閏年は 366 日)}}$$

※1 円未満の端数は切捨て

延滞利息については、翌月の請求に加算されますので、当月分は請求書のご請求額をお支払い願います。

3.6 請求書再発行

請求書の紛失等で再発行を行いたい場合は、ドコモ営業担当者または東京料金サービスセンターまでご連絡ください。

4. ビジネス mopera GPS ロケーションを利用するまでの手続きについて

4.1 契約申込について

【注意】本サービスは 2015/9/30 をもって新規受付を終了しております。

ビジネス mopera GPS ロケーションの契約約款(※1)、ご利用規約(※2)、サービスガイドブック等の内容をご確認の上、契約申込書に必要事項を記入いただきドコモ営業担当者へご提出ください。必要書類はドコモ営業担当者よりお渡しいたします。

※1 ドコモのホームページの契約約款をご確認ください。ビジネス mopera GPS ロケーションは、専用回線等接続サービス契約約款に含まれます。

<http://www.nttdocomo.co.jp/corporate/disclosure/agreement/>

※2 ドコモビジネスオンラインのご利用規約をご確認ください。

<http://www.docomo.biz/html/service/gpslocation/>

- ・お申込受領から開通まで、お客様側の回線手配や、開通工事等が必要となるため、インターネット接続の場合、約 10 営業日、専用線接続の場合、約 30 営業日が必要となります。
- ・サービス提供後も、約款・利用規約で規定されている条項が遵守されていないことが判明した場合にはサービス提供をお断りする場合もございます。

4.2 新規契約の申込み インターネット接続編

STEP-1 お申込み



ドコモ営業担当者にサービスのお申込みの旨をお伝えください。

ドコモ営業担当者がいない場合はドコモのホームページ「ビジネスオンライン」よりお問い合わせください。

ドコモビジネスオンライン: <http://www.docomo.biz/html/service/gpslocation/>

△ご注意

ドコモショップではお申込み頂けません。

STEP-2 申込書類等をお届け



ドコモ営業担当者よりお申込みに必要な以下の書類をお届け致します。

- ・申込書類一式
- ・サービスガイドブック(本資料)
- ・ご利用規約
- ・CPS(認証局の運用規定)

STEP-3 利用形態のご検討



お客様が本サービスを利用する際の導入形態をご検討ください。

- ・自社システムの開発 STEP-4 へお進みください。
- ・パッケージソフトのご利用 STEP-5 へお進みください。

本サービスに対応しているパッケージソフトに関しては、ビジネスオンラインをご参照ください。

ドコモビジネスオンライン: <http://www.docomo.biz/html/service/gpslocation/software.html>

STEP-4 「技術資料」と「開発支援キット」のご利用申請



自社構築を行わない場合は STEP-5 へお進みください。

お客様がシステムの自社構築をご検討されている場合、技術資料の提供に必要な以下の書類をドコモ営業担当者へご提出願います。

- ・ 技術資料利用申請書
- ・ 同意書(仕様書用と開発支援キット用の二つの同意書があります)

提供する技術資料は、Le I/F 仕様書、Le I/F 別冊(位置情報専用端[CTG-001G]編)、アプリケーション開発ガイドライン、開発支援キットです。

「開発支援キット」はお客様が構築したシステムの動作検証に利用するツールです。詳細は、項番 8 「開発支援キットの提供」をご参照ください。

また、自社システムの開発は、ドコモでも受け賜わることが可能です。ご希望の際には、ドコモ営業担当者までご連絡ください。

△ご注意

「同意書」は袋とじ、契印、ご契約社の代表者印による押印が必要となりますのでご注意ください。

「開発支援キット」におけるサポート等は一切、ございませんので、予めご了承ください。

△ご注意

本サービスを利用したシステム(アプリケーション)開発においては、端末所持者のプライバシーに関わるため、「個人情報保護法」の対応を行ってください。

STEP-5 「グローバルIPアドレス」のご準備



サービスを申込むにあたり、事前に「グローバル IP アドレス」をご用意ください。契約申込時には、「グローバル IP アドレス」が確定していることが必要です。

「グローバル IP アドレス」は申込書類の受領後に変更できませんので、予めご了承ください。

ただし、開通後の変更は可能です。(別途手数料 2,200 円(税込)が必要です)

△ご注意

サービス契約申込書に「グローバル IP アドレス」をご記入頂きます。

サブネットマスク値もお忘れなくご記入ください。(28~32)

STEP-6 「契約申込書」一式のご提出



サービスをお申込み頂くには「契約申込書」、「利用内容の確認書」の提出が必要となります。

「契約申込書」には主に以下の内容を記載していただきます。

- ・ご契約社名、住所、連絡先、請求書送付先
- ・サービス開始希望日
- ・料金プラン
- ・ご利用回線(インターネット／専用線)
- ・GPS サービス ID 及び GPS サービス名称
- ・passcode(パスコード)
- ・グローバル IP アドレス
- ・サービス利用設定における GPS サービス名称の一覧掲載(公開/非公開)

「利用内容の確認書」には主に以下の内容を記載いただきます。

- ・サービスの利用目的
- ・お客様のシステム(自社構築、パッケージ利用等)
- ・サービスの利用者
- ・サービスの利用規模

△ご注意

ご提出いただいた「契約申込書」は返却いたしませんので、ドコモ営業担当者より写し(コピー)を受け取ってください。

△ご注意

「本人確認書類のご提示」について

サービスのご契約にあたり、本人確認のために下記の書類をドコモ営業担当者へご提示ください。

- (1) 登記簿謄本(抄本)または印鑑証明書 … 発効日より3か月以内のもの
- (2) 契約申込担当者様の社員証
- (3) 契約申込担当者様の本人確認書類(以下のいずれか)
 - ・運転免許証
 - ・日本国パスポート
 - ・住民基本台帳カード(顔写真、生年月日、住所が記載されているもの)
 - ・身体障害者手帳または療育手帳または精神障害者保健福祉手帳
 - ・健康保険証と、住民票又は公共料金領収書または公共料金請求書
 - ・外国人登録証明書と、パスポートまたは公共料金領収書または公共料金請求書または米軍 ID

△ご注意

「サービス開始希望日」について

「サービス開始日」はお客様の申込書受理後に正式に確定させていただきます。「サービス開始希望日」は、おおよその目安としてお書きください。お申込日よりインターネット接続は 10 営業日、専用線接続は 30 営業日以降の日付をご記入下さい。

△ご注意**「GPS サービス ID」とは**

「GPS サービス ID」は、GPS 対応 FOMA 端末所持者が、検索者が誰であることを識別するものであり、検索時には GPS 対応 FOMA 端末に「GPS サービス ID」が表示されます。また、GPS 対応 FOMA 端末所持者が行う位置提供機能における GPS サービス利用設定（検索に関する許可、毎回確認、拒否を設定）においても、「GPS サービス ID」は検索者を識別するものとして表示されます。「GPS サービス ID」は、「ドコモでの払い出し(5桁の乱数)」または「お客様電話番号(10～11桁)」よりご選択いただけます。「お客様電話番号」を選択された場合には、お客様でご契約頂いている電話番号での登録が可能です。その際には、記載された電話番号の確認書類として該当電話番号の請求書をドコモ営業担当者までご提示願います。尚、お申込みを頂いた「GPS サービス ID」の変更はできませんので予めご了承ください。※変更の場合は、解約、新規となります。

△ご注意**「GPS サービス名称」について**

「GPS サービス名称」は、GPS 対応 FOMA 端末所持者が、検索者が誰であることを識別するものであり、検索時には GPS 対応 FOMA 端末に「GPS サービス名称」が表示されます。また、GPS 対応 FOMA 端末所持者が行う位置提供機能における GPS サービス利用設定（検索に関する許可、毎回確認、拒否を設定）においても、「GPS サービス名称」は検索者を識別するものとして表示されます。

「GPS サービス名称」の設定条件は以下の通りです。

- ・全角（漢字、英数字、ひらがな、カタカナ、記号）18 文字以内
- ・記号は「。（句点）」、「、（読点）」、「`（濁点）」、「°（半濁点）」、「々（繰返し（漢字））」、「ゝ（繰返し（ひらがな））」、「ゝ（繰返し（カタカナ））」、「」（スペース）」、「ー（ハイフン）」、「_（アンダーライン）」が利用可能

△ご注意**「GPS サービス利用設定」について**

GPS サービス利用設定における GPS サービス名称一覧（カナ順、ID 順）に自社のサービス名称等を掲載する場合には、ご利用規約第 7 条（サービス利用設定）に示す各条項を保証して頂く必要があります。また、GPS サービス名称の一覧掲載には、「ASP サービス」のみの掲載とさせて頂いておりますので、予めご了承ください。（社内利用でお申込のお客様は一覧掲載をご利用になりません。）

尚、「GPS サービス利用設定」における詳細に関しては「5.1 GPS サービス利用設定」、ASP サービスとしての基準に関しては、「7 GPS サービス名称の一覧掲載」をご参照ください。

△ご注意

「passcode」について

証明書を取得するためのコードです。ドコモではデータ保管しておりませんので必ずお忘れのないようにご注意願います。このコードを紛失した場合、証明書の再発行はできなくなりますので扱いには十分ご注意ください。

STEP-7

**「インターネット接続設定に関するお知らせ」
のご送付**



お客様の申込書をドコモが受領しますと、以下の書類をお届け致します。

- ・インターネット接続設定に関するお知らせ

△ご注意

「インターネット接続設定に関するお知らせ」は申込書類の受領後に数日でお届けします。

STEP-8

証明書の取得



ドコモ網との接続に用いる、インターネット接続用の証明書を専用のサイトよりダウンロードしてください。証明書のダウンロード方法については、「GPS サービス提供者証明書ユーザマニュアル」をご参照願います。

証明書発行サーバは「インターネット接続設定に関するお知らせ」に記載されています。

△ご注意

証明書の取得には以下の3つのコードが必要となります。

- ・passcode・・・契約申込書にてご記載頂いたもの(数字6桁)
- ・usercode・・・「インターネット接続設定に関するお知らせ」に記載
- ・secretcode・・・「インターネット接続設定に関するお知らせ」に記載

△ご注意

「ロック」について

3つのコードは一定期間を過ぎるとロックがかかり、証明書の取得ができなくなります。また、コードの入力を3回間違えるとロックがかかり、証明書の取得ができなくなります。ロック解除が必要な場合は、ドコモ営業担当者にご連絡ください。

△ご注意

本認証局から電子証明書を取得するためにご利用して頂けるブラウザは、以下のものに限定しております。

| オペレーティングシステム (OS) | ブラウザ |
|---------------------------------|-----------------------------|
| Windows Vista SP2 (32bit/64bit) | Internet Explorer7 |
| | Internet Explorer8 (32bit) |
| | Internet Explorer9 |
| Windows 7 SP1 (32bit/64bit) | Internet Explorer8 (32bit) |
| | Internet Explorer9 (32bit) |
| | Internet Explorer10 (32bit) |
| | Internet Explorer11 |
| Windows 8.1 | Internet Explorer11 |

△ご注意

本認証局から電子証明書を取得可能な回数は、一回限りとなります。
ダウンロード作業をキャンセルしたり、画面を閉じたりすると認証局側では取得済みとなり再ダウンロードが出来なくなる場合があります。この場合、証明書の再発行申請（手数料 2,200 円（税込））が必要になりますのでドコモ営業担当者にご連絡下さい。

STEP-9 「登録完了通知書」のご送付



お客様の申込内容の登録が完了次第、「登録完了通知書」および「GPS サービスパスワード変更 サイトマニュアル」をお届け致します。

「登録完了通知書」には、主に以下の内容を記載いたします。

- ・GPS サービス名称
- ・GPS サービス ID
- ・GPS サービスパスワード(ドコモ網との認証用に必要です)

△ご注意

「登録完了通知書」は、サービス開始日の数日前を目安に送付いたします。

STEP-10 接続確認の実施(ご推奨)



お客様側で接続の準備が整いましたら、ドコモの「登録完了通知書」に記載の「パスワード変更 サイト」にお客様が構築されたシステム上より、正常にアクセスできるかご確認ください。(サービス 利用開始日前でもご利用になれます) 正常に処理が実行されましたら、接続確認は完了です。正 常に接続が行えない場合には、ドコモ営業担当者までご連絡ください。

△ご注意

パスワードの変更は任意です。パスワード変更サイトへのアクセス(ログイン)のみで、接続状態 は確認できます。

STEP-11 サービス利用開始



STEP-7 にて決定したサービス利用開始日をもってサービスの利用を開始します。

※課金が開始されます。

△ご注意

サービスの利用開始にあたっては、以下の対応が必要となります。詳しくは、「5. ビジネス mopera GPS ロケーションを利用する前に行っていただくこと」をご参照ください。

- (1) GPS サービス利用設定
- (2) 位置提供可否設定
- (3) 現在地通知に関する設定
- (4) GPS 対応 FOMA 端末のソフトウェア更新の確認

4.3 新規契約の申込み 専用線接続編

STEP-1 お申込み



ドコモ営業担当者にサービスのお申込みの旨をお伝えください。

ドコモ営業担当者がいない場合はドコモのホームページ「ドコモビジネスオンライン」よりお問い合わせください。

ドコモビジネスオンライン: <http://www.docomo.biz/html/service/gpslocation/>

△ご注意

ドコモショップではお申込み頂けません。

STEP-2 申込書類等をお届け



ドコモ営業担当者よりお申込みに必要な以下の書類をお届け致します。

- ・申込書類一式
- ・サービスガイドブック(本資料)
- ・ご利用規約

STEP-3 利用形態のご検討



お客様が本サービスを利用する際の導入形態をご検討ください。

- ・自社システムの開発 STEP-4 へお進みください。
- ・パッケージソフトのご利用 STEP-6 へお進みください。

本サービスに対応しているパッケージソフトに関しては、ドコモビジネスオンラインをご参照ください。

ドコモビジネスオンライン: <http://www.docomo.biz/html/service/gpslocation/software.html>

STEP-4 「技術資料」と「開発支援キット」のご利用申請



自社構築を行わない場合は STEP-5 へお進みください。

お客様がシステムの自社構築をご検討されている場合、技術資料の提供に必要な以下の書類をドコモ営業担当者へご提出願います。

- ・ 技術資料利用申請書
- ・ 同意書(仕様書用と開発支援キット用の二つの同意書があります)

提供する技術資料は、Le I/F 仕様書、Le I/F 別冊(位置情報専用端[CTG-001G]編)、アプリケーション開発ガイドライン、開発支援キットです。

・開発支援キット

「開発支援キット」はお客様が構築したシステムの動作検証に利用するツールです。詳細は、本サービスガイドブック「8. 開発支援キットの提供」をご参照ください。

また、自社システムの開発は、ドコモでも受け賜わることが可能です。ご希望の際には、ドコモ営業担当者までご連絡ください。

△で注意

「同意書」は袋とじ、契印、ご契約社の代表者印による押印が必要となりますのでご注意ください。

「開発支援キット」におけるサポート等は一切、ございませんので、予めご了承ください。

△で注意

本サービスを利用したシステム(アプリケーション)開発においては、端末所持者のプライバシーに関わるため、「個人情報保護法」の対応を行ってください。

STEP-5 「契約申込書」一式のご提出



サービスをお申込み頂くには「契約申込書」、「利用内容の確認書」の提出が必要となります。

「契約申込書」には主に以下の内容を記載いただきます。

- ・ご契約社名、住所、連絡先、請求書送付先
- ・サービス開始希望日
- ・料金プラン
- ・ご利用回線（インターネット／専用線）
- ・GPS サービス ID 及び GPS サービス名称
- ・サービス利用設定における GPS サービス名称の一覧掲載（公開／非公開）
- ・専用線回線速度（64kbps、128kbps）

「利用内容の確認書」には主に以下の内容を記載いただきます。

- ・サービスの利用目的
- ・お客様のシステム（自社構築、パッケージ利用等）
- ・サービスの利用者
- ・サービスの利用規模

△ご注意

ご提出いただいた「契約申込書」は返却いたしませんので、ドコモ営業担当者より写し（コピー）を受け取ってください。

△ご注意

「本人確認書類のご提示」について

サービスのご契約にあたり、本人確認のために下記の書類をドコモ営業担当者へご提示ください。

- (1) 登記簿謄本（抄本）または印鑑証明書 ……発効日より3か月以内のもの
- (2) 契約申込担当者様の社員証
- (3) 契約申込担当者様の本人確認書類（以下のいずれか）
 - ・運転免許証
 - ・日本国パスポート
 - ・住民基本台帳カード（顔写真、生年月日、住所が記載されているもの）
 - ・身体障害者手帳または療育手帳または精神障害者保健福祉手帳
 - ・健康保険証と、住民票又は公共料金領収書または公共料金請求書
 - ・外国人登録証明書と、パスポートまたは公共料金領収書または公共料金請求書または米軍 ID

△ご注意

「サービス開始希望日」について

「サービス開始日」はお客様の専用線工事日確定後に正式に確定させていただきます。「サービス開始希望日」は、おおよその目安としてお書きください。お申込日より 20 営業日以降を推奨いたします。

△ご注意

「GPS サービス ID」とは

「GPS サービス ID」は、GPS 対応 FOMA 端末所持者が、検索者が誰であることを識別するものであり、検索時には GPS 対応 FOMA 端末に「GPS サービス ID」が表示されます。また、GPS 対応 FOMA 端末所持者が行う位置提供機能における GPS サービス利用設定（検索に関する許可、毎回確認、拒否を設定）においても、「GPS サービス ID」は検索者を識別するものとして表示されます。

「GPS サービス ID」は、「ドコモでの払い出し(5桁の乱数)」または「お客様電話番号(10～11桁)」よりご選択いただけます。「お客様電話番号」を選択された場合には、お客様でご契約頂いている電話番号での登録が可能です。その際には、記載された電話番号の確認書類として該当電話番号の請求書をドコモ営業担当者までご提示願います。尚、お申込みを頂いた「GPS サービス ID」の変更はできませんので予めご了承ください。※変更を希望する場合は、解約のうえ、新規契約が必要となります。

△ご注意

「GPS サービス名称」について

「GPS サービス名称」は、GPS 対応 FOMA 端末所持者が、検索者が誰であることを識別するものであり、検索時には GPS 対応 FOMA 端末に「GPS サービス名称」が表示されます。また、GPS 対応 FOMA 端末所持者が行う位置提供機能における GPS サービス利用設定（検索に関する許可、毎回確認、拒否を設定）においても、「GPS サービス名称」は検索者を識別するものとして表示されます。

「GPS サービス名称」の設定条件は以下の通りです。

- ・全角(漢字、英数字、ひらがな、カタカナ、記号)18文字以内
- ・記号は「。(句点)」、「、(読点)」、「`'(濁点)」、「°(半濁点)」、「々(繰返し(漢字))」、「ヽ(繰返し(ひらがな))」、「ゝ(繰返し(カタカナ))」、「(スペース)」、「ー(ハイフン)」、「_(アンダーライン)」が利用可能

△ご注意

「GPS サービス利用設定」について

GPS サービス利用設定における GPS サービス名称一覧(カナ順、ID 順)に自社のサービス名称等を掲載する場合には、ご利用規約第 7 条(サービス利用設定)に示す各条項を保証して頂く必要があります。また、GPS サービス名称の一覧掲載には、「ASP サービス」のみの掲載とさせて頂いておりますので、予めご了承ください。(社内利用でお申込のお客様は一覧掲載をご利用になりません。)

尚、「GPS サービス利用設定」における詳細に関しては「5.1 GPS サービス利用設定」、ASP サービスとしての基準に関しては、「7 GPS サービス名称の一覧掲載」をご参照ください。

STEP-6 「専用線接続に関するお知らせ」のご送付



お客様の申込書をドコモが受領しますと、「専用線接続に関するお知らせ」をお届け致します。
「専用線接続に関するお知らせ」には以下の内容が記載されています。

- ・GPS サービス名称
- ・GPS サービス ID
- ・専用線の接続先(ドコモ側の拠点)
- ・IP アドレス(ドコモ装置側、お客様側)
- ・TCP ポート番号(ドコモ装置側、お客様側)

△ご注意

「専用線接続設定に関するお知らせ」は申込書類の受領後に数日でお届けします。

STEP-7 専用線の手配



「専用線接続設定に関するお知らせ」の記載事項をもとに、専用線の手配をお客様で行ってください。専用線は、64kbps または 128 kbps をご利用になれます。

◎動作確認済みの専用線サービス

NTT 東日本・NTT 西日本 デジタルアクセス(64kbps、128kbps)

* 詳細は、NTT 東日本・NTT 西日本へお問い合わせ下さい

また、長距離接続の場合は、IP-VPN の導入をご検討ください。専用線接続に比べてコストが削減できます。

◎動作確認済みの IP-VPN サービス

NTT コミュニケーションズ Arcstar IP-VPN

*詳細は、NTT コミュニケーションズへお問い合わせ下さい。

△ご注意

専用線接続に必要な DSU は、両拠点(ドコモ側、お客様側)とも、お客様側でご準備(レンタル、お買上げ)をお願い致します。

STEP-8 専用線工事の内容



専用線工事の内容が確定しましたら、ドコモ営業担当者までご連絡ください。

連絡事項としては、以下の通りです。

- ・ドコモ側の専用線工事日、時間
- ・専用線工事会社、担当者、連絡先

また、専用線工事確定後にお客様のサービス利用開始日を最終的に確定させていただきます。

専用線工事日によっては、お客様の開通希望日が変更となる場合がありますので、予めご了承ください。

工事日が確定しましたら、ドコモ営業担当者より工事日を連絡いたします。

△ご注意

専用線工事の時間帯は午前 10 時～午後 5 時 平時のみの間をお願いいたします。

また、専用線工事は他のお客様と工事日程が重なった場合、変更させて頂く場合がございますので、予めご了承ください。

STEP-9 お客様側ルータの設定



専用線工事日の前までに、お客様側のルータの設定を行ってください。

ルータに設定する IP アドレスは、「専用線接続に関するお知らせ」をご参照ください。

STEP-10 「登録完了通知書」のご送付



お客様の申込内容の登録が完了次第、「登録完了通知書」および「GPS サービスパスワード変更サイトマニュアル」をお届け致します。

「登録完了通知書」には、主に以下の内容を記載いたします。

- ・GPS サービス名称
- ・GPS サービス ID
- ・GPS サービスパスワード(ドコモ網との認証用が必要です)

△ご注意

「登録完了通知書」は、「専用線工事日」の数日前を目安に送付いたします。

STEP-11 専用線工事



お客様側およびドコモ側両拠点の専用線工事を行います。

STEP-12 専用線工事、ルータ設定完了のご連絡



お客様側の専用線工事およびルータの設定が完了しましたら、その旨をドコモ営業担当者までご連絡ください。ドコモ側よりお客様側のルータに対して、疎通確認(Ping 試験)を実施させていただきます。

STEP-13 ルータ対向試験の実施



ドコモ側のルータの設定が完了しますと、お客様にご連絡しますので、ドコモ側のルータに対して疎通確認(Ping 試験)を行ってください。

△ご注意

Ping 試験は、「専用線接続に関するお知らせ」に記載してあります、ドコモ側のルータ(WAN 側)に対して実施願います。

STEP-14 サービス利用開始



Step-9 にて決定したサービス利用開始日をもってサービスの利用を開始します。

※課金が開始されます。

△ご注意

サービスの利用開始にあたっては、以下の対応が必要となります。詳しくは、「5. ビジネス mopera GPS ロケーションを利用する前に行っていただくこと」をご参照ください。

- (1) GPS サービス利用設定
- (2) 位置提供可否設定
- (3) 現在地通知に関する設定
- (4) GPS 対応 FOMA 端末のソフトウェア更新の確認

位置情報専用端末のご利用にあたって

位置情報専用端末は、法人向け位置情報サービス「ビジネス mopera GPS ロケーション」に接続し、位置提供要求（第三者検索）の受信および応答を行います。ご利用開始にあたっては、位置情報専用プラン（495 円（税込）／月）のお申込み時に xSPID および検索用パスワードのご準備が必要となります。

事前にご準備くださいますようお願い申し上げます。

ここでは、xSPID の取得方法についてご説明致します。

xSPID は法人向け位置情報サービス「ビジネス mopera GPS ロケーション」のご契約後に払い出されるユニークな ID（数字 7 桁）です。xSPID は GPS サービス ID（5 桁、10～11 桁）とは異なりますのでご注意ください。

また、xSPID の取得方法は次の通りです。（利用形態により選択ください）

4.4.1 「ビジネス mopera GPS ロケーション」を新規にご契約するお客様

「ビジネス mopera GPS ロケーション」の新規契約申込書と一緒に xSPID 申請書 をドコモ営業担当者までご提出ください。登録完了通知書に xSPID 登録完了通知書 を同封し、郵送いたします。

※xSPID 申請書に GPS サービス ID の記入は不要です。

STEP-1 お申込み



「ビジネス mopera GPS ロケーション」の新規ご契約時に、ドコモ営業担当者に位置情報専用端末をご利用になりたい旨をお伝えください。

△ご注意

ドコモショップではお申込み頂けません。

STEP-2 申請書類のお届け



ドコモ営業担当者より契約書と一緒に以下の書類をお届け致します。

- ・位置情報専用端末回線申込用 xSPID 申請書

STEP-3 申請書類のご提出



「位置情報専用端末回線申込用 xSPID 申請書」の必要事項にご記入頂き、契約書と一緒にドコモ営業担当者までお渡しください。

STEP-4 お客様控えお届け



登録完了通知書に xSPID 登録完了通知書 を同封し、郵送いたします。

4.4.2 既に「ビジネス mopera GPS ロケーション」をご契約中のお客様

xSPID 申請書をドコモ営業担当者までご提出ください。登録が完了次第、xSPID 登録完了通知書を送付いたします。

※xSPID 申請書には、必ずご利用中の GPS サービス ID をご記入ください。

※登録は 1 週間程度で完了いたします。

STEP-1 お申込み



ドコモ営業担当者に位置情報専用端末をご利用になりたい旨をお伝えください。

△ご注意

ドコモショップではお申込み頂けません。

STEP-2 申請書類等をお届け



ドコモ営業担当者よりお申込みに必要な以下の書類をお届け致します。

- ・位置情報専用端末回線申込用 xSPID 申請書

STEP-3 申請書類の提出



「位置情報専用端末回線申込用 xSPID 申請書」に必要事項をご記入頂き、ドコモ営業担当者までお渡しください。

申請書は「GPS サービス ID」のご記入を忘れずをお願い致します。

STEP-4 お客様控えお届け



xSPID 登録完了通知書を送付いたします。

位置情報専用プランは通知書受領後、すぐにお申込み頂けます。

5. ビジネス mopera GPS ロケーションを利用する前に行なっていただくこと

5.1 GPS サービス利用設定

GPS サービス利用設定では、GPS 対応 FOMA 端末所持者が位置提供機能（現在地通知は除く）に関するサービスの利用設定等を行うことができます。設定内容は以下の通りです。

※本設定は、端末の GPS メニューよりアクセスすることが出来ます。また、設定に必要なパケット通信料は無料でご利用になれます。

※GPS サービス利用設定には、ネットワーク暗証番号が必要です。

5.1.1 提供機能

(1) 検索用パスワードの設定

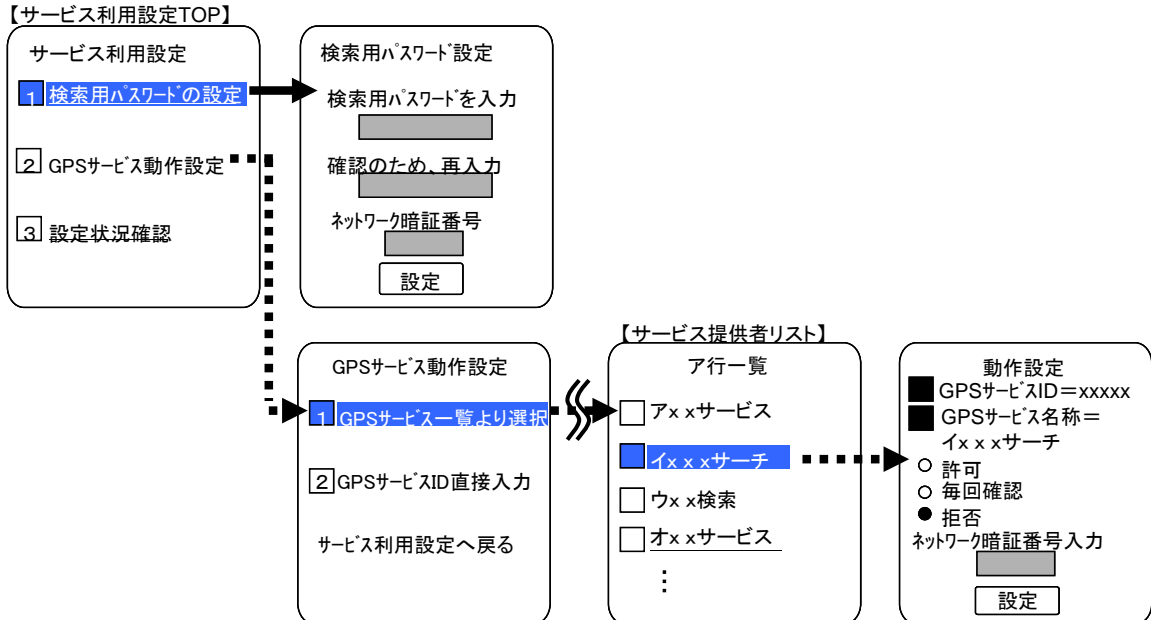
位置提供機能を行う際の認証用のパスワードを設定します。GPS 対応 FOMA 端末所持者が事前に設定を行い、お客様（本サービスの契約者様）に提示することで、位置提供機能がご利用になれます。また、検索用パスワードを亡失した場合については、ドコモ側では確認することが出来ませんので、その際は再度、検索用のパスワードの設定を行ってください。（上書きとなります）

(2) 位置提供要求受信時の端末の応答方法の設定

GPS 対応 FOMA 端末が、位置提供要求を受けた際の端末の応答方法を許可／毎回確認／拒否より選択します。

※応答方法の初期値は拒否となっています。

(3)(2)で設定した内容を確認する機能



※GPS サービス名称一覧掲載は、ASP サービスのみの掲載に制限させて頂いております。社内利用でご利用のお客様は GPS サービス ID の直接入力よりご利用ください。尚、ASP サービスとしては掲載基準に関しては、「7.1 ASP サービスとしての基準」をご参照ください。

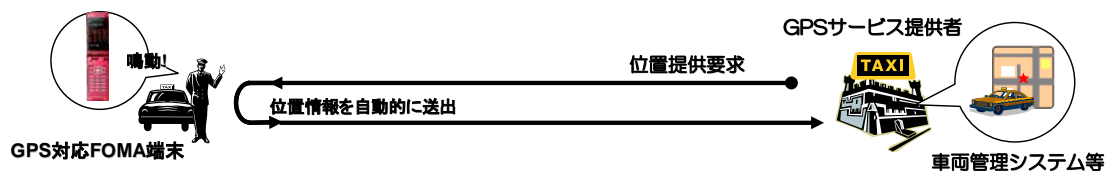
※詳しい画面遷移に関しては、ドコモの法人向けサイト、ビジネスオンラインでご確認ください。

サイト URL : <http://www.docomo.biz/html/service/gpslocation/config.html>

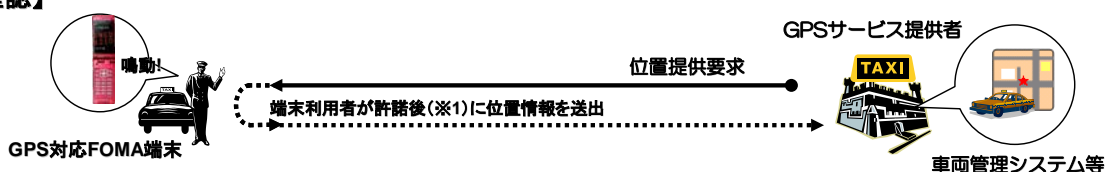
5.1.2 位置提供要求受信時の端末の応答方法

GPS 対応 FOMA 端末所持者は、許可／毎回確認／拒否より位置提供要求受信時の応答方法を選択することが出来ます。

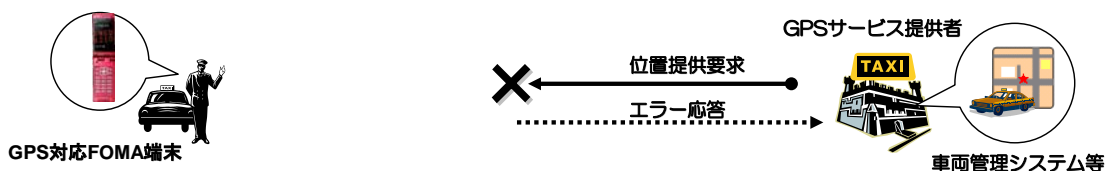
【許可】



【毎回確認】



【拒否】



※1. 端末上に位置情報送出に関する確認画面が表示され「、はい」／「いいえ」で位置情報送出を決定する。

5.2 位置提供可否設定

GPS 対応 FOMA 端末所持者が位置提供機能を利用する場合には、GPS 対応 FOMA 端末において位置提供機能の設定を ON(端末購入時は OFF に設定されています)に変更する必要があります。変更方法の詳細については、端末の取り扱い説明書をご参照ください。

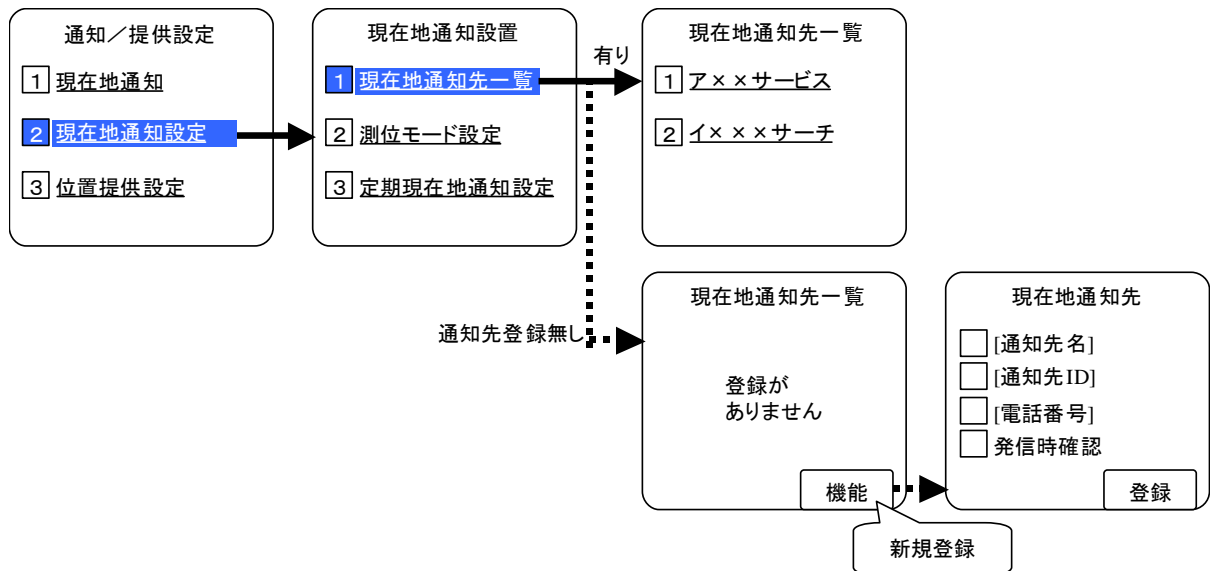
位置提供可否設定を行うと、端末上に位置提供に関するアイコンが常時表示されます。

また、端末設定が OFF の状態ですと、位置提供機能はご利用になれません。

5.3 現在地通知に関する設定

GPS 対応 FOMA 端末所持者が現在地通知機能を利用する場合、通知先の設定を行う必要があります。

通知先の設定には、「GPS サービス ID」が必要です。尚、詳しい設定方法に関しては、端末の取り扱い説明書をご参照ください。



5.4 GPS 対応 FOMA 端末のソフトウェア更新の確認

お客様が利用している GPS 対応 FOMA 端末によっては、本サービス利用におけるソフトウェア更新が必要な場合がございます。GPS 対応 FOMA 端末のソフトウェア更新機能(ご利用方法については、端末の取り扱い説明書をご参照ください。)にて、更新の必要性を予めご確認の上、サービスをご利用ください。詳しくは、ドコモ営業担当者またはドコモのホームページ (<http://www.nttdocomo.co.jp/info/notice/index.html>) をご参照ください。

また、ASP サービスをご提供のお客様においては、お手数をおかけいたしますがエンドユーザ様へのソフトウェアの更新についても周知をお願いいたします。

6. サービス利用開始後のお手続き

6.1 契約変更

既設変更としては、料金プランの変更、名義変更、改称、承継、契約者住所変更、請求書送付先、グローバル IP アドレス（インターネット接続の場合に限る）、専用線回線速度の変更が可能です。

ビジネス mopera GPS ロケーションの契約約款（※）、ご利用規約、サービスガイドブック等の内容をご確認の上、契約申込書に必要事項を記入いただきドコモ営業担当者へご提出ください。必要書類はドコモ営業担当者よりお渡しいたします。

※ドコモのホームページの契約約款をご確認ください。ビジネス mopera GPS ロケーションは、専用回線等接続サービス契約約款に含まれます。

<http://www.nttdocomo.co.jp/corporate/disclosure/agreement/>

※お申込受領から適用まで、2 営業日が必要となります。

ただし、グローバル IP アドレスの変更には、ドコモ側装置の設定変更が必要となりますので、変更にはお申込の受付から 20 営業日以上がかかる場合がございます。

STEP-1 変更のお申込み



ドコモ営業担当者に契約内容の変更の旨をお伝えください。

△ご注意

ドコモショップではお申込み頂けません。

STEP-2 書類のお届け



ドコモ営業担当者より契約変更に必要な書類をお届け致します。

STEP-3 「契約申込書」のご提出



契約申込書に変更内容をご記入の上、ドコモ営業担当者まで提出してください。

△ご注意

変更内容の適用日として、「サービス開始希望日」を記載してください。

△ご注意

新規契約のお申込同様、ご契約社の代表者印による押印が必要となります。

△ご注意

ご提出いただいた「契約申込書」は返却いたしませんので、ドコモ営業担当者より写し（コピー）を

受け取ってください。

△ **ご注意**

「契約申込書」の提出時に、変更希望日から2営業日未満の場合は、受付いたしかねます。

STEP-4 「登録完了通知書」の送付

NTT
docomo

契約内容の変更登録が完了しましたら、変更後の契約内容を記載した、「登録完了通知書」をお届け致します。

△ **ご注意**

登録完了日より課金が発生いたします。

6.2 解約申請

ビジネス mopera GPS ロケーションの契約約款(※)、ご利用規約、サービスガイドブック等の内容をご確認の上、契約申込書に必要事項を記入いただきドコモ営業担当者へご提出ください。必要書類はドコモ営業担当者よりお渡しいたします。

※ドコモのホームページの契約約款をご確認ください。ビジネス mopera GPS ロケーションは、専用回線等接続サービス契約約款に含まれます。

<http://www.nttdocomo.co.jp/corporate/disclosure/agreement/>

※お申込受領から適用まで、2 営業日が必要となります。

STEP-1 解約のお申込み



ドコモ営業担当者にサービスの解約の旨をお伝えください。

△ご注意

ドコモショップではお申込み頂けません。

STEP-2 書類のお届け



ドコモ営業担当者より解約に必要な書類をお届け致します。

STEP-3 「解約申込書」のご提出



「解約申込書」に必要事項をご記入の上、ドコモ営業担当者まで提出してください。

△ご注意

解約希望日を記載してください。

△ご注意

新規契約のお申込同様、ご契約社の代表者印による押印が必要となります。

△ご注意

ご提出いただいた「契約申込書」は返却いたしませんので、ドコモ営業担当者より写し(コピー)を受け取ってください。

△ご注意

「解約申込書」の提出時に、解約希望日から2 営業日未満の場合は、受付いたしかねます。

△ご注意

専用線接続でご利用の場合には、専用線の解約手続きを進めてください。

△ご注意

「本人確認書類のご提示」について

サービスのご契約にあたり、本人確認のために下記の書類をドコモ営業担当者へご提示ください。

(1) 登記簿謄本(抄本)または印鑑証明書 … 発効日より3か月以内のもの

(2) 契約申込担当者様の社員証

(3) 契約申込担当者様の本人確認書類(以下のいずれか)

- ・運転免許証
- ・日本国パスポート
- ・住民基本台帳カード(顔写真、生年月日、住所が記載されているもの)
- ・身体障害者手帳または療育手帳または精神障害者保健福祉手帳
- ・健康保険証と、住民票又は公共料金領収書または公共料金請求書
- ・外国人登録証明書と、パスポートまたは公共料金領収書または公共料金請求書または米軍 ID

STEP-4 登録完了通知書の送付



ドコモで解約の手続きが完了すると「登録完了通知書」をお届け致します。

6.3 証明書の更新

6.3.1 定期更新(有効期間切れ)

証明書の有効期間は3年です。有効期間の切れる1か月前までにドコモより更新に関するご連絡として、更新用の「usercode」、「secretcode」を送付させていただきます。証明書の取得には契約申込書にご記入いただいた「passcode」、およびお送りしました「usercode」、「secretcode」が必要となります。

初回入手時(契約申込時)と同様の手順にて、新しい証明書を取得してください。

証明書の有効期限までに、新しい証明書をインストールされていない場合、ドコモ装置との接続ができず、サービスをご利用いただくことができなくなりますのでご注意願います。

また、上記の「passcode」を亡失した場合には証明書の再発行が必要となります。(再発行手数料2,200円(税込)が必要となります。)

STEP-1 証明書の更新についてメールでお知らせ



ドコモより証明書の有効期限の30日前を目途に、お申込み時にご記入頂いたご担当者様に、「GPS サービス提供者証明書更新のお知らせ」というメールをお送りいたします。。

STEP-2 「インターネット接続設定に関するお知らせ」の送付



ドコモの営業担当より「インターネット接続設定に関するお知らせ」という資料をお送りいたします。

詳細につきましては事前にメールにて登録されているご連絡先にお送りいたします。

「インターネット接続設定に関するお知らせ」の主な内容は、以下の通りです。

- ・証明書発行サーバの URL
- ・証明書の更新用の usercode

・証明書の更新用の secretcode

STEP-3 証明書のダウンロード



証明書をダウンロードするには3つのコードが必要です。

- ・「インターネット接続設定に関するお知らせ」に記載の更新用の usercode
 - ・「インターネット接続設定に関するお知らせ」に記載の更新用の secretcode
 - ・サービスのご契約時に「契約申込書」にお客様がご記入された passcode
- passcode はドコモでは保管・管理しておりません。

上記3つのコードをご準備して頂きまして、「インターネット接続設定に関するお知らせ」に記載の証明書発行サーバのURLにアクセスして頂き証明書をダウンロードしてください。ダウンロードした証明書はご利用のシステムにインストールして、サービスをお使いください。

△ご注意

証明書の有効期限を過ぎますとドコモ装置との接続はできなくなりますので十分ご注意ください。

△ご注意

本認証局から電子証明書を取得可能な回数は、一回限りとなります。
ダウンロード作業をキャンセルしたり、画面を閉じたりすると認証局側では取得済みなり再ダウンロードが出来なくなる場合があります。この場合、証明書の再発行申請(手数料 2,200 円(税込))が必要になりますのでドコモ営業担当者にご連絡下さい。

△ご注意

上記の3つのコードは旧証明書の有効期限経過後、一定期間を経過するとロックがかかりダウンロードが出来なくなります。

ロックの解除が必要になりましたらドコモ営業担当者にご連絡ください。ロック解除のための「GPS 提供者証明書 passcode ロック解除申請書」をお送りいたします。「GPS 提供者証明書 passcode ロック解除申請書」に必要事項をご記入の上、ドコモ営業担当者にお渡しください。ロック解除の費用は無料です。

6.3.2 グローバル IP アドレス変更等による証明書の更新

証明書の再発行が必要となりましたら、ドコモ営業担当者より「証明書再発行申込書」を受領し、お申込手続きを行ってください。ドコモ営業担当者が「証明書再発行申込書」を受領後に、証明書再発行用の「usercode」、「secretcode」を送付いたしますので、再発行の申請時にご記入いただいた、「passcode」とあわせて初回入手時（契約申込時）と同様の手順にて、新しい証明書を取得してください。

以下の場合には証明書の再発行が必要となります。

- (1) グローバル IP アドレスを変更した場合
- (2) passcode を亡失した場合
- (3) 取得した証明書を亡失した場合

※(3)の場合には、証明書の亡失に気づいてから、遅滞なく再発行申請を行ってください。

STEP-1 「証明書の再発行」のお申込み



証明書の再発行が必要になりましたらドコモ営業担当者にご連絡ください。証明書の再発行のための「証明書再発行申込書」をお送りいたします。「証明書再発行申込書」に必要事項をご記入の上、ドコモ営業担当者にお渡しください。

△ご注意

証明書の再発行にあたり、本人確認書類をドコモ営業担当者へご提示ください。

また、証明書の再発行には、2,200 円（税込）の手数料が必要となります。

△ご注意

ドコモショップではお申込み頂けません。

STEP-2 「インターネット接続設定に関するお知らせ」の送付



ドコモより「インターネット接続設定に関するお知らせ」をドコモのファイル共有システムにてお送りいたします。詳細につきましては事前にメールにて登録されているご連絡先にお送りいたします。

「インターネット接続設定に関するお知らせ」の主な内容

- ・証明書発行サーバの URL
- ・証明書の更新用の usercode
- ・証明書の更新用の secretcode

STEP-3 証明書のダウンロード



証明書をダウンロードするには3つのコードが必要です。

- ・「インターネット接続設定に関するお知らせ」に記載の更新用の usercode
- ・「インターネット接続設定に関するお知らせ」に記載の更新用の secretcode
- ・サービスのご契約時に「契約申込書」にお客様がご記入されたものです。

passcode はドコモでは保管・管理しておりません。

また、passcode の亡失した場合には、「証明書再発行申込書」にお客様がご記入されたものをご利用ください。

上記 3 のコードをご準備して頂きまして、「インターネット接続設定に関するお知らせ」に記載の証明書発行サーバの URL にアクセスして頂き証明書をダウンロードしてください。ダウンロードした証明書はご利用のシステムにインストールして、サービスをお使いください。

△ご注意

「ロック」について

3 つのコードは一定期間を過ぎるとロックがかかり、証明書の取得ができなくなります。また、コードの入力を 3 回間違えるとロックがかかり証明書の取得ができなくなります。ロック解除が必要な場合は、ドコモ営業担当者にご連絡ください。

△ご注意

「証明書の失効日」について

証明書の失効日は「証明書再発行申請書」にお客様がご記入頂いた「証明書の失効日」に再発行前の証明書を失効いたします。証明書の失効日までに新しい証明書をダウンロードして頂き、証明書をインストール頂きますようお願いいたします。

△ご注意

本認証局から電子証明書を取得可能な回数は、一回限りとなります。ダウンロード作業をキャンセルしたり、画面を閉じたりすると認証局側では取得済みなり再ダウンロードが出来なくなる場合があります。この場合、証明書の再発行申請(手数料 2,200 円(税込))が必要になりますのでドコモ営業担当者にご連絡下さい。

△ご注意

「証明書の喪失時の対応」について

証明書を喪失し、悪用の恐れがある場合は「証明書再発行申請書」に、その旨ご記入ください。「証明書再発行申請書」を受領後、即日証明書をドコモで失効いたします。なお、証明書の失効が有効になるのは翌日以降になりますので、予めご了承ください。

6.3.3 証明書が危殆化した場合の証明書の更新

取得した証明書が第 3 者に渡る、もしくはその危険性があり、第 3 者によって証明書が不正利用される疑いがある場合には、速やかにドコモ営業担当者より「証明書再発行申込書」を受領し、お申込手続きを行ってください。ドコモ営業担当者が「証明書再発行申込書」を受領後に、証明書再発行用の「usercode」、「secretcode」を送付いたしますので、再発行の申請時にご記入いただいた、「passcode」とあわせて初回入手時（契約申込時）と同様の手順にて、新しい証明書を取得してください。「証明書再発行申請書」を受領後、即日に証明書の失効をドコモで行います。なお、証明書の失効が有効になるのは翌日以降になりますので、予めご了承ください。

STEP-1 「証明書の再発行」のお申込み



証明書が危殆化し再発行が必要になりましたらドコモ営業担当者にご連絡ください。証明書の再発行のための「証明書再発行申込書」をお送りいたします。「証明書再発行申込書」に必要事項をご記入の上、ドコモ営業担当者にお渡しください。

△ご注意

証明書の再発行にあたり、本人確認書類をドコモ営業担当者へご提示ください。
また、証明書の再発行には、2,200 円（税込）の手数料が必要となります

△ご注意

ドコモショップではお申込み頂けません。

STEP-2 「証明書」の利用停止



「証明書再発行申込書」の受領後に、即日に証明書の失効をドコモで行います。

STEP-3 「インターネット接続設定に関するお知らせ」の送付



ドコモより「インターネット接続設定に関するお知らせ」をドコモのファイル共有システムにてお送りいたします。詳細につきましては事前にメールにて登録されているご連絡先にお送りいたします。

「インターネット接続設定に関するお知らせ」の主な内容

- ・証明書発行サーバの URL
- ・証明書の更新用の usercode
- ・証明書の更新用の secretcode

STEP-4 証明書のダウンロード



証明書をダウンロードするには 3 つのコードが必要です。

- ・「インターネット接続設定に関するお知らせ」に記載の更新用の usercode
- ・「インターネット接続設定に関するお知らせ」に記載の更新用の secretcode
- ・「証明書再発行申込書」にお客様がご記入された passcode

passcode はドコモでは保管・管理しておりません。

上記 3 のコードをご準備して頂きまして、「インターネット接続設定に関するお知らせ」に記載の証明書発行サーバの URL にアクセスして頂き証明書をダウンロードしてください。ダウンロードした証明書はご利用のシステムにインストールして、サービスをお使いください。

⚠️ ご注意

「ロック」について

3 つのコードは一定期間を過ぎるとロックがかかり、証明書の取得ができなくなります。また、コードの入力を 3 回間違えるとロックがかかり証明書の取得ができなくなります。

ロック解除が必要な場合は、ドコモ営業担当者にご連絡ください。

⚠️ ご注意

本認証局から電子証明書を取得可能な回数は、一回限りとなります。

ダウンロード作業をキャンセルしたり、画面を閉じたりすると認証局側では取得済みとなり再ダウンロードが出来なくなる場合があります。この場合、証明書の再発行申請（手数料 2,200 円（税込））が必要になりますのでドコモ営業担当者にご連絡下さい。

6.4 請求書による支払い方法

請求書により支払いができる収納機関は、金融機関、郵便局とコンビニです。ドコモショップ、支店窓口では収納できません。また、口座振替をお申し込みのお客様でもドコモと金融機関の事務処理が完了するまでは、請求書にてお支払を頂きます。金融機関との事務処理にかかる所要日数は金融機関により異なりますが、約 1～2 か月程度必要となります。

※事務処理完了前のため金融機関にて口座振替不能となった場合、請求書は翌月の 10 日頃お客様に届きます。支払期限後 15 日間以内に支払いがあれば延滞利息はかかりませんが、それを過ぎると延滞利息が発生します。

6.5 口座振替のお申込方法

STEP-1 お申込み



ドコモ営業担当者に口座振替のお申込みの旨をお伝えください。

△ご注意

ドコモショップではお申込み頂けません。

STEP-2 口座振替申込書をお届け



ドコモより口座振替のお申込みに必要な書類をお届け致します。

- ・口座振替申込書
- ・口座振替申込書記入例
- ・返信用封筒

STEP-3 口座振替申込書のご郵送



口座振替申込書をご記入頂きましたら、同封の封筒に口座振替申込書を入れて頂きまして、ドコモまでご返送ください。

△ご注意

郵送に必要な切手代はお客様のご負担となります。

通常の(記載ミスや押印漏れの無い)場合で約1～2か月かかります。引落しが間に合わなかった場合は請求書が届きますので金融機関の窓口でお支払い下さい。

6.6 料金明細サービス

料金明細サービスをお申込みいただくと、本サービスの請求額に関する月々の料金明細データをご利用料金管理サービス(ビジネスプレミアクラブ Web サイト)で閲覧およびダウンロードすることができます。本サービスは無料でご利用いただけます。ご利用を希望するお客様はドコモ営業担当者に、その旨をご連絡ください。「申込書」をお届け致しますので、必要事項をご記入の上、お申込みください。

7. GPS サービス名称の一覧掲載について

「5.1 GPS サービス利用設定」に示す、GPS サービス利用設定において、GPS サービス名称を一覧掲載(カナ順、ID 順)する場合には、以下の掲載基準を満たす ASP サービスであることが必要です。内容をご確認の上、お申込ください。

7.1 ASP サービスとしての基準

- ・本サービスより取得した位置情報を活用した ASP サービスであること。
- ・不特定多数のドコモのエンドユーザを対象とした、ASP サービス提供事業者様であること。
※エンドユーザと ASP サービス提供事業者が ASP サービスに関する契約関係にあること。(雇用関係は除く)
- ・ASP サービスの提供エリアが最低でも 1 つ以上の都道府県をカバーしていること。
- ・公共性がありドコモの一般的なエンドユーザが容易に加入できる ASP サービスであること。
- ・サービス利用設定に関するマニュアル、使い方例を自社のホームページ、パンフレット等でエンドユーザに周知できること。
※ドコモビジネスオンライン ビジネス mopera GPS ロケーションサイトへのリンク掲載でも結構です。
サイト URL: <http://www.docomo.biz/html/service/gpslocation/software.html>
- ・ASP サービスに関する問合せ窓口を設置し、その窓口の連絡先をドコモに提示できること。
※電話受付、Web サイトでのオンライン受付、メールによる受付等。
- ・GPS サービス名称がサービス内容を的確に表現しており、既存サービスとの識別性が高いこと。
- ・ご利用規約 第 7 条 (サービス利用設定)の各条項を保証できること。

7.2 GPS サービス名称一覧掲載のお申込方法

契約申込書の「GPS サービス利用設定」欄を「公開」でお申込ください。

※ 『公開』で申込されても基準に満たない場合や法人向けサービス等の場合、『非公開』でお願いする場合がございます。

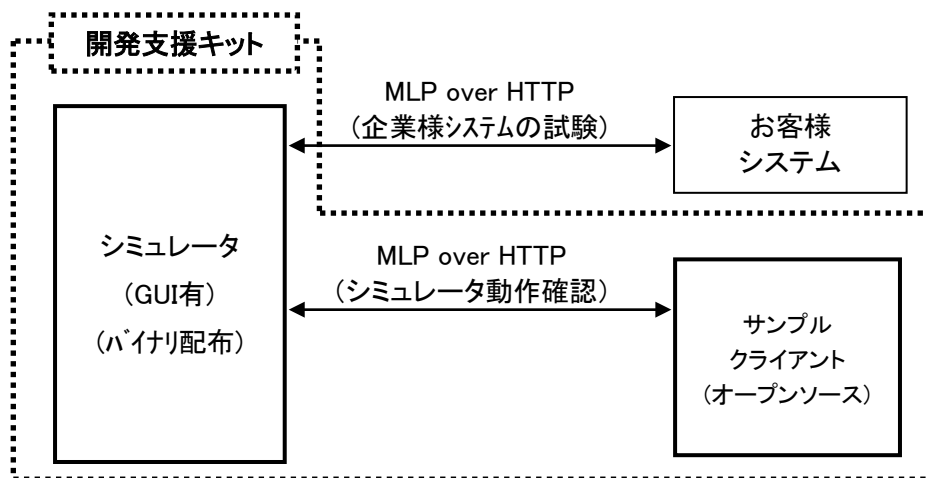
ASP サービスとしての基準に関しては、ドコモ営業担当者までお問合せください。

8. 開発支援キットの提供

本サービスをご利用いただくにあたっては、お客様側（本サービスの契約者様）においてアプリケーションの開発が必要となりますので、動作検証用として開発支援キットをご利用ください。開発支援キットでは、対向試験用のシミュレータとシミュレータの動作確認用として、本サービスに対応したサンプルソフトを提供します。また、サンプルクライアントはオープンソースとして提供しますので、お客様がアプリケーションを開発する際の、参考としてお使いください。

△ご注意

開発支援キットはご利用におけるサポートは一切ありません。また、ご利用可能範囲（利用制限）に関しては、「開発支援キットの同意書」にてご確認ください。



8.1 シミュレータ

8.1.1 提供条件

無償、無サポート、無保証、再販不可、CD-ROM 媒体での提供（サンプルクライアントと同封）

8.1.2 提供機能

8.1.2.1 移動機情報管理機能

- ・移動機情報を登録/変更する機能
- ・デフォルト値設定機能

8.1.2.2 LCS クライアント登録機能

- ・LCS クライアント情報を登録/変更する機能

8.1.2.3 現在地通知機能

- ・位置情報通知を通知する機能および位置情報通知応答を送受信する機能
- ・測位結果(位置情報通知)を作成する機能

8.1.2.4 位置提供機能

- ・位置提供要求/位置情報応答、および測位結果通知/測位結果通知応答の送受信を制御する機能
- ・位置情報要求を解釈し、位置情報応答/測位結果通知を作成する機能

8.1.2.5 環境設定機能

- ・IP アドレスやポート番号等、シミュレータ起動時に必要となる情報を読み込む機能

8.1.2.6 ログ出力機能

- ・送受信した電文内容をログ出力する機能

8.2 サンプルクライアント

8.2.1 提供条件

無償、無サポート、無保証、再販不可、CD-ROM 媒体での提供 (シミュレータと同封)

ソースプログラムについては、自社利用に限り流用可能 (パッケージソフト、システムの販売としては、流用不可)

8.2.2 提供機能

8.2.2.1 現在地通知機能

- ・位置情報通知、位置情報通知応答の送受信する機能
- ・位置情報通知を解釈する機能

8.2.2.2 位置提供機能

- ・位置情報要求/位置情報応答、および測位結果通知/測位結果応答の送受信を制御する機能
- ・位置情報要求を作成し、位置情報応答および測位結果通知を解釈する機能

8.2.2.3 環境設定機能

- ・IP アドレスやポート番号等、シミュレータ起動時に必要となる情報を読み込む機能

8.2.2.4 ログ出力機能送

- ・受信した電文内容をログ出力する機能

9. Requestor ID について

9.1 Requestor ID の概要

Requestor ID とは、本サービスにおいて、お客様装置を経由して位置情報の要求を行っている主体(検索者)を示す識別子であり、この識別子を付加して位置提供(第三者検索)要求を行うことができます。GPS 対応 FOMA 端末(被検索者)所持者は、位置提供要求された際に GPS 対応 FOMA 端末上で、Requestor ID を確認する事によって、誰から検索されているのか確認することが出来ます。また、ご利用端末によっては、Requestor ID と端末内の電話帳の情報と照合し、電話帳の名前に変換して表示される場合があります。尚、Requestor ID に利用できる値については、「9.2 Requestor ID 利用にあたっての注意点」を遵守する必要がありますので、予めご確認をお願いいたします。

9.2 Requestor ID ご利用にあたっての注意点

Requestor ID のご利用はお客様の任意ですが、ご利用にあたってはこの Requestor ID の不正利用による第三者による成りすましを防止するために、「9.3 遵守事項」を遵守していただく必要がございます。

9.3 遵守事項

- ・Requestor ID の入力値は電話番号もしくはメールアドレスであること。
- ・検索者を GPS サービス提供者が認証なされる際にその都度 Requestor ID の入力値は、検索者が所有しているものであることを確認すること。

9.3.1 具体的なご利用方法

Requestor ID の遵守事項を満たす具体的なご利用方法を記載します。これらのご利用方法以外では、Requestor ID をご利用いただけませんので、ご注意ください。

9.3.1.1 電話による検索

検索者から発信者番号通知により、直接電話を受けることによって、検索者が現在利用している電話番号であることをご確認いただき、その電話番号を Requestor ID として付加していただきます。

- i 検索者の検索時に利用する電話番号をお客様装置(本サービス契約者様)に、事前に登録する。
- ii 検索者は検索要求の都度、事前に登録した電話番号からお客様装置に発信者番号通知にて電話する。
- iii 電話を受けたオペレータは発信者番号が事前に登録された電話番号であるかどうかを確認し、同一であった場合、その電話番号を Requestor ID として位置提供要求に付加し、位置提供要求を実行する。

9.3.1.2 メールによる検索

送信メールに返信することによって、検索者が現在利用しているメールアドレスであること、偽装されたメールアドレスではないことをご確認いただき、そのメールアドレスを Requestor ID として付加していただきます。

- i 検索者は検索時に利用するメールアドレスをお客様装置(本サービス契約者様)に、事前に登録する。
- ii 検索者は検索要求の都度、事前に登録したメールアドレスからお客様装置にメールにて検索要求を行う。

- iii 事前に登録されたメールアドレスからの検索要求であるかを確認した後、送信元のメールアドレスへ検索ページのリンク(他人には合成できない一時的なセッション ID やワンタイムパスワードを含む URL)を貼付したメールを返信
- iv 検索者はリンク先にアクセスし検索を実行(リンク先からの検索は一定時間内に 1 回のみ有効)する。
- v リンク先にアクセスがあった場合に、このメールアドレスを ReqeustorID として付加した位置提供要求を実行

9.3.1.3 ホームページへのアクセスと、電話による Requestor ID の確認を連動した検索

検索者へ直接電話をすることによって、検索者が現在利用している電話番号であることをご確認いただき、その電話番号を ReqeustorID に付加していただきます。

- i 検索者の検索時に利用する電話番号をお客様装置(本サービス契約者様)に、事前に登録する。
- ii 検索者は検索要求の都度、ホームページによる認証を行い、検索要求を行う。
- iii 検索要求を受けオペレータにより検索者電話番号へ確認の電話を行う。
- iv オペレータはその電話番号を Requestor ID として位置提供要求に付加した形で、位置提供要求を実行する。

9.3.1.4 ホームページへのアクセスと、メールによる Requestor ID の確認を連動した検索

事前登録されたメールアドレスにメール送信することによって、検索者が現在利用しているメールアドレスであることをご確認いただき、そのメールアドレスを Requestor ID として付加していただきます。

- i 検索者は検索時に利用するメールアドレスをお客様装置(本サービス契約者様)に、事前に登録する。
- ii 検索者は検索要求の都度、ホームページによる認証を行い、検索要求を行う。
- iii お客様装置(本サービス契約者様)より事前に登録したメールアドレスへ、検索ページのリンク(他人には合成できない一時的なセッション ID やワンタイムパスワードを含む URL)を貼付したメールを送信する。
- iv 検索者はリンク先にアクセスし、検索実行を行う。(リンク先からの検索は一定時間内に 1 回のみ有効)
- v そのリンク先にアクセスがあった場合に、このメールアドレスを ReqeustorID として付加した位置提供要求を実行

10. メンテナンス情報について

10.1 Web によるご案内

本サービスに関するドコモ側装置の設備移設、工事、メンテナンス、停電等により設備利用停止の際は、ドコモビジネスオンラインのビジネス mopera GPS ロケーションのページにてご案内いたします。

URL:<http://www.docomo.biz/html/service/gpslocation/>

10.2 メールによるご連絡

本サービスに関するドコモ側装置の設備移設、工事、メンテナンス、停電等により設備利用停止の際は、テクニカルサポートセンターより、契約申込時に登録されたメンテナンス情報通知先(メールアドレス)宛にご連絡いたします。

【注意事項】

ネットワーク等が不安定な場合、メールが送信されてもメール受信できない場合があります、動作保証を含め明示若しくは黙示を問わず一切の保証はありません。

11. お問い合わせ先

11.1 サービスに関するお問い合わせ

本サービスに関する詳細(本サービスガイドブックを含む)のお問合せ、契約申込に関するお問合せに関しては、ドコモ営業担当者またはテクニカルサポートセンターまでお問合せください。

・テクニカルサポートセンター

0120-353-656 平日(土日祝日、年末年始を除く) 受付時間:9:00~18:00

11.2 故障に関するお問い合わせ

本サービスの故障に関するお問合せに関しては、ドコモ営業担当者またはテクニカルサポートセンターまでお問合せください。

・テクニカルサポートセンター

0120-353-656 受付時間:24 時間受付

11.3 請求に関するお問い合わせ

料金請求に関するお問合せに関しては、ドコモ営業担当者またはドコモ中央料金センターまでお問合せください。

・ドコモ中央料金センター

0120-253-360 平日(土日祝日、年末年始を除く) 受付時間:9:30~17:30